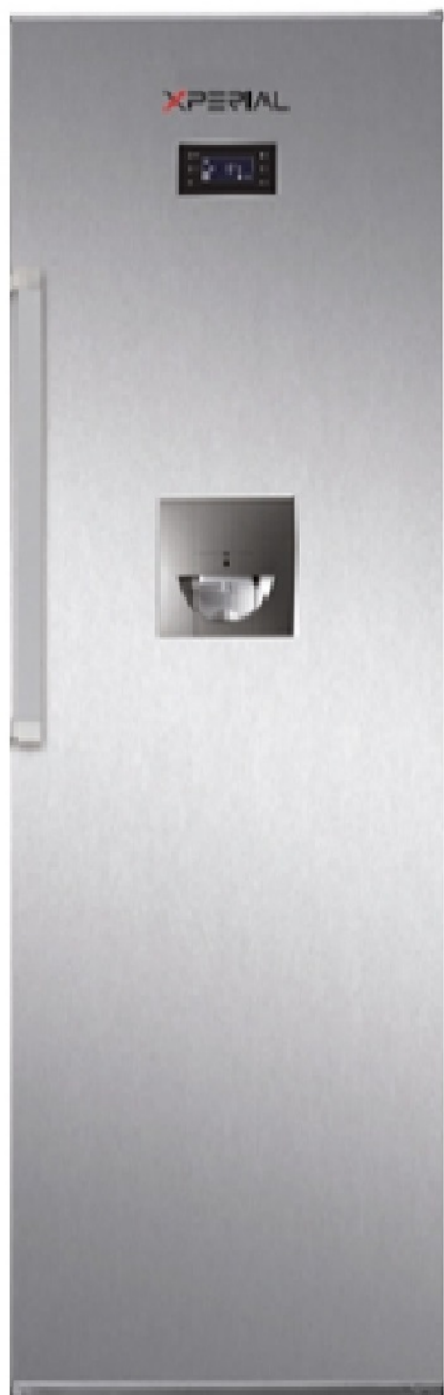


XPERIAL



مدل • XPG8183NFX

دفتر چه راهنما یخچال

اکسپریال

فقط با ضمانت طلایی نیکان نماینده رسمی

خدمات طلایی نیکان نماینده رسمی





a



b



c



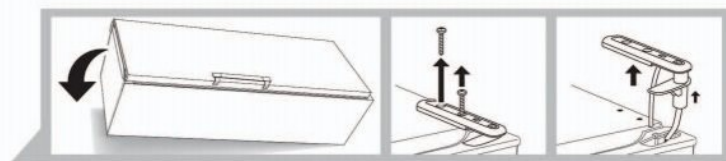
d



1.3

1.3.1

1.3.2



1.4

1.4.1

1.4.2

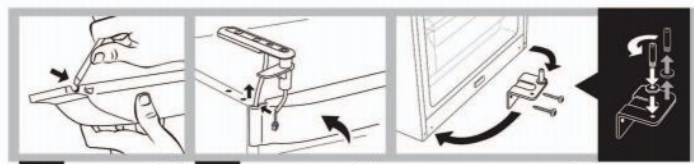
1.4.3



1.4.4

1.4.5

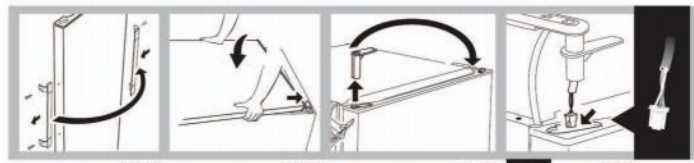
1.4.6



1.4.7

1.4.8

1.4.9



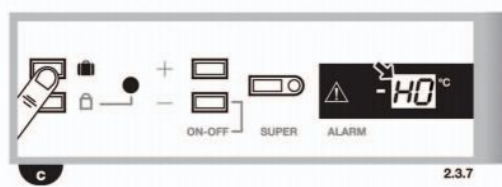
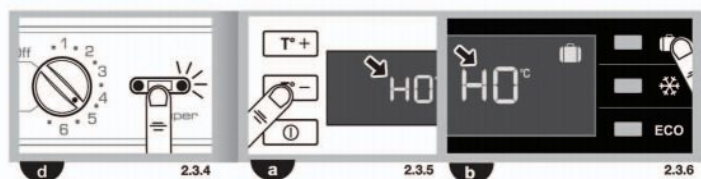
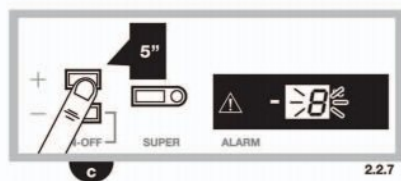
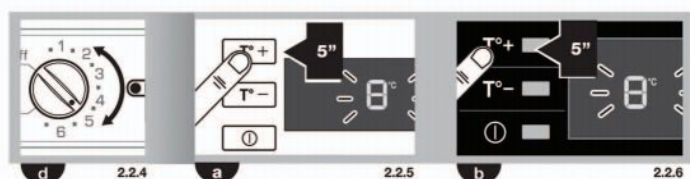
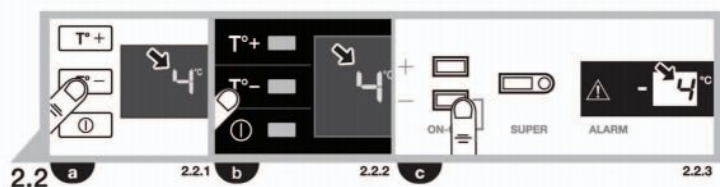
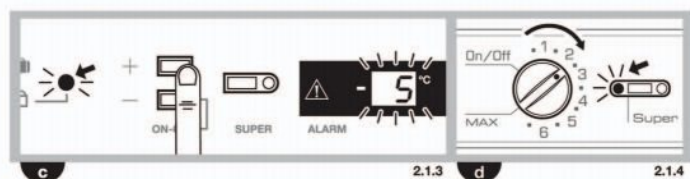
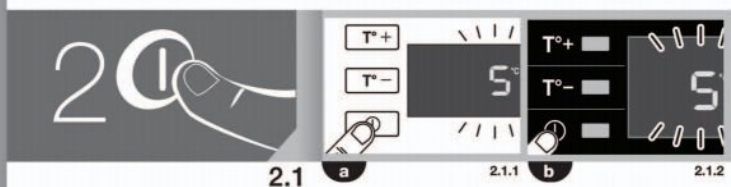
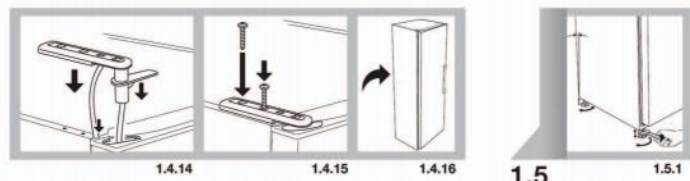
1.4.10

1.4.11

1.4.12

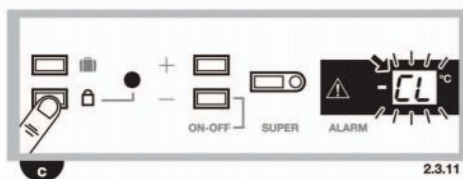
1.4.13

اکسپریس

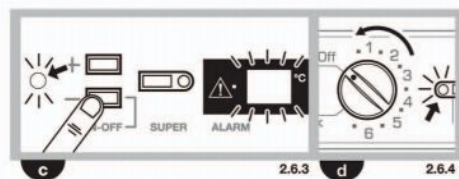


XPERIAL

V

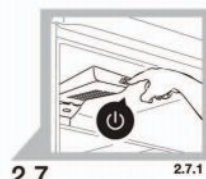


2.3.11



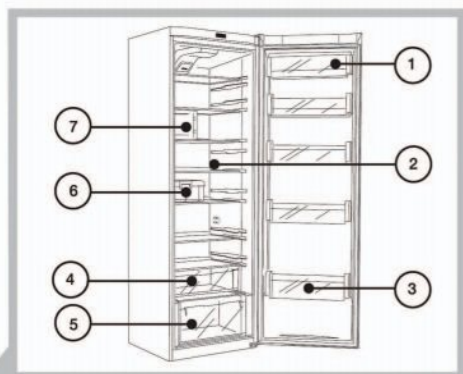
2.6.3

2.6.4



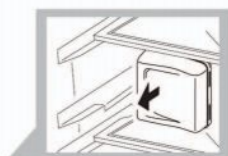
2.7

2.7.1



2.4

2.4.1

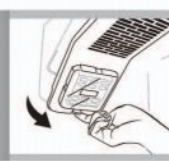


2.5

2.5.1



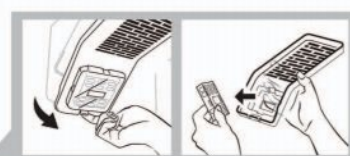
3.4



3.4.1



3.4.2



3.5

3.5.1

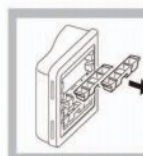
3.5.2



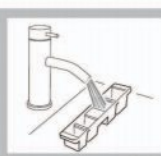
3.5.3



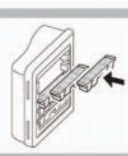
3.5.4



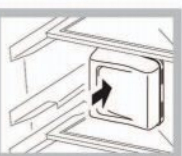
2.5.2



2.5.3



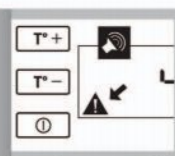
2.5.4



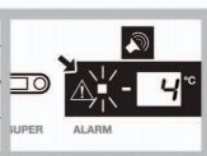
2.5.5



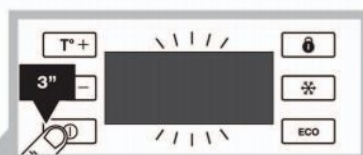
4.1



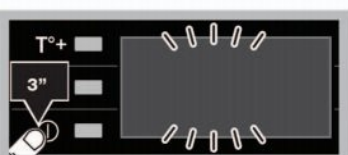
4.1.1



4.1.2



2.6.1



2.6.2



6



احسپریار



پیچ های لولای پایینی را باز نمایید و آنرا جدا کنید. موقعیت پین و داخل لولا را تغییر دهید و آنرا در سمت دیگر قرار دهید (۱۰۴۰۹).
دستگیره عمودی را باز نمایید و آنرا بروی سمت دیگر درب با چرخش ۱۸۰ درجه نصب نمایید (۱۰۴۰۱۰). درب را در جای خود ثابت کنید (۱۰۴۰۱۱).

کیسول پوشش دهنده فضای لولای فوقانی مربوط به سمت دیگر را در جای خود ثابت کنید (۱۰۴۰۱۲). کانکتور را فشار دهید تا به درب متصل گردد (۱۰۴۰۱۳).

کابل اضافه را به درون صفحه کنترل انتقال دهید (۱۰۴۰۱۴). و پیچ ها را جابجا کنید تا لولای فوقانی و بوش متحرک در جای خود ثابت شوند. یخچال را به دقت به حالت عمودی برگردانید (۱۰۴۰۱۶).

تنظیم ارتفاع دستگاه. پایه ها را طوری تنظیم کنید که کمی به عقب مایل باشد. این کار باعث تسهیل در بسته شدن درب یخچال می گردد (۱۰۵۰۱).

۲ طریقه استفاده

روشن نمودن یخچال. دکمه ① (۲۰۱۰۱) یا (۲۰۱۰۲) را فشار دهید. دکمه +، - را چند مرتبه فشار دهید تا عددی بروی صفحه نمایش ظاهر گردد (۲۰۱۰۳) و یا کنترل را بچرخانید (۲۰۱۰۴). در مدل های c, d نوشته ON که بروی صفحه ظاهر می گردد نشان دهنده روشن شدن دستگاه است. در مدل a، قفل کودک به طور خودکار فعال می شود. برای آزاد کردن آن می بایست دکمه i را به مدت ۳ ثانیه نگه دارید (۲۰۳۰۱۰). مدل های b, c, d دارای گزینه قفل خودکار نمی باشند.

تنظیم دما. دکمه -T° +T° را فشار دهید (۲۰۲۰۱)، دکمه +، - بزنید (۲۰۲۰۳) و یا درجه کنترل را بچرخانید (۲۰۲۰۴). بعد از تعیین دمای مورد نیاز، می توانید با فشار دادن دکمه های -T° +T° و -، + (۲۰۲۰۷) به میزان ۵ ثانیه از میزان دمای واقعی اطمینان حاصل کنید (۲۰۲۰۵ و ۲۰۲۰۶). میزان دما چشمک خواهد زد. مدل d دارای چنین گزینه ای نمی باشد.

توصیه: دمای پیشنهادی برای یخچال شما ۴ می باشد. بازه مناسب دما برای یخچال شما بین ۱ تا ۹ می باشد.

توجه داشته باشید که دمای داخل یخچال به دمای فضای بیرون آن، موقعیت قرارگیری یخچال و تعداد باز شدن درب یخچال بستگی دارد.

دفترچه راهنما یخچال اکسپریال مدل XPG8183NFX

بسیار مهم: لطفا قبل از استفاده از یخچال مندرجات این دفترچه را به دقت بخوانید. این متن منطبق با تصاویر ارائه شده می باشد.



از طریق مقایسه صفحه کنترل دستگاه با تصاویر این دفترچه مدل یخچال خود را شناسایی نمایید (a, b, c, d)



۱۰۱ بازکردن کال. تمام موارد محافظ درون جعبه را در آورید.

۱۰۲ موقعیت قرارگیری. یخچال را دور از عوامل گرمازا، تابش مستقیم نور خورشید و یا بارش باران قرار دهید.

هوا باید در قسمت پشت یخچال جریان داشته باشد. فاصله میان یخچال و دیوار پشت آن باید حداقل ۲۵ میلی متر باشد. فضای فوقانی و تحتانی یخچال تا کف زمین و سقف را خالی از هرگونه وسیله بگذارید. تعادل دستگاه را طوری تنظیم نمایید تا از هرگونه ارتعاش یا صدا جلوگیری شود. به خاطر داشته باشید که اگر یخچال را در مجاورت دیوار و یا کابینت قرار دهید، احتمال ایجاد صدای خفیف وجود خواهد داشت. ضمناً از قرار گرفتن صحیح طبقات و محفظه ها اطمینان حاصل نمایید تا از هرگونه لرزش جلوگیری شود.

۱۰۳ اتصال برق. قبل از اتصال یخچال به برق حداقل دو ساعت آن را بصورت عمودی قرار دهید. به مشخصات دستگاه مندرج بروی پلاک آن توجه نمایید (برق ۲۲۰ تا ۲۴۰ ولت با امکان اتصال به زمین). (۱۰۳۰۱، ۱۰۳۰۲) از یکارگیری هرگونه رابط و سه راهی برق خودداری نمایید. از عدم تماس کابل اتصال برق با موتور اطمینان حاصل نمایید و دقت کنید کابل برق زیر دستگاه گیر نکرده باشد.

۱۰۴ تغییر جهت باز شدن درب یخچال

برق یخچال را قطع کنید و تمام محتویات آنرا خارج نمایید. سپس به آرامی به پشت بروی زمین بخواهانید (۱۰۴۰۱) با استفاده از یک پیچ گوشتی پیچ ها را باز نمایید (۱۰۴۰۲) و لولای فوقانی و بوش متحرک را جدا کنید (۱۰۴۰۳). با فشار، لبه سیم اتصالی را جدا نمایید (۱۰۴۰۴). درب یخچال را جدا کنید (۱۰۴۰۵). با داخل کردن پیچ گوشتی به درون شکاف تعبیه شده، صفحه کنترل دستگاه را جدا نمایید (۱۰۴۰۶).


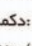
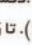
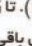
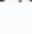
در سمت دیگر که بروی پوشش آن مشخص شده است یک شکاف جدید ایجاد نمایید (۱۰۴۰۷). از طریق شکاف ایجاد شده کنترل پتل را جابجا نمایید (۱۰۴۰۸).

XPERIAL


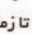

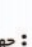
قابلیت خنک سازی فوری: این حالت موجب قرار گرفتن یخچال در وضعیت حداقل دما برای مدت ۶ ساعت می شود. به شما توصیه می کنیم در صورت قرار دادن حجم زیادی از مواد خوراکی در داخل یخچال از این گزینه استفاده نمایید. جهت فعال نمودن و متوقف ساختن آن: دکمه  (۲۰۳.۲ و ۲۰۳.۱) و یا (۲۰۳.۳ و ۲۰۳.۴) SUPER را فشار دهید. در مدل  وقتی این گزینه فعال است، صفحه نمایش علامت  را نشان می دهد.

قابلیت تعطیلات: این حالت برای زمان هایی که برای مدت طولانی در منزل حضور ندارید ایده آل می باشد. یخچال در دمای ۱۴ درجه باقی می ماند. در این حالت از ایجاد هرگونه بوی بد و کندیگی جلوگیری می شود ضمن آنکه در مصرف برق هم صرفه جویی به عمل خواهد آمد.

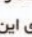
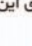
جهت فعال نمودن گزینه تعطیلات:

مدل های  و : دکمه + و - را بزنجید تا زمانیکه عبارت **HO** بروی صفحه نمایش ظاهر گردد (۲۰۳.۵ و ۲۰۳.۷).
مدل : دکمه  را فشار دهید تا عبارت بروی صفحه ظاهر گردد (۲۰۳.۶). تا زمانیکه این گزینه فعال باشد عبارت **HO** بروی صفحه نمایش باقی خواهد ماند. مدل  دارای این گزینه نمی باشد.

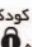
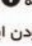
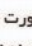
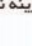

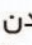
جهت غیر فعال نمودن گزینه تعطیلات:

مدل های  و : تا رسیدن به دمای دلخواه خود دکمه های + و - را فشار دهید.
مدل : تا زمان نمایش دمای دلخواه، دکمه  را فشار دهید.

هشدار: جهت کارکرد صحیح این گزینه، از بسته بودن درب یخچال اطمینان حاصل نمایید.

تنظیمات اکو: از طریق نگهداری بهتر مواد غذایی، در مصرف انرژی صرفه جویی خواهید داشت. از طریق فشار دادن دکمه ECO می توانید آنرا فعال یا غیر فعال نمایید. بدین صورت کلمه ECO بروی صفحه ظاهر می گردد (۲۰۳.۸ و ۲۰۳.۹). مدل های  و  دارای این گزینه نمی باشند.

قفل کودک: این حالت برای جلوگیری از هرگونه تغییر

ناخواسته تنظیمات و عدم دسترسی کودکان ایده آل می باشد. در زمانیکه قفل کودک فعال است، صفحه نمایش علامت  را نشان می دهد. دکمه  (۲۰۳.۱۰) و یا  را فشار دهید (۲۰۳.۱۱). در زمان فعال بودن این گزینه، صفحه نمایشگر علامت  و یا عبارت CL را به صورت چرخشی نشان می دهد. مدل های ، ، دارای این گزینه نمی باشند.

قرار دادن مواد غذایی در درون یخچال. ۲۰۴

میزان دما در سرتاسر فضای یخچال شما یکسان نمی باشد. بعضی از قسمت ها از نقاط دیگر سرد تر است. جهت اطمینان از نگهداری صحیح، مواد غذایی باید در جای صحیح خود قرار بگیرند (۲۰۴.۱).

۱. کره

۲. اردو ر (مخلقات)، پنیر، ماست، خامه، سس و تخم مرغ

۳. بطری مایعات، شیر

۴. گوشت قرمز و سفید، ماهی منجمد و تازه، گوشت پخته شده

۵. صیفی جات و سبزیجات

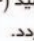
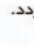
۶. جعبه وکیوم (اجزا مکمل)

۷. یخساز (اجزا مکمل)

۲۰۵ یخساز. این یکی از اجزا مکمل یخچال شما می باشد که قابلیت

تولید قالب یخ را دارد. اگر یخچال شما دارای این گزینه می باشد، آنرا در آورید (۲۰۵.۱). هر پنج سینی یخ آن را در آورید (۲۰۵.۲) و سپس آنها را پر از آب کنید (۲۰۵.۳). سینی های یخ را سر جای خود قرار دهید طوریکه آب درون آنها به بیرون نریزد (۲۰۵.۴). یخساز خود را به دقت در سر جای خود در یخچال قرار دهید (۲۰۵.۵). قالب های یخ ظرف ۲۴ ساعت آماده می شوند.

۲۰۶ خاموش نمودن یخچال. دکمه ① به مدت ۳ ثانیه و

یا کلید — تا زمانیکه میزان دما بروی صفحه نمایش معو شود نگه دارید (۲۰۶.۱ و ۲۰۶.۲ و ۲۰۶.۳) و یا درجه کنترل را به سمت حالت خاموش بچرخانید (۲۰۶.۴). در مدل های  و  چراغ ON خاموش می گردد.

۲۰۷ توصیه های لازم:

- در صورت قرار گرفتن کشو ها و سینی در جای صحیح خود به همان شکل اولیه، مصرف انرژی دستگاه بهینه تر خواهد بود.
- برای مصرف کمتر انرژی می توانید فن دستگاه را خاموش نمایید (۲۰۷.۱)
- برای مدت طولانی درب یخچال را باز نگذارید. این کار باعث کارکرد مناسبتر دستگاه شما و صرفه جویی در انرژی می شود.
- جهت جلوگیری از خشک شدن، قبل از قرار دادن مواد غذایی در درون یخچال، آنها را در ظرف های در بسته قرار دهید.

تعمیر و نگهداری 3

۳۰۱ نظافت داخل یخچال. جهت جلوگیری از هرگونه ایجاد بو،

درون یخچال را با اسفنج و یا پارچه مرطوب و آغشته به جوش شیرین پاک نمایید. هرگز از شوینده های شیمیایی، حلال ها و یا بخار شوی استفاده ننمایید.

۳۰۲ نظافت خارج یخچال. هرگز برای نظافت صفحه نمایشگر از

بخار شوی استفاده ننمایید. بهتر است سالی یکبار بخش پشت دستگاه را با جاروبرقی نظافت نمایید.

۳۰۳ نظافت اجزا مکمل. از قراردادن آنها در ماشین ظرفشویی

خودداری نمایید. بوسیله یک تکه پارچه یا اسفنج آنها را تمیز نمایید.

تعوینض لامپ یخچال. اگر حباب لامپ ترکیب، یخچال را

خاموش کنید. با فشار لبه، پوپ را کنار بزنید (۳۰۴.۱) و حباب خراب را بیرون آورید (۳۰۴.۲). آنرا با یک نمونه مشابه طبق استاندارد E ۱۴ تعویض نمایید. برق ۲۲۰ تا ۲۴۰ ولت - ۱۵ تا ۲۵ وات

اکسپریا



5

موارد ایمنی



- شبکه گردش هوای پشت دستگاه باید بسته باشد.
- در جریان برق دستگاه نباید اختلال ایجاد شود.
- از استفاده هرگونه وسیله برقی درون یخچال خودداری نمایید مگر آنکه توسط تولید کننده دستگاه توصیه شده باشد.
- جهت تسریع در امر یخ زدایی از دستگاه های مکانیکی استفاده ننمایید مگر آنکه توسط تولید کننده توصیه شده باشد.
- استفاده از این دستگاه بوسیله افرادی همچون کودکان، معلولان ذهنی و فیزیکی، افراد کم تجربه و کم سواد توصیه نمی شود مگر آنکه تحت نظارت فردی باشد که مسئول سلامت و ایمنی آنهاست. از بازی کردن کودکان با یخچال باید جلوگیری شود.
- اگر کابل برق آسیب ببیند، می بایست بوسیله سازنده دستگاه، یا خدمات پس از فروش و یا افراد مجرب تعویض گردد.
- این دستگاه به منظور مصرف خانگی و مصارف مشابه از قبیل موارد زیر طراحی شده است:
- لوازم آشپزخانه جهت پرسنل فروشگاه، دفاتر و محل کار
- مهمانپذیر، هتل، متل و سایر سکونتگاه ها
- خدمات رستوران و موارد مشابه
- ▲ از قرار دادن مواد منفجره و آتش زا داخل دستگاه خودداری نمایید.

۳۵۵ تعویض فیلتر کربنی، یخچال شما ممکن است دارای

فیلتر خاصی باشد که در جذب بو های نامطبوع و میکروارگانیسم های (قارچ و باکتری) معلق در هوا موثر باشد.

این فیلتر برای زمان محدود ۶ ماه خاصیت خود را حفظ می کند. بعد از این مدت تعویض آن به شما توصیه می گردد. جای فیلتر بر حسب مدل دستگاه متفاوت است.

جهت فعال نمودن فیلتر: لبه را به سمت پایین فشار دهید تا پوشش کنار برود و بتوانید فیلتر را باز کنید (۳.۵.۱). فیلتر استفاده شده را از پوشش آن جدا کنید (۳.۵.۲). لاستیک بسته بندی دور فیلتر جدید را باز کنید (۳.۵.۳).

لبه بیوفیلتر را فشار دهید تا صدای کلیک را بشنوید (۳.۵.۴). پس از چند ثانیه نمایشگر رنگی خواهد شد. فیلتر را در سر جای خود قرار دهید.

▲ فیلترهای نو و کهنه را دور از دسترس کودکان قرار

دهید. خوردن فیلتر ممکن است خطرناک باشد.

فیلتر را مرطوب نکنید چون ممکن است به از دست دادن خاصیت آن منجر شود.

6

محیط زیست



این یخچال مطابق با قوانین حفظ محیط زیست طراحی شده است. این دستگاه دارای خنک کننده R600A می باشد. این خنک کننده باعث آسیب به محیط زیست نمی شود.

توجه به محیط زیست: برای هر قسمت از یخچال از دمای توصیه شده برای آن استفاده نمایید. این موضوع بسته به حالت مورد نیاز شما برای بهرمندی از عملکرد اثربخش دستگاه بستگی دارد.

در صورت عدم استفاده طولانی از دستگاه آنرا از برق بکشید و یا آنرا در حالت تعطیلات قرار دهید. با این کار در مصرف برق صرفه جویی خواهد شد.

از باز نگه داشتن طولانی مدت درب دستگاه خودداری نمایید. این کار باعث افزایش مصرف انرژی می گردد.

چگونگی دفع زباله های الکتریکی

این علامت نشان دهنده ی این مطلب می باشد که این دستگاه را نباید به همراه زباله های معمول خود دور بریزید.

یخچال خود را باید به یکی از مراکز خاص زباله های الکتریکی تحویل دهید.

باز یافت لوازم برقی خانگی موجب جلوگیری از اثرات مخرب بر روی سلامتی و محیط زیست می شود، ضمن آنکه در مصرف منابع و انرژی صرفه جویی خواهد شد.

جهت دریافت اطلاعات بیشتر در مورد یخچال خود با خدمات طلایی نیکان تماس حاصل نمایید.

4

رفع خطا



درب باز. ۴۰۱ اگر درب یخچال را بیش از یک دقیقه باز نگه دارید علامت ▲ ظاهر خواهد شد، صدای آلارم شنیده خواهد شد، و چراغ یخچال خاموش می شود (۴۰۱ و ۴۰۱.۲). آلارم دستگاه به محض بسته شدن درب، متوقف خواهد شد.

قطعی برق. ۴۰۲ تا آنجا که ممکن است درب یخچال را در طول قطع برق باز ننمایید.

۴۰۳ صداهای طبیعی دستگاه

- یخچال شما ممکن است در زمان روشن بودن صداهایی ایجاد کند که این نباید موجب نگرانی شما شود.
- ممکن است به علت نوسان در مدار صدای فرر بدهد.
- بعد از روشن شدن دستگاه، ممکن است کمپرسور صدای زنگ بدهد.
- ممکن است در اثر جمع شدن یا باز شدن اجزا داخل یخچال صدای کلیک شنیده شود.
- فن فریز دستگاه در اثر انتقال جریان هوا ممکن است در پشت دستگاه صدا ایجاد کند.

▲ جهت تعمیر دستگاه آنرا دستکاری ننمایید. با خدمات طلایی نیکان تماس حاصل فرمایید.

XPERIAL