



## خدمات طلایی نیکان

**خدمات طلایی نیکان** با دو دهه فعالیت در عرصه لوازم خانگی، با هدف مشتری مداری و ارائه خدمات در سطح استاندارد، نماینده محصولات ایندزیت، اکسپریال، آریستون، تکا و ویرپول می باشد.

ضمانت نامه معتبر این شرکت با پشتوانه کمپانی های تولید کننده در اروپا، یکی از معتبرترین شرکت های خدماتی در سراسر کشور شناخته شده است که موفق به دریافت گواهی نامه استاندارد ایزو ۹۰۰۱-۲۰۱۵ گردیده است.

این شرکت با دارا بودن تکنسین های مجرب و آموزش دیده و در اختیار داشتن انواع قطعات مورد نیاز در انبار مدرن و مکانیزه پاسخگوی نیاز مشتریان می باشد.

مجهز بودن به کارگاه تعمیرات الکترونیک با استفاده از تجهیزات و تکنولوژی روز، استفاده از شیوه های نوین ارتباطی و نظرخواهی از مشتریان از دیگر ویژگی های خدمات طلایی نیکان در سراسر کشور می باشد.

باشد که بتوانیم در این راستا حامی مردم خوب و خوش سلیقه ایران عزیزمان باشیم.

تضمین رسیدن شما به خدماتی مطلوب هدف ماست، و پرسش اینجا،



حلمه حقوق مصرف کنندگان



- دارنده گواهی نامه ایزو ۹۰۰۱:۲۰۱۵ از شرکت SGS
- دارنده گواهی نامه مشتری مداری شرکت QMS ایتالیا
- دارنده گواهی نامه و تندیس رعایت حقوق مصرف کنندگان



021 - 88 50 00 00



فون واژه NIKAN 885



NIKAN COMPANY



WWW.NIKAN-CO.COM





دفترچه راهنمای استفاده از دستگاه: ACE 102 IXL



MODEL: ACE 102 IXL

## فهرست

- ۵..... دستورات ایمنی مهم
- ۵..... ایمنی شما و دیگران بسیار مهم است
- ۶..... هشدارهای ایمنی
- ۷..... موارد مصرفی
- ۷..... دستورالعمل‌های استفاده از دستگاه
- ۷..... مراحل ابتدایی
- ۷..... بررسی بعد از جابجایی
- ۸..... نصب دستگاه
- ۸..... اتصال دستگاه به برق
- ۹..... دور انداختن دستگاه
- ۹..... اعلام انطباق
- ۹..... نصب توکار
- ۱۲..... معرفی دستگاه
- ۱۲..... دستگاه
- ۱۳..... صفحه کنترل
- ۱۳..... لوازم جانبی و مخزن شیر
- ۱۴..... استفاده از دستگاه برای اولین مرتبه
- ۱۵..... روشن کردن دستگاه و پیش‌گرمایش
- ۱۶..... تهیه قهوه (با دانه قهوه)
- ۱۹..... تغییر مقدار قهوه در فنجان
- ۲۰..... تنظیم آسیاب قهوه
- ۲۰..... تهیه اسپرسو با پودر قهوه (بجای دانه قهوه)
- ۲۱..... ریختن آب جوش
- ۲۲..... تهیه کاپوچینو
- ۲۳..... تغییر مقدار قهوه و شیر در کاپوچینو
- ۲۴..... تغییر و تنظیم پارامترهای منو
- ۲۴..... تنظیم زبان دستگاه

۲۵.....	آبکشی.....
۲۵.....	تغییر مدت زمان عملکرد.....
۲۵.....	تنظیم ساعت.....
۲۶.....	تنظیم زمان شروع خودکار.....
۲۶.....	تغییر دمای قهوه.....
۲۷.....	تنظیمات سختی آب.....
۲۷.....	رسوب زدایی.....
۲۹.....	بازرسی تنظیمات کارخانه.....
۲۹.....	آمارگیری.....
۳۰.....	تنظیمات صدای دستگاه.....
۳۰.....	برنامه ریزی قهوه.....
۳۰.....	برنامه ریزی کاپوچینو.....
۳۰.....	نظافت و نگهداری از دستگاه.....
۳۰.....	تمیز کردن دستگاه.....
۳۱.....	نظافت مخزن تفاله قهوه.....
۳۱.....	تمیز کردن سینی چکه گیر.....
۳۲.....	تمیز کردن مخزن آب.....
۳۲.....	تمیز کردن نازلها.....
۳۲.....	تمیز کردن قیف ورودی پودر قهوه.....
۳۲.....	تمیز کردن داخل دستگاه.....
۳۲.....	تمیز کردن دم‌آور.....
۳۴.....	تمیز کردن مخزن شیر.....
۳۵.....	خاموش کردن دستگاه.....
۳۵.....	پیغام‌های نمایش داده شده.....
۳۸.....	عیب‌یابی.....
۴۱.....	داده‌های فنی.....

## دستورات ایمنی مهم

این دستگاه برای استفاده توسط کودکان، افرادی با ناتوانی فیزیکی، حسّی، ذهنی یا افراد فاقد تجربه و دانش مناسب نمی‌باشد. کودکان را همواره تحت نظارت داشته باشید تا با دستگاه بازی نکنند. نظافت و تعمیرات مربوط به کاربر نباید توسط کودکان حتی با نظارت والدین انجام شود.

هیچگاه دستگاه را کامل در آب قرار ندهید.

این دستگاه تنها برای استفاده در محیط‌های خانگی مناسب بوده و برای استفاده در آشپزخانه‌های پرسنلی، فروشگاه‌ها، شرکت‌ها و محیط‌های کاری مشابه؛ مزارع؛ مشتریان هتل‌ها، مسافرخانه‌ها و دیگر مکان‌های اقامتی؛ استراحتگاه‌ها در نظر گرفته نشده است.

در صورت آسیب‌دیدگی کابل برق یا دوشاخه باید توسط تکنسین خدمات طلایی نیکان تعویض گردد تا از خطرات احتمالی جلوگیری شود. دستگاه و کابل برق آن را دور از دسترس کودکان قرار دهید.

کودکان نباید با دستگاه بازی کنند. زمانیکه از دستگاه استفاده نمی‌شود یا در زمان نظافت آن را از برق بکشید.

سطوح دارای این علامت در هنگام استفاده داغ میشوند. (فقط در برخی مدل‌ها موجود است)



## ایمنی شما و دیگران بسیار مهم است

عدم تطابق با دستورات داده شده در این راهنما ممکن است منجر به برق گرفتگی، آسیب جدی، سوختگی، آتش سوزی و یا آسیب به دستگاه شود. هشدارهای مهم با علامت‌های زیر مشخص شده‌اند.

این علامت، شما را به سمت ایمنی هدایت کرده و شما را از خطر موجود آگاه می‌سازد. همه هشدارهای ایمنی با علامت خطر و عبارات زیر همراه خواهند بود:



**⚠️ (خطر)** نشان‌دهنده موقعیت‌های خطرناک بوده که در صورت ادامه این وضعیت منجر به آسیب خواهد شد.

#### هشدار های ایمنی:

- این دستگاه منحصرًا برای استفاده در منزل طراحی شده است.
- این دستگاه برقی می باشد، بنابر این از هشدارهای ایمنی زیر پیروی نمایید.
- با دستان خیس به دستگاه دست نزنید.
- با دستان خیس دوشاخه را لمس نکنید.
- از در دسترس بودن دوشاخه برای جداسازی آن در مواقع ضروری اطمینان حاصل کنید.
- در صورت خرابی دستگاه، خودتان اقدام به تعمیر دستگاه نکنید. دستگاه را با کلید اصلی خاموش کرده و آن را از برق بکشید. سپس با خدمات طلایی نیکان تماس بگیرید.
- \* قطعات بسته بندی (کیسه پلاستیکی، پلی استایرن و ...) را از دسترس کودکان دور نگه دارید.
- \* **خطر سوختگی!** دستگاه در حین کار آب و بخار داغ تولید می کند. مواظب باشید تا از بخار داغ یا قطرات پاشیده شده آب داغ دوری کنید.
- از دستگیره و ولوم های کنترل استفاده نمایید.
- \* هنگامی که دستگاه از جای خود خارج شده است، به آن تکیه نداده و روی آن فشار وارد نکنید.
- از قرار دادن هرگونه ظرف حاوی مایعات و یا مواد قابل اشتعال و خورنده بر روی دستگاه خودداری کنید. از قسمت لوازم جانبی برای قرار دادن وسایل مورد نیاز درست کردن قهوه (مانند پیمانه اندازه گیری و...) استفاده نمایید.
- از قرار دادن وسایل لغزنده یا وسایل سنگینی که موجب حرکت نکردن دستگاه می شوند به روی آن خودداری کنید.
- \* از دستگاه هنگامی که از جای خود خارج شده است، استفاده نکنید. قبل از بیرون آوردن دستگاه از مکان نصب آن را خاموش کنید. بجز موقع تنظیم

آسیاب قهوه که نیازمند خروج دستگاه از جای خود می باشد. (بخش "تنظیم آسیاب قهوه" را ملاحظه نمایید).

**توجه:** از لوازم یدکی و لوازم جانبی اصل یا موارد پیشنهاد شده توسط تولید کننده استفاده نمایید.

#### موارد مصرفی:

این دستگاه برای تهیه قهوه و نوشیدنی‌های گرم طراحی شده است. هر گونه استفاده دیگر از دستگاه نامناسب تلقی می‌شود. این دستگاه برای مصارف تجاری مناسب نمی‌باشد، خدمات طلایی نیکان هیچ گونه تعهدی در قبال آسیب‌ها و خسارات ناشی از عدم استفاده صحیح از دستگاه برعهده نخواهد داشت. در صورت نصب دستگاه بالای فر توکار، فر باید مجهز به فن خنک کننده پشتی باشد. (حداکثر توان ۳ کیلووات)

#### دستورالعمل‌های استفاده از دستگاه:

پیش از استفاده از دستگاه دفترچه راهنما را با دقت مطالعه نمایید.  
\* این دفترچه را در مکانی امن نگه دارید.  
\* خدمات طلایی نیکان هیچ گونه تعهدی در قبال آسیب‌ها و خسارات ناشی از عدم رعایت و انجام دستورالعمل و هشدارهای موجود در دفترچه راهنما برعهده نخواهد داشت.

**توجه:** این دستگاه دارای فن خنک کننده می‌باشد. در هر مرتبه تهیه قهوه، بخار یا آب داغ فن دستگاه روشن شده و پس از چند دقیقه به صورت خودکار خاموش خواهد شد.

#### مراحل ابتدایی:

#### بررسی بعد از جابجایی:

بعد از باز کردن بسته بندی دستگاه، از وجود تمام لوازم جانبی و سالم بودن دستگاه اطمینان حاصل نمایید. در صورت وجود ایراد از دستگاه استفاده نکنید و با خدمات طلایی نیکان تماس بگیرید.

## نصب دستگاه:



### هشدار

- \* نصب دستگاه باید توسط تکنسین خدمات طلایی نیکان و مطابق با قوانین محلی انجام شود (به بخش "نصب توکار" مراجعه نمایید).
- \* قطعات بسته بندی (کیسه پلاستیکی، پلی استایرن و ...) را از دسترس کودکان دور نگه دارید.
- \* تحت هیچ شرایطی دستگاه نباید در اتاقی نصب شود که دمای آن تا صفر درجه سانتیگراد کاهش می‌یابد.
- \* سختی آب را هرچه سریع‌تر تنظیم کنید. (به بخش "نصب توکار" مراجعه نمایید).

## اتصال دستگاه به برق:



### هشدار

- از تطابق ولتاژ موجود بر روی برجسب اطلاعات دستگاه با ولتاژ محل نصب اطمینان حاصل نمایید. دستگاه را به پریز حداقل ۱۰ آمپر و دارای سیم ارت متصل کنید. اگر پریز و دوشاخه باهم سازگار نیستند، از یک برق کار بخواهید تا آن را با پریز مناسب تعویض کند.
- به جهت ایمنی، دستگاه نیازمند یک سوییچ چند قطبی با حداقل فاصله ۳ میلیمتر برای نصب می باشد. از سیم رابط یا چند راهی استفاده نکنید. در صورت آسیب دیدگی سیم برق یا دو شاخه، برای جلوگیری از خطرهای موجود با خدمات طلایی نیکان جهت تعویض آن تماس بگیرید.



### هشدار

- مطابق با استانداردهای ملی، منبع برق باید مجهز به فیوز قطع کننده باشد.



## دورانداختن دستگاه:

لوازم خانگی الکتریکی نباید مانند دیگر لوازم خانگی دور انداخته شوند. لوازم دارای علامت (تصویر) مطابق با قانون 2002/96/CE اتحادیه اروپا می‌باشند. لوازم خانگی برقی نباید مانند دیگر لوازم دور انداخته شوند. این لوازم را به مرکز بازیافت تحویل دهید. اوراق صحیح دستگاه پس از اتمام عمر مفید آن، از آسیب‌های محیط زیست و انسانی جلوگیری می‌کند. برای اطلاعات بیشتر در این زمینه، می‌توانید با شهرداری محل خود تماس بگیرید.

## اعلام تطابق:

این دستگاه مطابق با قوانین اتحادیه اروپا می‌باشد:

\* قانون ولتاژ کم 2006/95/EC و اصلاحات بعدی

\* قانون 2004/108/EC EMC و اصلاحات بعدی

لوازم و قطعات مطابق با قانون اروپایی N°1935/2004 (EC) در رابطه با قسمت‌های در تماس با مواد غذایی می‌باشد.

## نصب توکار:

حداقل ابعاد مورد نیاز جهت نصب قهوه ساز را بررسی نمایید.

قهوه‌ساز باید در یک ستون قرار گرفته و به صورت ایمن و با براکت‌های صنعتی به دیوار متصل گردد.

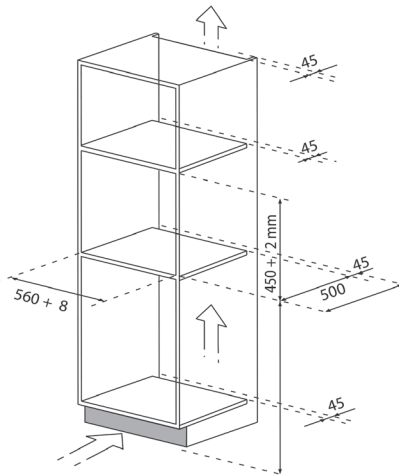
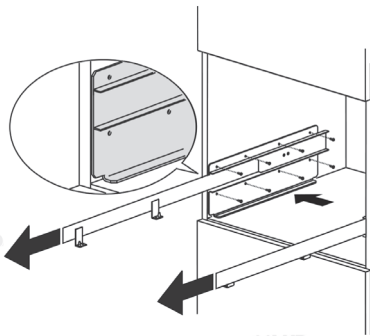
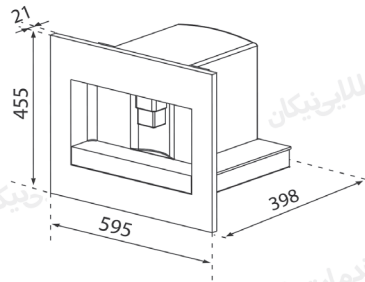
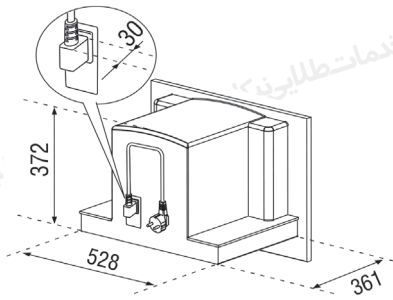
## توجه:

○ پیش از نصب یا تعمیرات دستگاه را از برق جدا نمایید.

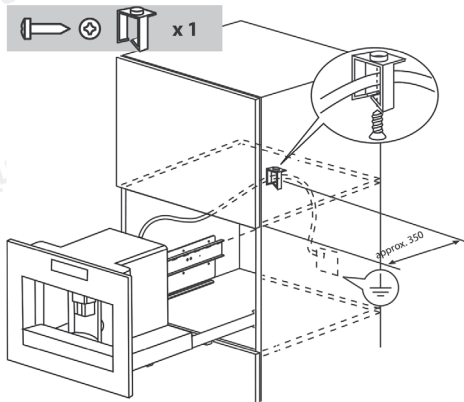
○ بخش‌هایی از ستون یا آشپزخانه که در تماس با قهوه‌ساز هستند باید در برابر دمای حداقل ۶۵ درجه سانتیگراد مقاوم باشد.

○ برای اطمینان از تهویه هوای مناسب، منفذی در زیر محل نصب قهوه‌ساز ایجاد نمایید. (ابعاد موجود در تصویر را ملاحظه کنید).

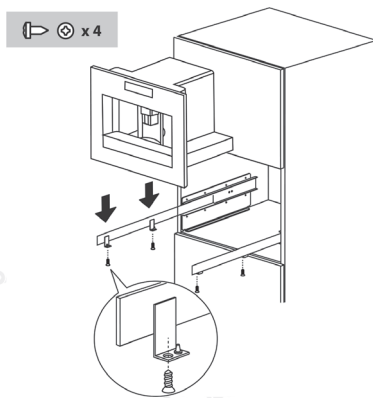
ابعاد به میلی‌متر:



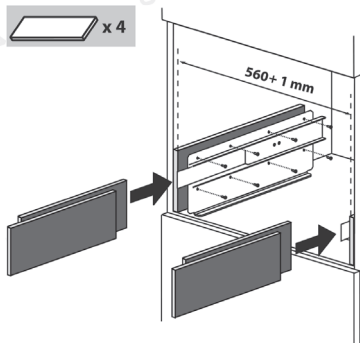
همانگونه که در شکل نشان داده شده است ، ریل‌ها را در دو طرف محل نصب قرار دهید، ریل‌ها را با پیچ‌های تعبیه شده محکم کرده سپس آنها را تا حد ممکن بیرون بکشید. اگر دستگاه بر روی کشوی گرمکن ظروف نصب می‌شود، از سطح آن به عنوان محلی برای تنظیم ریل‌ها استفاده کنید. در این صورت به نگهدارنده ریل‌ها نیازی نمی‌باشد.



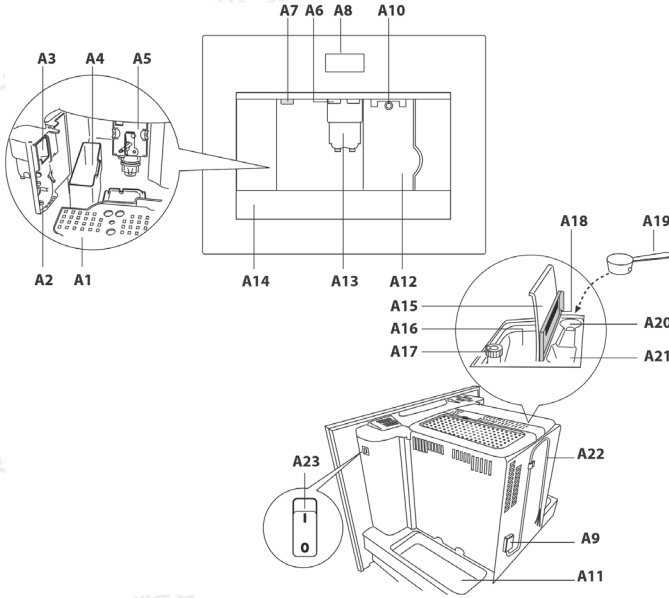
کابل برق را با گیره تعبیه شده محکم کنید. سیم ورودی باید به اندازه‌ای بلند باشد که بتوان قهوه‌ساز را برای پر کردن مخزن دانه قهوه از جای خود بیرون آورد. **سیم ارت دستگاه باید متصل شده و طبق دستورات تولیدکننده اتصال برق باید توسط تکنسین خدمات طلایی نیکان صورت گیرد.**



قهوه‌ساز را بر روی ریل‌ها قرار دهید. قبل از سفت کردن پیچ‌ها از قرارگیری گیره‌ها در مکان خود اطمینان حاصل نمایید.



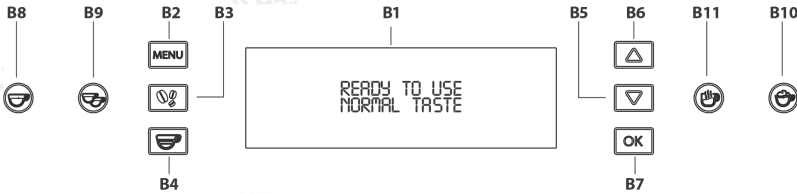
در صورتیکه دستگاه نیاز به تراز شدن داشته باشد، بوش موجود را در زیر، یا در کناره‌های نگهدارنده قرار دهید.



- |                             |                           |
|-----------------------------|---------------------------|
| A12 مخزن آب                 | A1 سینی فنجان             |
| A13 نازل قهوه (قابل تنظیم)  | A2 درب محافظ              |
| A14 سینی چکه گیر            | A3 ورودی قهوه             |
| A15 درب مخزن دانه قهوه      | A4 مخزن تفاله قهوه        |
| A16 مخزن دانه قهوه          | A5 قسمت دم آور            |
| A17 ولوم تنظیم میزان آسیاب  | A6 چراغ سینی فنجان        |
| A18 درب قیف ورودی پودر قهوه | A7 دکمه روشن/آماده به کار |
| A19 پیمانه اندازه گیری      | A8 صفحه کنترل             |
| A20 محل قرارگیری پیمانه     | A9 برد ترمینال            |
| A21 قیف ورودی پودر قهوه     | A10 نازل آب داغ و بخار    |
| A22 سیم برق                 | A11 سینی لوازم جانبی      |
| A23 کلید اصلی خاموش/روشن    |                           |

## صفحه کنترل:

**توجه:** دکمه‌های لمسی صفحه کنترل با کوچکترین برخورد انگشت فعال میشوند.



B1 نمایشگر: راهنمایی کاربر جهت استفاده از دستگاه

B2 دکمه MENU جهت فعال یا غیر فعال کردن حالت تنظیمات منو

B3 دکمه ☕ برای انتخاب طعم قهوه

B4 دکمه ☕ برای انتخاب نوع قهوه دلخواه (اسپرسو، فنجان کوچک، فنجان متوسط، فنجان بزرگ، ماگ)

B5-B6 دکمه های  $\updownarrow$  برای حرکت در گزینه‌های مختلف منو

B7 فشردن دکمه (OK) (B7) برای تایید گزینه انتخابی

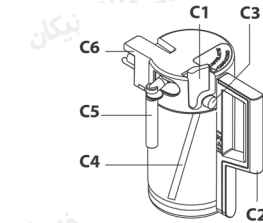
B8 دکمه ☕ برای تهیه ۱ فنجان قهوه

B9 دکمه ☕ برای تهیه ۲ فنجان قهوه

B10 دکمه ☕ برای تهیه کاپوچینو

B11 دکمه ☕ برای ریختن آب داغ

## لوازم جانبی و مخزن شیر:



C1 نشانگر کف ساز شیر

C2 دستگیره مخزن شیر

C3 دکمه تمیز کننده (CLEAN)

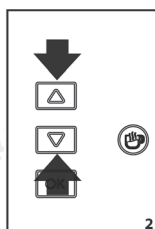
C4 شیلنگ ورودی شیر

C5 نازل کف شیر

C6 کف ساز شیر

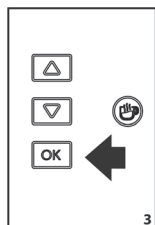
C7 نازل آب داغ

## استفاده از دستگاه برای اولین مرتبه:

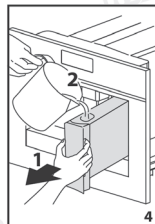


۵ به دلیل تست قهوه ساز در کارخانه طبیعی است اگر مقداری قهوه در آسیاب وجود داشته باشد.  
۵ سختی آب را با توجه به بخش "تنظیم سختی آب" تنظیم نمایید.

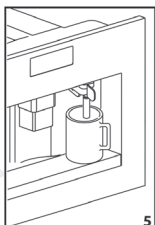
۱- دستگاه را به برق وصل کرده و زبان مورد نظر را انتخاب کنید.



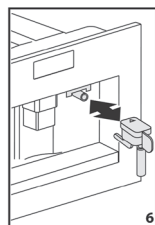
۲- با استفاده از دکمه‌های ۸۷ (B6 و B5) زبان مورد نظر خود را بیابید (تصویر ۲). هنگامی که نمایشگر عبارت (B7) PRESS OK TO INSTALL ENGLISH را نشان داد دکمه (B7) OK را فشار دهید (تصویر ۳). در صورت انتخاب اشتباه



با استفاده از توضیحات بخش زبان دستگاه، گزینه مورد نظر را انتخاب نمایید. اگر زبان شما در لیست وجود ندارد یکی از موارد موجود را انتخاب کنید. زبان انگلیسی زبان مرجع می‌باشد. پس از آن مراحل نمایش داده در نمایشگر را انجام دهید.



۳- بعد از ۵ ثانیه نمایشگر عبارت (FILL TANK) را جهت پر کردن مخزن آب نمایش خواهد داد. مخزن را جدا کرده (تصویر ۴)، پس از شستشو تا حد مشخص شده در آن آب بریزید. سپس آن را در جای خود قرار دهید.



۴- فنجان‌جی در زیر نازل آب داغ قرار دهید (تصویر ۵). (اگر نازل متصل نباشد نمایشگر پیغام INSERT WATER SPOUT را نمایش می‌دهد). در این زمان طبق تصویر ۶ نازل را بگذارید. سپس پیغام (B7) PRESS OK TO INSTALL HOT WATER.PRESS OK را فشار دهید. دکمه (B7) OK (تصویر ۳) را فشار دهید. پس از چند ثانیه آب از نازل خارج می‌شود.



۵- پیغام...TURNING OFF. PLEASE WAIT در نمایشگر ظاهر شده و دستگاه خاموش می‌شود.

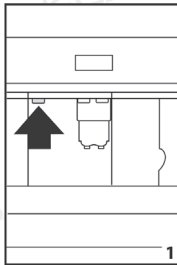
۶- با استفاده از دستگیره های تعبیه شده دستگاه را بیرون بکشید (نازل ۷)، درب مخزن دانه قهوه را باز کرده و بعد از پر کردن درب آن را بسته و دستگاه را به جای خود برگردانید.  
قهوه ساز آماده استفاده می‌باشد.



### هشدار

هیچگاه در مخزن، قهوه خرد، قهوه خشک و منجمد، قهوه کاراملی یا اجسام خارجی قرار ندهید، این موارد به دستگاه آسیب خواهند زد.

توجه:



۵ هنگام استفاده از دستگاه برای اولین مرتبه، ابتدا باید ۵-۴ فنجان قهوه و ۵-۴ فنجان کاپوچینو آماده کنید تا پس از آن نتیجه خوبی از دستگاه به دست آورید.  
۵ هرگاه دستگاه با دکمه اصلی (A23) روشن میشود، عملکرد عیب یابی هوشمند شروع شده و سپس خاموش می‌گردد. برای روشن کردن مجدد، دکمه روشن/آماده به کار (A7) را فشار دهید (تصویر ۱).

### روشن کردن دستگاه و پیش گرمایش:

هرگاه دستگاه روشن می‌شود، چرخه پیش گرمایش خودکار و آبکشی انجام می‌شود که قابل توقف نیست. پس از اتمام این چرخه دستگاه برای کار آماده میشود.



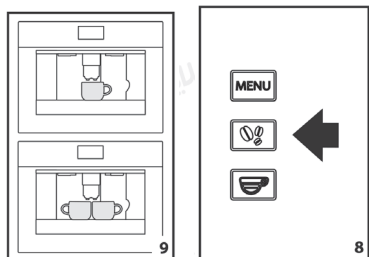
### هشدار

خطر سوختگی، هنگام آبکشی مقداری آب داغ از نازل قهوه خارج می‌شود.

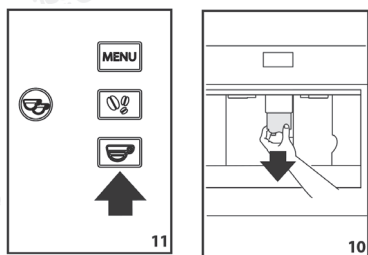
برای روشن کردن دستگاه دکمه روشن/آماده به کار (A7) را فشار دهید. صفحه

نمایش عبارت HEATING UP, PLEASE WAIT را نشان می‌دهد که دستگاه در حال گرم کردن می‌باشد. چند لحظه منتظر بمانید. بعد از آن پیغام RINSING (آبکشی) ظاهر می‌شود، در این دما دستگاه عبارت MEDIUM CUP STANDARD TASTE را به معنای فنجان معمولی نشان خواهد داد.

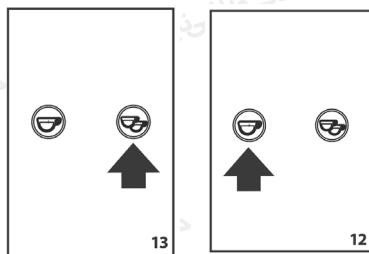
### تهیه قهوه (با دانه قهوه):



۱- دستگاه به صورت پیش فرض برای درست کردن قهوه نرمال تنظیم شده است. شما می‌توانید طعم‌های بسیار رقیق، رقیق، نرمال، غلیظ و بسیار غلیظ با گزینه استفاده از پودر قهوه انتخاب کنید. برای انتخاب طعم مورد نظر دکمه ☕ (B3) (تصویر ۸) را چند مرتبه فشار دهید تا گزینه طعم دلخواه در نمایشگر نشان داده شود.



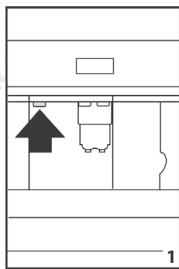
۲- برای تهیه ۱ فنجان قهوه، ۱ عدد فنجان و برای تهیه ۲ فنجان قهوه، ۲ عدد فنجان در زیر نازل‌ها قرار دهید (تصویر ۹). برای داشتن قهوه ای با خامه بیشتر فنجان خود را به نازل نزدیک نمایید (تصویر ۱۰).



۳- دکمه ☕ (B4) را برای نوع قهوه انتخاب کنید (تصویر ۱۱): اسپرسو، فنجان کوچک، فنجان متوسط، فنجان بزرگ، ماگ.

دکمه ☕ (B8) را برای درست کردن ۱ فنجان قهوه (تصویر ۱۲) یا دکمه ☕ (B9) را برای درست کردن ۲ فنجان قهوه (تصویر ۱۳) فشار دهید.





دستگاه قهوه را پودر کرده و سپس قهوه را در فنجان می‌ریزد. بعد از ریختن مقدار مشخص شده، ریزش قهوه به صورت خودکار متوقف شده و تفاله‌ها را در ظرف تفاله می‌ریزد.

۴- بعد از چند ثانیه دستگاه مجدداً آماده استفاده می‌باشد.

۵- برای خاموش کردن دستگاه دکمه روشن/آماده به کار (A7) را فشار دهید (تصویر ۱). (قبل از خاموش شدن دستگاه، چرخه آبکشی به صورت خودکار اجرا خواهد شد: خطر سوختگی وجود دارد).

#### توجه:

۵ اگر خروج قهوه از نازل کند و قطره قطره می‌باشد به بخش تنظیم آسیاب قهوه مراجعه کنید.

۵ اگر خروج قهوه از نازل بسیار سریع بوده و کرمی نمی‌باشد به بخش تنظیم آسیاب قهوه مراجعه کنید.

۵ نکاتی برای قهوه داغ تر:

- مطابق برنامه در قسمت تنظیم و تغییر پارامترهای منو، عملکرد آبکشی عمل نمایید.

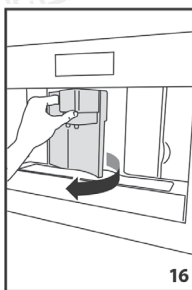
- از فنجان‌های ضخیم که گرمای زیادی به خود جذب می‌کنند استفاده نکنید مگر آنکه آن را از پیش گرم کرده باشید.

- از فنجان‌های از پیش گرم شده استفاده نمایید، برای این کار آن را با آب داغ آبکشی نمایید.

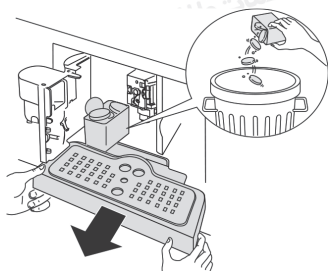
۵ با فشردن مجدد دکمه انتخاب شده قبلی می‌توانید عمل خروج قهوه را متوقف نمایید.

۵ بعد از اتمام خروج قهوه، برای افزایش میزان قهوه در فنجان، کافیسیت دکمه‌ای که قبل از ریختن انتخاب کرده‌اید را تا ۳ ثانیه پس از اتمام قهوه فشار دهید.

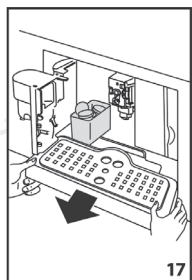
۵ هنگامی که نمایشگر عبارت FILL TANK را نشان داد، مخزن آب را پر کنید. در غیر این صورت قهوه ای آماده نخواهد شد. (وجود مقدار کمی آب در مخزن طبیعی می‌باشد)



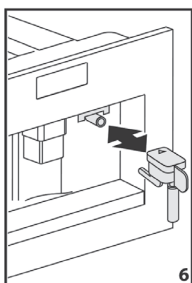
o پس از تهیه ۱۴ قهوه یا ۷ مرتبه قهوه دوتایی پیغام EMPTY GROUND CONTAINER (مخزن تفاله را خالی کنید) نشان داده می‌شود. برای خالی کردن مخزن، با کشیدن نازل درب محافظ جلویی را باز کرده (تصویر ۱۶)، سینی چکه گیر را خارج نمایید (تصویر ۱۷). سپس مخزن را برداشته و آن را تمیز کنید.



o هنگام تمیز کردن دستگاه، همیشه سینی چکه گیر را کاملاً خارج نمایید.  
o هنگام خارج کردن سینی چکه گیر، مخزن تفاله حتماً باید خالی شود. در غیر این صورت دستگاه دچار گرفتگی خواهد شد.



o در زمان خروج قهوه هرگز نباید مخزن آب را خارج نمایید. با برداشتن مخزن آب در این زمان دستگاه نمی‌تواند قهوه را آماده نماید. ابتدا پیغام FILL TANK و سپس پیغام “GROUND TOO FINE. ADJUST MILL! PRESS “OK (B7)” نشان داده می‌دهد. در این شرایط دستگاه اعلام می‌نماید که قهوه بسیار ریز شده و آسیاب را تنظیم نمایید. OK (B7) را فشار دهید و سپس مخزن را پر کنید. سطح آب مخزن را بررسی کنید. در صورت



خالی بودن آن را پر کرده و در جای خود قرار دهید. برای بازیابی تنظیمات دستگاه، نازل آب را به صورت ناقص قرار دهید (تصویر ۶). OK (B7) را فشار دهید، پیغام “HOT WATER.PRESS “OK (B7)” نشان داده می‌شود. دکمه OK (B7) را چند ثانیه فشار دهید. بعد از ۳۰ ثانیه خروج آب از نازل تنظیمات به حالت

استاندارد باز خواهند گشت.

• دستگاه برای خارج کردن هوای موجود در چرخه هیدرولیک این عمل را چند مرتبه تکرار خواهد کرد.  
اگر توضیحات بالا به درستی صورت نگیرد یا دستگاه خاموش باشد، حتی با وجود ایراد نمایشگر تنظیمات اصلی را نشان خواهد داد.

### تغییر مقدار قهوه در فنجان:

دستگاه به صورت خودکار مقادیر زیر را آماده می کند.

اسپرسو


فنجان کوچک

فنجان متوسط

فنجان بزرگ


ماگ

برای تغییر این مقادیر و تنظیم میزان قهوه دلخواه، مانند اسپرسو مراحل زیر را انجام دهید.

• دکمه  (B4) را چند مرتبه فشار دهید تا کلمه ESPRESSO نشان داده شود.

• دکمه  (B8) را تا زمان نشان دادن پیام مقدار برنامه (PROGRAM QUANTITY)

فشار دهید. در همین زمان ریختن قهوه متوقف خواهد شد.

• دکمه  (B8) را مجدداً فشار دهید تا خروج قهوه متوقف شده و دستگاه

با مقدار جدید قهوه مجدد تنظیم شود.

دستگاه با برنامه جدید تنظیم شده و آماده استفاده می باشد.

شما می توانید مقدار فنجان کوچک، متوسط، بزرگ و ماگ را تغییر دهید.

**توجه:** برای تغییر میزان قهوه‌ای که با دکمه  (B8) تنظیم شده است دکمه (تصویر)

(B9) را جهت خروج قهوه در دو فنجان فشار دهید. برای برگشت به تنظیمات اصلی

دستگاه به بخش "بازیابی تنظیمات کارخانه" مراجعه نمایید.

## تنظیم آسیاب قهوه:

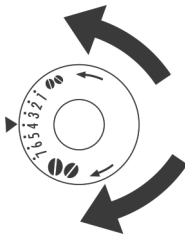


آسیاب قهوه به صورت پیش فرض در کارخانه تنظیم شده و نیاز به تنظیم مجدد ندارد مگر اینکه خروج قهوه بسیار سریع یا بسیار آهسته باشد (قهوه به صورت قطره قطره خارج شود) که میتوان با استفاده از ولوم تنظیم آسیاب این کار را انجام داد (تصویر ۱۴).



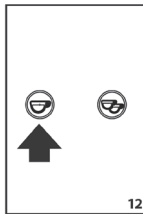
## هشدار

ولوم تنها در زمانی باید بچرخد که آسیاب در حال کار می باشد. برای خروج آهسته تر و قهوه غلیظ تر ولوم را یک کلیک در جهت مخالف عقربه های ساعت بچرخانید (دانه های ریزتر).



برای خروج سریع تر (نه به صورت قطره) ولوم را یک کلیک در جهت عقربه های ساعت بچرخانید (دانه های درشت تر).

## تهیه اسپرسو با پودر قهوه (به جای دانه قهوه):



- دکمه ☕ (B3) را فشار دهید (تصویر ۸) و عملکرد پودر قهوه را انتخاب کنید.
- دستگاه را به سمت خود بیرون بکشید. برای این کار حتما از دستگیره مربوطه استفاده نمایید (تصویر ۷).
- درب کوچک وسط را برداشته و یک پیمانه پودر قهوه را در قیف بریزید (تصویر ۱۸).

درب آن را بسته و دستگاه را به جای خود بازگردانید و مراحل را همانند قسمت تهیه قهوه (با دانه قهوه) انجام دهید.

**توجه:** هر مرتبه تنها یک فنجان قهوه می توانید تهیه نمایید. بنابراین دکمه (B8) را فشار دهید (تصویر ۱۲).

۵ اگر پس از استفاده از دستگاه با عملکرد پودر قهوه، می خواهید قهوه ای با دانه قهوه آماده نمایید با فشار دکمه (B3) (تصویر ۸) عملکرد پودر قهوه را غیر فعال نمایید.

**توجه:**

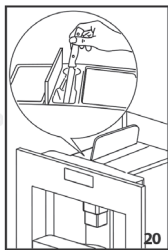
هیچ گاه زمانی که دستگاه خاموش است پودر را اضافه نکنید. ممکن است پودر به درون دستگاه بریزد.

هیچ گاه بیش از یک پیمانه قهوه اضافه نکنید در این صورت دستگاه دیگر قهوه ای درست نخواهد کرد.

تنها از پیمانه موجود در دستگاه استفاده نمایید.

برای استفاده از عملکرد اسپرسو تنها از پودر قهوه استفاده نمایید.

اگر بیشتر از یک پیمانه پودر قهوه در نازل بریزید قیف مسدود خواهد شد. در این حالت با احتیاط به کمک چاقو قیف را تمیز کرده (تصویر ۲۰)، سپس قسمت دم آور را خارج و همانند توضیحات بخش "تمیز کردن دم آور" آن را تمیز نمایید.



**ریختن آب جوش:**

۵ همواره از آماده به کار بودن دستگاه اطمینان حاصل کنید.

۵ از اتصال نازل آب اطمینان حاصل کنید.

۵ ظرف را در زیر نازل قرار دهید.

۵ دکمه (B7) OK را فشار دهید.

نمایشگر عبارت HOT WATER را نشان خواهد داد و آب داغ از نازل خارج شده و ظرف

زیر آن پر می شود (در هر مرتبه بیشتر از ۲ دقیقه از این عملکرد استفاده نکنید).

جهت توقف خروج آب، دکمه (B11) را فشار دهید. پس از خروج مقدار تنظیم شده آب، خروج آب به صورت خودکار متوقف می‌شود.

### تهیه کاپوچینو:

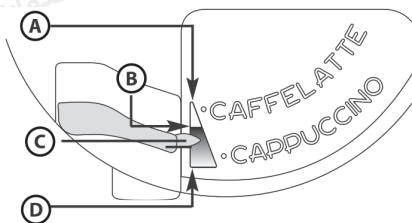
o برای انتخاب ظرفی که در آن کاپوچینو را تهیه می‌کنید دکمه (B3) را فشار دهید.

o درپوش ظرف شیر را از ظرف جدا کنید.

o به ازای هر کاپوچینویی که می‌خواهید درست کنید تقریباً ۱۰۰ میلی لیتر شیر در ظرف بریزید (تصویر ۲۲). مقدار شیر استفاده شده نباید از حداکثر میزان مشخص شده (حدود ۷۵۰ میلی لیتر) بیشتر باشد. به صورت ایده آل از شیر کم چرب در دمای ۵ درجه یخچال استفاده کنید.

o از قرارگیری درست نازل ورودی شیر در واشر پلاستیکی اطمینان حاصل کنید (تصویر ۲۳). سپس درب مخزن شیر را در جای خود قرار دهید.

o نشان گر کف ساز شیر (C1) را میان کلمه کاپوچینو و کافه لاته در درب ظرف تنظیم کنید. هرچه نشانگر به سمت کافه لاته باشد خامه کمتر و هرچه به کاپوچینو نزدیکتر باشد کف شیر بیشتری خواهید داشت.



A. بدون کف شیر

B. کف شیر کم

C. نشانگر

D. کف شیر زیاد

o نازل آب داغ را جدا کرده (تصویر ۶)

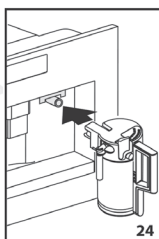
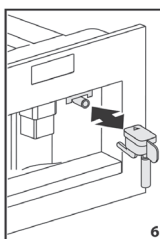
و مخزن شیر را به نازل متصل کنید

(تصویر ۲۴).

o نازل شیر را مطابق شکل قرار داده و

فنجانی بزرگ در زیر نازل قهوه و شیر

قرار دهید.



○ دکمه ☺ (B10) را فشار دهید. کلمه CAPPUCCINO نمایش داده شده و پس از چند ثانیه کف شیر در فنجان خواهد ریخت. سپس بعد از اتمام خودکار کف شیر خروج قهوه آغاز می‌شود.)

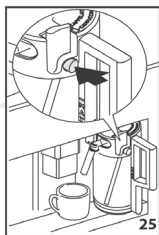
○ کاپوچینو آماده است: به آن شکر اضافه کرده و به صورت دلخواه بر روی کف شیر پودر کاکائو بریزید.

#### توجه:

○ در هنگام تهیه کاپوچینو، می‌توانید ریختن کف شیر و یا قهوه را با فشردن دکمه ☺ (B10) متوقف کنید.

○ اگر در هنگام ریختن کف شیر، ظرف شیر کاملاً خالی شد ظرف را خارج کرده و در آن شیر بریزید. ظرف را مجدد در جای خود قرار داده و دکمه ☺ (B10) را برای تهیه کاپوچینوی بیشتر فشار دهید.

○ برای بهداشتی نگهداشتن ظرف شیر همواره آن را تمیز نمایید. همواره پس از تهیه کاپوچینو لوله ورودی کف ساز درب ظرف شیر را تمیز کنید. پیغام PRESS CLEAN BUTTON نمایش داده خواهد شد.



- در زیر نازل شیر یک ظرف قرار دهید (تصویر ۲۵).

- دکمه تمیز کردن روی درب مخزن (C3) را حداقل ۸ ثانیه نگه دارید تا فرآیند تمیز کردن را فعال نمایید (تصویر ۲۵). پیغام CLEANING... بر روی صفحه نمایش داده می‌شود. دکمه را تا زمان اتمام فرآیند نگه دارید. با رها کردن دکمه CLEAN چرخه تمیز کاری متوقف می‌شود. بعد از اتمام فرآیند و رها کردن دکمه مخزن شیر را جدا کرده و درون یخچال قرار دهید. برای مدت بیشتر ۱۵ دقیقه شیر را بیرون از یخچال قرار ندهید.


- برای تغییر میزان خروج خودکار کف شیر یا قهوه در کاپوچینو به بخش "تغییر مقدار قهوه و شیر در کاپوچینو" مراجعه کنید.

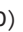
#### تغییر مقدار قهوه و شیر در کاپوچینو:

دستگاه به صورت پیش فرض مقادیر استاندارد جهت تهیه کاپوچینو را تنظیم


کرده است. برای تغییر این مقدار مانند زیر عمل کنید.

- مخزن شیر را تا میزان حداکثر نشان داده شده بر روی مخزن پر کنید.

- دکمه  (B10) را تا زمان نمایش عبارت PROGRAM QUANTITY MILK FOR CAPPUCCINO نگه دارید. در همین زمان شیر شروع به ریختن می کند.

- برای توقف خروج شیر و برنامه ریزی مجدد دستگاه با مقدار جدید شیر دکمه  (B10) را فشار دهید.

- بعد از چند ثانیه قهوه شروع به ریختن کرده و عبارت PROGRAM QUANTITY MILK FOR CAPPUCCINO نمایش داده خواهد شد.

- برای توقف مجدد خروج شیر و برنامه ریزی مجدد دستگاه با مقدار جدید شیر دکمه  (B10) را فشار دهید.

دستگاه برنامه ریزی شده و آماده استفاده می باشد.

### تغییر و تنظیم پارامتر های منو:

وقتی دستگاه آماده استفاده می باشد می توانید برای تنظیم یا تغییر پارامترها یا عملکردها به صورت زیر اقدام نمایید:

آبکشی	رسوب زدایی	بازیابی تنظیمات کارخانه
تنظیم ساعت	دمای قهوه	آمار گیری
زبان دستگاه	خاموش شدن خودکار	تنظیم صدا
شروع خودکار	سختی آب	خروج

### تنظیم زبان دستگاه :

برای تغییر زبان دستگاه مراحل زیر را انجام دهید:

- o جهت ورود به منو دکمه (B2) را فشار دهید. سپس با استفاده از دکمه های (B5) و (B6) ۸۷ زبان را انتخاب کنید.
- o دکمه (B7) OK را فشار دهید.
- o با دکمه های (B5) و (B6) ۸۷ زبان مورد نظر را انتخاب کنید.
- o برای تایید دکمه (B7) OK را فشار دهید.



o دکمه منو (B2) را برای خروج فشار دهید.

### آبکشی:

این عملکرد برای داشتن قهوه ای داغ تر مورد استفاده قرار میگیرد.

o اگر زمان روشن کردن دستگاه فنجان کوچک را انتخاب کرده اید (کمتر از ۶۰ میلی لیتر) برای پیش گرمایش فنجان از آب داغ حاصل از چرخه آبکشی استفاده نمایید.

o اگر از فنجان بزرگتر استفاده می کنید، ۳-۲ دقیقه بعد از آخرین قهوه، قسمت دم آور را پیش گرمایش دهید، برای این کار با فشار دکمه (B2) وارد منو شوید. نمایشگر عبارت RISING را نشان می دهد. دکمه (B7) OK را فشار دهید. نمایشگر عبارت OK (B7) TO CONFIRM را نشان می دهد. مجدد دکمه (B7) OK را فشار دهید. منتظر بمانید تا آب خروجی به سینی چکه گیر ریخته یا جهت پیش گرمایش داخل فنجان ریخته شود که می خواهید برای قهوه استفاده نمایید. سپس فنجان را خالی کنید.

### تغییر مدت زمان عملکرد:

دستگاه به طور پیش فرض بعد از ۳۰ دقیقه عدم استفاده خاموش می شود. برای تغییر این زمان (حداکثر ۱۲۰ دقیقه) اقدامات زیر را انجام دهید.

o جهت ورود به منو دکمه (B2) را فشار دهید. دکمه های (B5) و (B6) ۸۷ را فشار دهید تا عبارت AUTO-OFF در نمایشگر نشان داده شود.

o دکمه (B7) OK را جهت تایید فشار دهید.

o با استفاده از دکمه های (B5) و (B6) ۸۷ زمانی که دستگاه پس از آن خاموش می شود را انتخاب نمایید. این زمان بندی به صورت ۳۰ دقیقه، ۱ ساعت و ۲ ساعت می باشد.

o دکمه (B7) OK را جهت تایید فشار دهید.

o دکمه منو (B2) را برای خروج از منو فشار دهید.

### تنظیم ساعت:

o برای ورود به منو دکمه (B2) را فشار دهید. دکمه های (B5) و (B6) ۸۷ را

فشار داده تا عبارت ADJUST TIME نشان داده شود.

○ دکمه (B7) OK را فشار دهید.

○ برای تنظیم ساعت از دکمه های (B5) و (B6) ۸۷ استفاده کنید. سپس با زدن دکمه (B7) OK آن را تایید کنید.

○ برای تنظیم دقیقه از دکمه های (B5) و (B6) ۸۷ استفاده کنید. سپس با زدن دکمه (B7) OK آن را تایید کنید.

○ برای خروج از منو دکمه (B2) را فشار دهید.

### تنظیم زمان شروع خودکار

این عملکرد زمان مشخصی جهت شروع به کار دستگاه را تنظیم می کند.

○ از تنظیم ساعت دستگاه اطمینان حاصل کنید.

○ برای ورود به منو دکمه (B2) را فشار دهید. دکمه های (B5) و (B6) (تصویر) را فشار داده تا عبارت AUTO-START نشان داده شود.

○ دکمه (B7) OK را فشار دهید.

○ نمایشگر عبارت 07:30 AUTO-START را نشان خواهد داد.

○ برای تنظیم زمان شروع خودکار، از دکمه های (B5) و (B6) ۸۷ استفاده کنید. سپس با زدن دکمه (B7) OK آن را تایید نمایید.

○ برای تنظیم دقیقه از دکمه های (B5) و (B6) ۸۷ استفاده کنید و سپس با زدن دکمه (B7) OK آن را تایید کنید.

○ دکمه (B7) OK را فشار دهید. نمایشگر عبارت AUTO-START ENABLED را نشان می دهد.

### تغییر دمای قهوه:

برای تغییر دمای قهوه خروجی اقدامات زیر را انجام دهید:

○ برای ورود به منو دکمه (B2) را فشار دهید. دکمه های (B5) و (B6) ۸۷ را فشار داده تا عبارت COFFEE TEMPERATURE نشان داده شود.

○ دکمه (B7) OK را فشار دهید.

○ با استفاده از دکمه های (B5) و (B6) ۸۷ دمای مورد نظر را از میان کم،

متوسط و زیاد انتخاب کنید.

o برای تایید دمای انتخابی دکمه (B7) OK را فشار دهید.

o برای خروج از منو دکمه (B2) را فشار دهید.

### تنظیمات سختی آب:

در صورت دلخواه می توانید فواصل میان رسوب زدایی را افزایش دهید. در این صورت بر اساس میزان کلسیم موجود در آب مصرفی می توانید تعداد دفعات رسوب گیری را کاهش دهید. برای این کار به صورت زیر عمل نمایید:  
o نوار مربوط به سختی آب را از بسته بندی خارج نمایید آن را چند ثانیه به صورت کامل در آب فرو کنید. سپس آن را خارج کرده و ۳۰ ثانیه منتظر بمانید تا تغییر رنگ داده و مربع های قرمز به روی نوار ظاهر شود.

o برای ورود به منو دکمه (B2) را فشار دهید. دکمه های (B5) و (B6) ۸۷ را فشار داده تا عبارت WATER HARDNESS نشان داده شود.

o دکمه (B7) OK را فشار دهید.

o با استفاده از دکمه های (B5) و (B6) ۸۷ تعداد نقطه های نشان داده در نوار تست سختی آب را انتخاب کنید. برای مثال اگر نوار ۳ مربع قرمز را نشان داده است شما باید گزینه ۸۷ را انتخاب نمایید.

o دکمه (B7) OK را برای تایید فشار دهید. دستگاه در صورت نیاز، زمان رسوب گیری را به شما اعلام خواهد کرد.

o برای خروج از منو دکمه (B2) را فشار دهید.

### رسوب گیری:



### هشدار

رسوب زداها دارای اسید می باشند، بنابراین نکات ایمنی موجود در بسته رسوب گیر را ملاحظه نمایید.

**توجه:** تنها از رسوب گیر پیشنهادی خدمات طلایی نیکان استفاده کنید. در غیر این صورت ضمانت دستگاه باطل خواهد شد. همچنین عدم انجام رسوب گیری دستگاه به صورت مرتب نیز باعث ابطال ضمانت می گردد.

هنگامی که دستگاه عبارت رسوب گیری (DESCALE!) را نشان دهد زمان رسوب گیری دستگاه می‌باشد. برای این کار مراحل زیر را انجام دهید.

- از آماده به کار بودن دستگاه اطمینان حاصل کنید.
- شیلنگ خروجی آب (C7) را به نازل (A10) وصل کنید.
- برای ورود به منو دکمه (B2) را فشار دهید. دکمه‌های (B5) و (B6) ۸۷ را فشار داده تا عبارت DESCALING نشان داده شود.
- دکمه (B7) OK را فشار دهید. پیام "OK" TO CONFIRM. DESCALING ظاهر می‌شود.
- دکمه (B7) OK را فشار دهید. نمایشگر، پیام "ADD DESCALER. PRESS "OK" را نشان می‌دهد.
- مخزن آب را خالی نمایید. و طبق دستور العمل روی ظرف رسوب گیر مقداری رسوب گیر درون آن ریخته و سپس با مقدار آب معین آن را مخلوط کنید. سپس ظرفی با حجم ۲ لیتری در زیر شیلنگ آب قرار دهید.
- دکمه (B7) OK را فشار دهید. ماده رسوب زدا از نازل آب داغ به درون ظرف خواهد ریخت و پیام ...DISCALING UNDERWAY نمایش داده خواهد شد.
- برنامه رسوب گیری به صورت چند مرحله خروج ماده رسوب‌زدا از نازل و توقف آن انجام می‌شود.
- پس از حدود ۳۰ دقیقه پیام RISING. FILL TANK! نمایش داده خواهد شد.
- مخزن را خالی کرده و برای پاک کردن تمام مواد باقی‌مانده از رسوب زدا آن را آبکشی کرده و مجدد با آب تمیز پر نمایید.
- مخزن را در جای خود قرار دهید. نمایشگر پیام RISING COMPLETE. PRESS OK را نشان می‌دهد.
- دکمه (B7) OK را فشار دهید. آب داغ از نازل خارج شده و مخزن پر می‌شود. در همین حال پیام RISING بر روی صفحه نمایش، ظاهر می‌گردد.
- منتظر بمانید تا پیام RISING COMPLETE. PRESS OK نشان داده شود.
- دکمه (B7) OK را فشار دهید. پیام DESCALING COMPLETE ظاهر شده و

پس از آن عبارت **FILL TANK!** نشان داده می‌شود. مجدد مخزن را با آب تمیز پر نمایید.

o برنامه رسوب‌گیری کامل شده و دستگاه برای تهیه مجدد قهوه آماده است.

**توجه:** در صورت توقف چرخه رسوب‌گیری پیش از اتمام آن، باید چرخه را مجدد از ابتدا شروع نمایید.

**توجه:** عدم رسوب‌گیری دستگاه به صورت مرتب باعث ابطال ضمانت خواهد شد.

#### بازیابی تنظیمات کارخانه:

برای بازگردانی مقادیر کارخانه (حتی در صورت تغییر) مراحل زیر را دنبال کنید:

o برای ورود به منو دکمه (B2) را فشار دهید. دکمه‌های (B5) و (B6) ۸۷ را فشار داده تا عبارت **DEFAULT VALUES** نشان داده شود.

o دکمه (B7) OK را فشار دهید. نمایشگر پیغام **OK TO CONFIRM** را نشان می‌دهد.

o دکمه (B7) OK را برای بازیابی تنظیمات کارخانه فشار دهید. برای چند ثانیه نمایشگر پیغام **RESTORE** را نشان خواهد داد.

o برای خروج از منو دکمه (B2) را فشار دهید.

#### آمارگیری:

این عملکرد امکان مشاهده آمار دستگاه را برای شما فراهم می‌کند. جهت مشاهده مراحل زیر را انجام دهید:

o برای ورود به منو دکمه (B2) را فشار دهید. دکمه‌های (B5) و (B6) ۸۷ را فشار داده تا عبارت **STATISTICS** نشان داده شود.

o دکمه (B7) OK را فشار دهید.

o با استفاده از دکمه‌های (B5) و (B6) ۸۷ مقادیر زیر را بررسی کنید:

- تعداد قهوه و کاپوچینوی آماده شده

- تعداد دفعات رسوب‌زدایی دستگاه

- میزان آب خروجی به لیتر

o برای خروج از عملکرد یک مرتبه و برای خروج از منو دو مرتبه دکمه (B2) را فشار دهید.

### تنظیم صدای دستگاه:

این عملکرد امکان فعال یا غیر فعال نمودن صدای بوق دستگاه در زمان فشردن دکمه یا قرار دادن و خارج کردن لوازم جانبی را فراهم می‌نماید. توجه: این صدا به طور پیش فرض در تنظیمات کارخانه به صورت فعال تنظیم شده است.

○ برای ورود به منو دکمه (B2) را فشار دهید. دکمه های (B5) و (B6) ۸۷ را فشار داده تا عبارت BEEP نشان داده شود.

○ دکمه (B7) OK را فشار دهید. دستگاه پیام BEEP DISABLE? را نمایش خواهد داد.

○ برای غیر فعال کردن بوق دکمه (B7) OK را فشار دهید.

○ برای خروج از منو دکمه (B2) را فشار دهید.

### برنامه ریزی قهوه:

برای دستورات برنامه ریزی قهوه به بخش "تغییر میزان قهوه در فنجان" مراجعه کنید.

### برنامه کاپوچینو:

برای دستورات برنامه ریزی کاپوچینو به بخش "تغییر میزان شیر و قهوه کاپوچینو" مراجعه کنید.

### نظافت و نگهداری از دستگاه:

#### تمیز کردن دستگاه:

از محلول‌ها و شوینده‌های قوی برای پاک کردن دستگاه استفاده نکنید. برای این کار استفاده از یک دستمال نرم و مرطوب کافیتست. قطعات زیر باید به صورت مداوم تمیز شوند.

○ مخزن تغال قهوه (A4)

○ سینی چکه گیر (A14)

○ مخزن آب (A12)

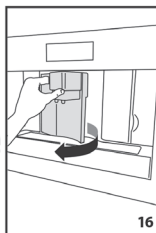
○ نازل قهوه (A13)

○ قیف ورودی پودر قهوه (A21)

○ قسمت داخلی دستگاه، قابل دسترسی از درب محافظ (A2)

o قسمت دم آور (A5)

### نظافت مخزن تفاله قهوه:



16

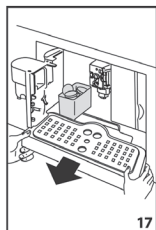
هنگامی که نمایشگر پیغام EMPTY GROUNDS CONTAINER! را نشان داد باید مخزن تفاله را مطابق روش زیر خالی و تمیز کنید:

o درب قسمت سرویس را در جلوی دستگاه باز کرده (تصویر ۱۶) و سپس سینی چکه گیر را جدا و تمیز نمایید (تصویر ۱۷).

o مخزن تفاله را تمیز کنید.

**توجه:** هنگام خارج کردن سینی چکه گیر، مخزن تفاله باید خالی باشد.

### تمیز کردن سینی چکه گیر:



17



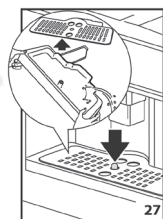
### هشدار

اگر سینی چکه گیر خالی نشود آب از آن سرریز شده و می‌تواند به دستگاه آسیب بزند.

نشانگر سطح آب در سینی چکه گیر به صورت یک شی شناور قرمز مشخص شده است (تصویر ۲۷) و تا قبل از رسیدن نشانگر قرمز سطح به سینی قرار گیری فنجان، سینی را خارج کرده و آن را خالی نمایید.

برای خارج کردن سینی چکه گیر:

- درب محافظ را باز کنید (تصویر ۱۶).
- سینی چکه گیر و مخزن تفاله قهوه را خارج نمایید (تصویر ۱۷).
- سینی چکه گیر و مخزن تفاله قهوه (A4) را تمیز کنید.
- سپس آنها را در جای خود قرار دهید.
- درب محافظ را ببندید.

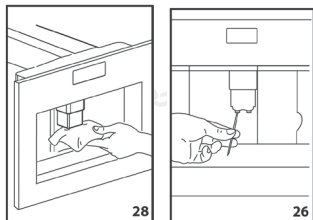


27

### تمیز کردن مخزن آب:

۱. مخزن آب (A12) را یک مرتبه در ماه با دستمالی مرطوب و مقدار کمی محلول تمیز کننده پاک کنید.
۲. از پاک شدن تمام مواد باقی مانده از محلول شوینده اطمینان حاصل نمایید.

### تمیز کردن نازلها:



۱. نازلها را به طور منظم با اسفنج تمیز کنید (تصویر ۲۸).
۲. از عدم گرفتگی منافذ نازل قهوه اطمینان حاصل کنید. در صورت نیاز، قهوه باقی مانده را با خلال دندان تمیز نمایید (تصویر ۲۶).

### تمیز کردن قیف ورودی پودر قهوه:

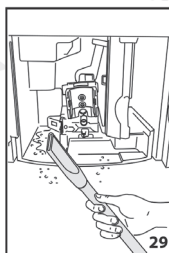
- ۵ به صورت منظم (یک مرتبه در ماه) از عدم گرفتگی قیف ورودی پودر قهوه اطمینان حاصل کنید.



### هشدار

- قبل از هرگونه عملیات نظافت، دستگاه را با استفاده از کلید اصلی (A23) خاموش کرده و آن را از برق بکشید.
- هرگز دستگاه را در آب فرو نبرید.

### تمیز کردن داخل دستگاه:



۱. در هفته یک مرتبه قسمت داخلی دستگاه را بررسی نمایید تا از تمیز بودن آن اطمینان حاصل شود. در صورت نیاز، باقی مانده‌های قهوه را با یک اسفنج تمیز نمایید.
۲. مابقی مواد مانده را با استفاده از جاروبرقی تمیز کنید. (تصویر ۲۹).

### تمیز کردن قسمت دم آور

- قسمت دم آور را حداقل یک مرتبه در ماه تمیز نمایید.



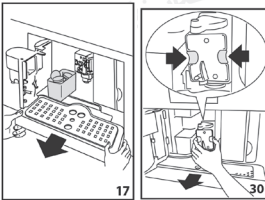


در زمان روشن بودن دستگاه قسمت دم آور (A5) قابل جدا شدن نیست، برای این کار از فشار استفاده نکنید.



۱. از خاموش بودن دستگاه اطمینان حاصل کنید (قسمت خاموش کردن دستگاه را ملاحظه نمایید).

۲. درب محافظ را باز کنید (تصویر ۱۶).

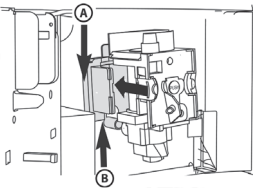


۳. سینی چکه گیر و مخزن تفاله را جدا کنید (تصویر ۱۷).

۴. دو دکمه قرمز را همزمان به سمت داخل فشار داده تا قسمت دم آور را خارج نمایید (تصویر ۳۰).

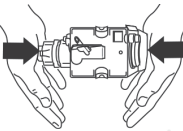
توجه: از مواد شوینده برای نظافت استفاده نکنید. داخل پیستون روغن بوده و مواد شوینده آن را از بین می‌برد.

۵. قسمت دم آور را به مدت ۵ دقیقه در آب قرار داده و سپس آبکشی کنید.

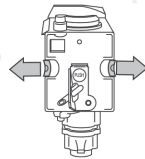


A. نگهدارنده B. پین

۶. بعد از نظافت قسمت دم آور (A5) را در جای خود قرار داده و دقت نمایید که نگهدارنده و پین پایین کاملاً در جای خود قرار گیرند. قسمت دارای علامت PUSH را فشار داده تا صدای جا افتادن قطعه را بشنوید.



**توجه:** اگر دچار مشکل در نصب قسمت دم آور شده اید، مانند شکل هم زمان بالا و پایین آن را فشار داده تا به اندازه صحیح خود باز گردد.



۷. بعد از نصب از خارج شدن دکمه‌های قرمز اطمینان حاصل کنید.

۸. سینی چکه گیر و مخزن تفاله را سر جای خود بگذارید.

۹. درب محافظ را ببندید.

**تمیز کردن مخزن شیر:**



### هشدار

همیشه لوله‌های داخل مخزن شیر (C) را پس از تهیه شیر تمیز نمایید.

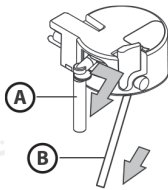
اگر هنوز در مخزن شیر مانده است، آن را بیش از زمان مورد نیاز در خارج از یخچال نگهداری نکنید.

پس از هر مرتبه تهیه شیر همانند توضیحات بخش "تهیه کاپوچینو" تمیز کنید.

تمام قطعات قابل شستشو در ماشین ظرفشویی می‌باشند، فقط دقت نمایید که باید آنها را در سبد بالا قرار دهید.

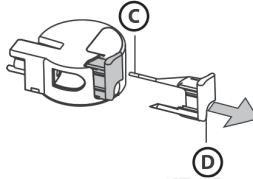
۱. درب مخزن شیر را در جهت عقربه‌های ساعت چرخانده و آن را جدا نمایید.

۲. نازل شیر و لوله ورودی را خارج نمایید.



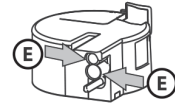
A. خروجی شیر

B. لوله ورودی



C. کانال کشویی

D. نشانگر



E. حفره

۳. نشانگر را به سمت بیرون کشیده و آن را خارج نمایید.

۴. تمام قطعات را با آب داغ و مواد شوینده ملایم بشویید. اطمینان حاصل نمایید که هیچ باقی مانده شیری درون سوراخ‌ها یا کانال‌های کشویی موجود در انتهای نشانگر وجود ندارد.

۵. بررسی نمایید که نازل و لوله ورودی با باقی مانده شیر مسدود نشده است.

۶. نشانگر، خروجی شیر و لوله ورودی را به محل قرارگیری خود برگردانید.

۷. درپوش مخزن شیر را ببندید.

## خاموش کردن دستگاه

هر زمان که دستگاه خاموش می شود، یک هشدار صوتی شنیده می شود که نمی توانید آن را قطع نمایید.



## هشدار

در زمان آبکشی، مقداری آب داغ از نازل قهوه به بیرون می ریزد. از تماس با این قطرات خودداری نمایید. جهت خاموش کردن دستگاه، دکمه روشن/آماده به کار (A7) را فشار دهید. دستگاه چرخه آبکشی را انجام داده و خاموش می شود.

**توجه:** در صورت عدم استفاده طولانی مدت از دستگاه، کلید روشن/خاموش (A23) موجود در کناره دستگاه را فشار داده و آن را در حالت 0 قرار دهید.

## پیغام‌های نمایش داده شده:

پیغام نمایش داده شده	دلیل احتمالی	رفع مشکل
FILL TANK (مخزن را پر کنید).	مخزن آب خالی بوده یا به درستی در جای خود قرار نگرفته است.	مخزن آب را پر کرده و/یا به درستی آن را در جای خود قرار داده و تا جایی که امکان دارد آن را فشار دهید.
GROUND TOO FINE ADJUST MILL! INSERT WATER SPOUT AND PRESS OK قهوه خیلی ریز شده است آسیاب را تنظیم نمایید. خروجی آب را در جای خود قرار داده و OK را فشار دهید.	دانه قهوه خیلی ریز شده و قهوه به آرامی خارج می شود.	ولوم تنظیم آسیاب را یک کلیک در جهت عقربه‌های ساعت به سمت ۷ بچرخانید.

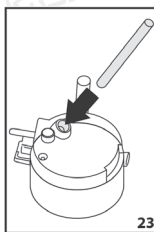
رفع مشکل	دلیل احتمالی	پیغام نمایش داده شده
مخزن را در جای خود قرار داده و OK (B7) را فشار دهید. نمایشگر آب داغ را به صورت HOT WATER نشان می‌دهد. ماشین آب داغ تولید کرده و برای استفاده مجدد آماده می‌باشد.	<p>o در هنگام خروج مخزن جدا شده است.</p> <p>در مدار هیدرولیک هوا وجود دارد.</p>	<p>GROUND TOO FINE ADJUST ! MILL (ALTERNATION WITH) PRESS OK And then FILL TANK! قهوه خیلی ریز شده است آسیاب را تنظیم نمایید. (یا) تایید <input checked="" type="checkbox"/> را فشار داده (و سپس) مخزن را پر نمایید!</p>
o مخزن تفاله گیر را خالی و تمیز نموده، سپس در جای خود قرار دهید. مهم: هنگام برداشتن سینی چکه گیر، مخزن تفاله باید خالی باشد حتی اگر کاملاً پر نشده باشد. در غیر این صورت، هنگام تهیه قهوه بعدی، مخزن تفاله گیر بیش از حد پر شده و دستگاه مسدود می‌شود.	<p>o مخزن تفاله گیر (A4) پر شده یا بیش از ۳ روز از تهیه اولین قهوه شما گذشته است ( این کار جهت ضمانت بهداشت دستگاه می‌باشد).</p>	<p>EMPTY GROUNDS CONTAINER خالی کردن مخزن تفاله گیر!</p>
درب محافظ را باز کرده و مخزن تفاله را قرار دهید.	<p>پس از تمیز کردن، مخزن تفاله گیر در جای خود قرار داده نشده است.</p>	<p>INSERT GROUNDS CONTAINER مخزن تفاله گیر را قرار دهید.</p>

پیغام نمایش داده شده	دلیل احتمالی	رفع مشکل
ADD PRE-GROUND COFFEE اضافه کردن قهوه خرد شده	<ul style="list-style-type: none"> <li>○ عملکرد "قهوه خرد شده" بدون ریختن قهوه خرد در قیف انتخاب شده است.</li> <li>○ قیف (A21) مسدود شده است.</li> </ul>	<ul style="list-style-type: none"> <li>○ دستگاه را بیرون آورده و قهوه خرد شده را در قیف بریزید.</li> <li>○ مخزن را با کمک چاقو به روش توضیح داده در بخش "تمیز کردن قیف قهوه" خالی نمایید.</li> </ul>
DESCALE (رسوب زدایی) (متناوب با) فنجان متوسط با طعم استاندارد قهوه	<ul style="list-style-type: none"> <li>○ دستگاه باید رسوب زدایی شود.</li> </ul>	<ul style="list-style-type: none"> <li>○ روند رسوب زدایی در بخش "رسوب زدایی" توضیح داده شده و در سریع ترین زمان باید انجام گردد.</li> </ul>
FILL BEANS CONTAINER (پر کردن مخزن دانه قهوه)	<ul style="list-style-type: none"> <li>○ دانه قهوه به اتمام رسیده است.</li> </ul>	<ul style="list-style-type: none"> <li>○ مخزن دانه قهوه را پر نمایید.</li> </ul>
INSERT INFUSER ASSEMBLY قرار دادن دم آور	<ul style="list-style-type: none"> <li>○ دم آور پس از تمیز کردن در جای خود گذاشته نشده است.</li> </ul>	<ul style="list-style-type: none"> <li>○ دم آور را همانند توضیحات "تمیز کردن دم آور" در جای خود قرار دهید.</li> </ul>
CLOSE DOOR درب را ببندید	<ul style="list-style-type: none"> <li>○ درب محافظ باز است.</li> </ul>	<ul style="list-style-type: none"> <li>○ درب محافظ را ببندید.</li> </ul>
GENERAL ALARM (هشدار عمومی)	<ul style="list-style-type: none"> <li>○ درون دستگاه بسیار کثیف است.</li> </ul>	<ul style="list-style-type: none"> <li>○ همانند توضیحات بخش "نظافت و نگهداری" درون دستگاه را کاملاً تمیز نمایید. اگر پس از آن پیغام هنوز وجود داشت، با خدمات طلایی نیکان تماس بگیرید.</li> </ul>

## عیب یابی

در زیر لیست برخی از مشکلات محتمل آورده شده است.  
اگر مشکل با روش زیر قابل حل نبود با خدمات طلایی نیکان تماس بگیرید.

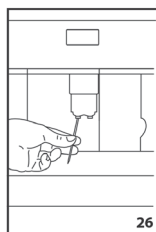
مشکل ایجاد شده	دلیل احتمالی	رفع مشکل
قهوه داغ نیست.	<ul style="list-style-type: none"> <li>○ فنجان‌ها پیش گرمایش نشده اند.</li> <li>○ ۲-۳ دقیقه از تهیه آخرین قهوه گذشته و دم‌آور خنک شده است.</li> <li>○ دمای تنظیم شده به میزان کافی بالا نبوده است.</li> </ul>	<ul style="list-style-type: none"> <li>○ فنجان‌ها را با آبگشی آنها توسط آب داغ گرم نمایید.</li> <li>○ پیش از تهیه قهوه، دم‌آور را با انتخاب عملکرد آبگشی از منو گرم نمایید.</li> <li>○ دمای تنظیم شده را تغییر دهید (بخش تغییر دمای قهوه را ملاحظه نمایید)</li> </ul>
قهوه به میزان کافی غلیظ نمی‌باشد.	<ul style="list-style-type: none"> <li>○ قهوه خیلی درشت است.</li> <li>○ نوع قهوه انتخابی اشتباه می‌باشد.</li> </ul>	<ul style="list-style-type: none"> <li>○ هنگامی که آسیاب قهوه در حال کار می‌باشد ولوم تنظیم کننده آسیاب را با یک کلیک در خلاف جهت عقربه‌های ساعت به سمت ۱ بچرخانید (تصویر ۱۴).</li> <li>○ از قهوه مخصوص قهوه ساز اسپرسو استفاده نمایید.</li> </ul>
قهوه به آرامی خارج شده یا به صورت چکه می‌باشد.	<ul style="list-style-type: none"> <li>○ قهوه خیلی آسیاب و ریز شده است.</li> </ul>	<ul style="list-style-type: none"> <li>○ هنگامیکه آسیاب قهوه در حال کار می‌باشد ولوم تنظیم کننده آسیاب را یک کلیک در جهت عقربه‌های ساعت به سمت ۷ بچرخانید (تصویر ۱۴). کلیک کردن را ادامه دهید تا زمانی که خروج قهوه رضایت بخش باشد. تاثیر آن پس از تهیه ۲ فنجان قهوه مشخص می‌گردد.</li> </ul>



23



28



26



14

مشکل ایجاد شده	دلیل احتمالی	رفع مشکل
خروج قهوه بسیار سریع می باشد.	قهوه بسیار درشت آسیاب شده است.	<p>○ هنگامی که آسیاب قهوه در حال کار می باشد ولوم تنظیم کننده آسیاب را یک کلیک در خلاف جهت عقربه های ساعت به سمت ۱ بچرخانید (تصویر ۱۴).</p> <p>از چرخاندن بیش از حد ولوم تنظیم کننده آسیاب خودداری نمایید در غیر این صورت زمانی که ۲ فنجان انتخاب کرده باشید، قهوه به صورت چکه چکه خارج می شود. تاثیر آن پس از تهیه ۲ فنجان قهوه مشخص می گردد.</p>
قهوه از نازلها خارج نمی شود.	نازلها مسدود شده اند.	<p>○ نازلها را با استفاده از یک خلال دندان تمیز نمایید. (تصویر ۲۶).</p>
قهوه از نازلهای مخصوص خارج نشده اما از اطراف درب محافظ (A2) بیرون می زند.	<p>○ سوراخهای نازلها با پودر قهوه خشک شده مسدود شده اند.</p> <p>○ هدایت کننده قهوه (A3) درون درب محافظ مسدود شده است.</p>	<p>○ در صورت نیاز، خروجی قهوه را با یک خلال دندان، اسفنج یا برس سفت آشپزخانه تمیز نمایید. (تصاویر ۲۸-۲۶)</p> <p>○ هدایت کننده قهوه (A3) را به خصوص در نزدیکی لولا کاملاً تمیز نمایید.</p>

مشکل ایجاد شده	دلیل احتمالی	رفع مشکل
از نازل‌ها به جای قهوه آب خارج می‌شود.	<ul style="list-style-type: none"> <li>○ ممکن است قهوه پودر قیف مخصوص را مسدود کرده باشد. (A21)</li> </ul>	<ul style="list-style-type: none"> <li>○ قیف (A21) را با یک چنگال چوبی یا پلاستیکی تمیز و داخل دستگاه را نظافت نمایید.</li> </ul>
شیر از نازل‌های مخصوص آن خارج نمی‌شود (C5).	<ul style="list-style-type: none"> <li>○ لوله ورودی را در جای خود نگذاشته‌اید یا به درستی در جای خود قرار نگرفته است.</li> </ul>	<ul style="list-style-type: none"> <li>○ لوله ورودی (C4) را در واشر پلاستیکی موجود در درپوش مخزن شیر قرار دهید (تصویر ۲۳).</li> </ul>
شیر به خوبی کف نکرده است.	<ul style="list-style-type: none"> <li>○ درپوش مخزن شیر کثیف است.</li> <li>○ نشانگر شیر در موقعیت درستی قرار نگرفته است.</li> </ul>	<ul style="list-style-type: none"> <li>○ درپوش مخزن شیر را همانند توضیحات بخش نظافت مخزن شیر تمیز نمایید.</li> <li>○ نشانگر را همانند توضیحات بخش تهیه کاپوچینو تنظیم نمایید.</li> </ul>
شیر دارای حباب‌های بزرگ بوده یا خروجی شیر خراب است.	<ul style="list-style-type: none"> <li>○ شیر به میزان کافی خنک نبوده یا نیم چرب نمی‌باشد.</li> <li>○ نشانگر کف شیر به درستی تنظیم نشده است.</li> </ul>	<ul style="list-style-type: none"> <li>○ از شیر کم چرب یا نیم چرب با دمای یخچال (حدود ۵ درجه سانتیگراد) استفاده نمایید. اگر نتیجه رضایت بخش نبود از شیر با برند دیگر استفاده نمایید.</li> <li>○ نشانگر را به آرامی به سمت کلمه CAFFELATTE حرکت دهید (بخش تهیه کاپوچینو را ملاحظه نمایید).</li> <li>○ درپوش مخزن شیر را همانند توضیحات موجود در بخش تمیز کردن مخزن شیر تمیز نمایید.</li> </ul>



## داده‌های فنی:

ولتاژ: ۲۲۰-۲۴۰ ولت. حداکثر ۶۰/۵۰ مگاهرتز ۱۰ آمپر

توان جذب شده: ۱۳۵۰ وات

فشار: ۱۵ بار

ظرفیت مخزن آب: ۱.۸ لیتر

اندازه (طول\*ارتفاع\*عرض): ۳۹۸\*۴۴۵\*۵۹۵ میلی‌متر

وزن: ۲۶ کیلوگرم

