



خدمات طلایی نیکان

خدمات طلایی نیکان با دو دهه فعالیت در عرصه لوازم خانگی، با هدف مشتری مداری و ارائه خدمات در سطح استاندارد، نماینده محصولات ایندیزیت، اکسپریتال، آریستون، تکا و ویرپول می باشد.

ضمانت نامه معتبر این شرکت با پشتوانه کمپانی های تولید کننده در اروپا، یکی از معتبرترین شرکت های خدماتی در سراسر کشور شناخته شده است که موفق به دریافت گواهی نامه استاندارد ایزو ۹۰۰۱-۲۰۱۵ گردیده است.

این شرکت با دارا بودن تکنسین های مجرب و آموزش دیده و در اختیار داشتن انواع قطعات مورد نیاز در انبار مدرن و مکانیزه پاسخگوی نیاز مشتریان می باشد.

مجهز بودن به کارگاه تعمیرات الکترونیک با استفاده از تجهیزات و تکنولوژی روز، استفاده از شیوه های نوین ارتباطی و نظرخواهی از مشتریان از دیگر ویژگی های خدمات طلایی نیکان در سراسر کشور می باشد.

باشد که بتوانیم در این راستا حامی مردم خوب و خوش سلیقه ایران عزیزمان باشیم.

تضمین رسیدن شما به هدف مدیترانه، پرسنل مجرب،



- دارنده گواهی نامه ایزو ۲۰۱۵: ۹۰۰۱ از شرکت SGS
- دارنده گواهی نامه مشتری مداری شرکت QMS ایتالیا
- دارنده گواهی نامه و تندیس رعایت حقوق مصرف کنندگان



021 - 88 50 00 00



فون واژه NIKAN 885



NIKAN COMPANY



WWW.NIKAN-CO.COM





دفترچه راهنمای استفاده از دستگاه توستر: TT22EUPOUK- TT44EUPOUK



MODEL: TT22 EUPO UK- TT 44 EUPO UK

فهرست

دستورالعمل‌های ایمنی	۴
موارد استفاده از محصول	۴
نصب دستگاه	۵
هشدارهای الکتریکی	۵
اتصالات الکتریکی	۶
خروجی سوکت / دوشاخه	۶
استفاده صحیح از دستگاه	۷
تمیز کاری و تعمیرات دستگاه	۸
بخش‌ها و ویژگی‌های دستگاه	۸
معرفی محصول	۱۰
پیش از اولین مرتبه استفاده از دستگاه	۱۰
استفاده از توستر	۱۱
استفاده از سینی گرم‌کننده	۱۳
تمیز کاری و تعمیرات دستگاه	۱۳
محافظت از محیط زیست	۱۴

دستورالعمل‌های ایمنی

نکات مهم این دفترچه راهنما را مطالعه نمایید و همواره آن را در نظر داشته باشید.

- پیش از استفاده از دستگاه نکات مربوط به ایمنی و سلامت را به دقت ملاحظه نمایید.
- جهت استفاده از دستگاه در آینده دفترچه راهنما را نزد خود و در مکانی در دسترس نگه دارید.

- ایمنی شما برای ما دارای اهمیت ویژه‌ای می‌باشد.

- همواره به نکات مندرج روی دستگاه و دفترچه راهنما توجه داشته باشید.

- تمام هشدارهای ایمنی جهت کاهش خطر آسیب‌دیدگی، صدمه یا برق گرفتگی ناشی از استفاده نامناسب از دستگاه می‌باشد. نکات ذیل را به دقت ملاحظه نمایید.

- عدم رعایت این نکات ممکن است خطراتی را در پی داشته باشد. خدمات طلایی نیکان هیچ گونه مسئولیتی در برابر آسیب‌ها و خسارات ناشی از عدم رعایت نکات ایمنی بر عهده نخواهد داشت.
- این محصول نباید توسط کودکان مورد استفاده قرار گیرد.

- افراد دارای ناتوانی یا کم توانی جسمی، ذهنی و کودکان حتی با نظارت والدین و افراد بالغ نیز نباید از دستگاه استفاده نمایند. به کودکان اجازه بازی با دستگاه را ندهید. تمیز کردن و تعمیراتی که قابل انجام توسط کاربر می‌باشند نباید توسط کودکان انجام گیرد.

- دستگاه و کابل برق آن را دور از دسترس کودکان قرار دهید.

موارد استفاده از محصول

- این دستگاه جهت مصارف خانگی طراحی شده و برای مصارف تجاری و صنعتی قابل استفاده نمی‌باشد. خدمات طلایی نیکان هیچ گونه مسئولیتی در برابر استفاده نامناسب یا تنظیمات اشتباه کنترل‌ها بر عهده ندارد.

- **احتیاط:** این دستگاه با تایمر خارجی یا سیستم کنترل از راه دور جداگانه قابل استفاده نمی‌باشد.

• از دستگاه در فضای باز استفاده نکنید.

• مواد مشتعل شونده یا آتش‌زا مانند اسپری‌ها و ... را در نزدیکی دستگاه یا در داخل آن قرار ندهید. در صورت روشن شدن تصادفی دستگاه امکان آتش‌سوزی وجود دارد.

نصب دستگاه

• تعمیرات دستگاه باید توسط تکنسین خدمات طلایی نیکان مطابق با دستورالعمل‌های تولید کننده و قوانین ایمنی انجام گیرد. هیچ گونه تعمیرات یا تعویض قطعاتی نباید توسط کاربر انجام شود.

• نصب دستگاه نباید توسط کودکان انجام گیرد. همچنین در زمان نصب دستگاه کودکان را از محل نصب خارج نمایید. لوازم بسته بندی (مانند کیف‌های پلاستیکی، قسمت‌های پلی استایرن و...) را دور از دسترس کودکان نگه دارید. پس از خارج کردن دستگاه از بسته‌بندی، بررسی نمایید که در زمان جابجایی به دستگاه آسیبی نرسیده باشد. در صورت وجود مشکل، با فروشنده تماس بگیرید.

• در زمان نصب کودکان را دور از دستگاه نگه دارید.

• پیش از نصب دستگاه اتصال آن را از پریز برق یا دیگر منابع برقی قطع نمایید.

• در زمان نصب، دقت نمایید تا کابل برق آسیب نبیند.

• دستگاه را تنها زمانی روشن کنید که مراحل نصب تمام شده باشد.

هشدارهای الکتریکی

• قبل از اتصال دستگاه به برق، مطمئن شوید که ولتاژ دستگاه با ولتاژ محل استفاده مطابقت دارد.

• طبق قوانین باید خروجی ارت دستگاه به سیستم مربوطه متصل گردد.

• در دستگاه‌هایی که دارای دوشاخه ثابت می‌باشند، اگر دوشاخه با پریز منزل شما سازگار نیست با یک برقکار متخصص تماس بگیرید.

• از آداپتور یا چند راهی و سیم رابط استفاده نکرده و دستگاه را به پریزهای دارای کنترل از راه دور متصل نکنید.

• کابل برق باید به میزان کافی بلند باشد تا به راحتی به پریز متصل گردد.

• کابل برق را نکشید.

• اگر کابل برق آسیب دیده است حتما آن را با یک کابل کاملا مشابه تعویض نمایید. کابل برق باید تنها توسط تکنسین خدمات طلایی نیکان مطابق با قوانین ایمنی تعویض گردد.

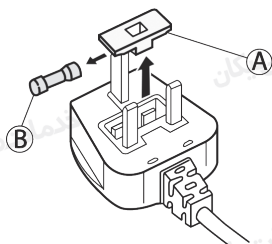
• در صورت آسیب دیدگی دوشاخه یا پریز برق، افتادن یا عدم کارکرد صحیح دستگاه، آن را روشن نکنید. کابل برق و دوشاخه را در آب قرار ندهید. کابل برق را از سطوح داغ دور نگه دارید.

• با دست‌های مرطوب یا پای برهنه دستگاه را روشن نکرده و آن را لمس نکنید.

اتصالات الکتریکی

تعویض فیوز

اگر سه شاخه دستگاه با یک دوشاخه BS 1363A، ۱۳ آمپر فیوز شده باشد، برای تغییر آن از یک فیوز A.S.T.A تبدیل شده به نوع BS 1362 استفاده نمایید:



۱. پوشش فیوز (A) و فیوز (B) را بردارید.

۲. فیوز 13A جایگزین شده را درون پوشش

فیوز قرار دهید.

۳. هر دو قسمت را در دوشاخه بگذارید.

مهم: پس از تغییر فیوز باید پوشش آن را مجدداً در جای خود قرار دهید. در صورتیکه پوشش فیوز را گم کرده اید، تا زمانیکه پوششی دیگری تهیه نمایید از آن استفاده نکنید. برای تعویض صحیح از رنگ‌های مشخص شده یا حروف مشخص شده در پایه دوشاخه استفاده نمایید. پوشش فیوز را می‌توان از مغازه‌های الکتریکی تهیه نمود.

خروجی سوکت / دوشاخه

اگر دوشاخه استفاده شده با پریز منزل شما متناسب نیست با خدمات طلایی نیکان تماس بگیرید. خودتان اقدام به تغییر فیوز نکنید. این کار باید توسط تکنسین خدمات

طلایی نیکان مطابق با دستورالعمل‌های تولید کننده و قوانین ایمنی استاندارد انجام گیرد.

استفاده صحیح از دستگاه

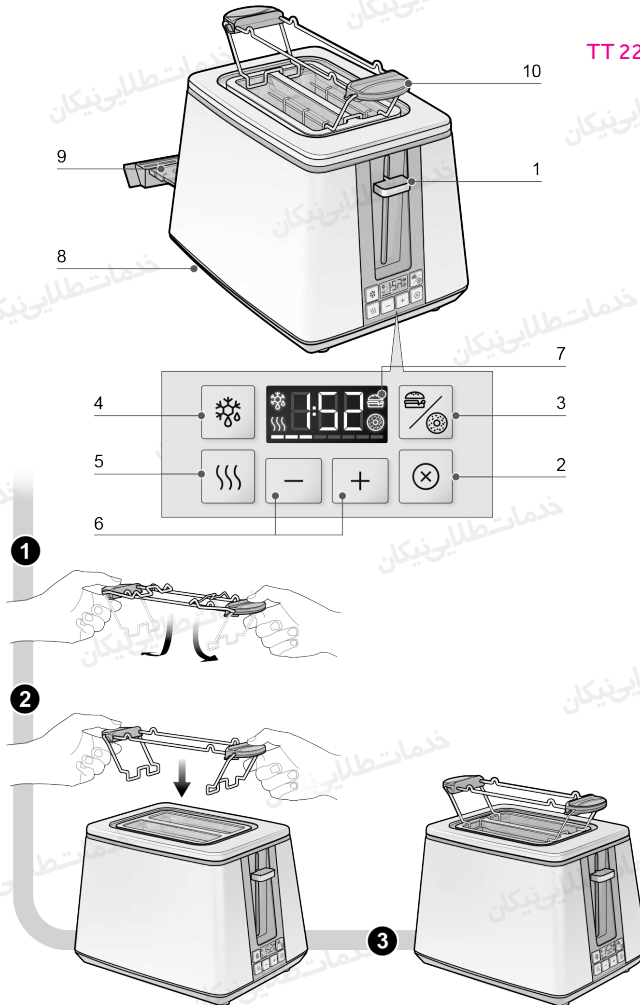
- هرگز شیار توستر را نبوشانید.
- به جز قسمت‌های کنترل عملکرد، دیگر قسمت‌های دستگاه را لمس نکنید.
- در زمان تست کردن نان این قسمت‌ها داغ می‌شوند.
- هیچ وسیله‌ای را داخل توستر قرار ندهید. این امر باعث آسیب دیدگی دستگاه می‌شود.
- دسته بالابرنده را تنها زمان تست کردن به سمت پایین فشار دهید. هرگز آن را مسدود نکنید.
- مطمئن شوید که سینی جمع کننده خرده نان به درستی در جای خود قرار گرفته است.
- هرگز فویل آلومینیومی را در سینه گرم کن قرار نداد و عملکرد گرم کردن و تست را همزمان انجام ندهید.
- از تست کردن غذاهایی مانند کره که با گرم شدن آبکی می‌شوند، خودداری کنید.
- از آنجا که امکان سوختن نان وجود دارد، از توستر در نزدیکی پرده یا دیگر لوازمی که امکان آتش گرفتن وجود دارد استفاده نکنید.
- اگر دودی از دستگاه بلند شد، برای توقف سریع عملکرد دستگاه، دکمه‌ی Cancel را فشار دهید.
- زمانیکه دستگاه در حال کار می‌باشد سعی نکنید غذا را از آن خارج کنید.
- پس از تست کردن، نان را با احتیاط خارج نمایید تا از هرگونه آسیب دیدگی جلوگیری گردد.
- **هشدار:** زمانیکه تست نان‌های کوچکتر از ۸.۵ میلی‌متر انجام شد، در زمان خارج کردن نان مراقب خطر سوختگی باشید.
- هنگام بیرون آوردن نان مطمئن شوید که به مکانیزم داخلی و المنتهای گرمایشی دستگاه آسیب وارد نمی‌شود.

تمیز کاری و تعمیرات دستگاه

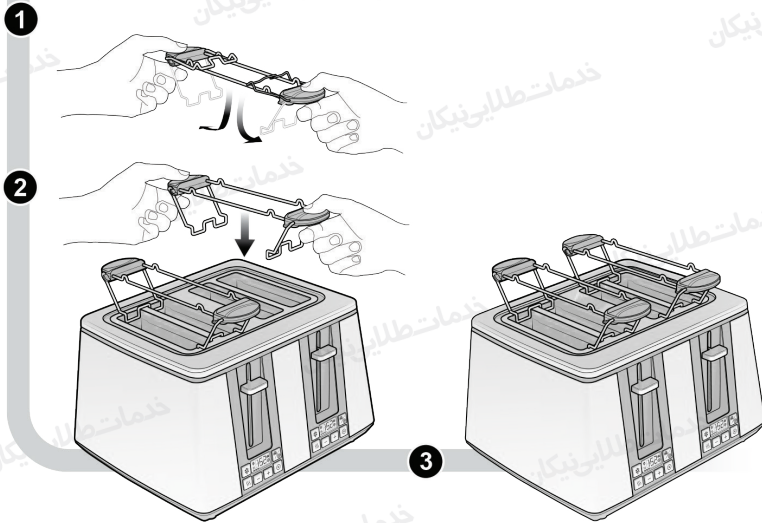
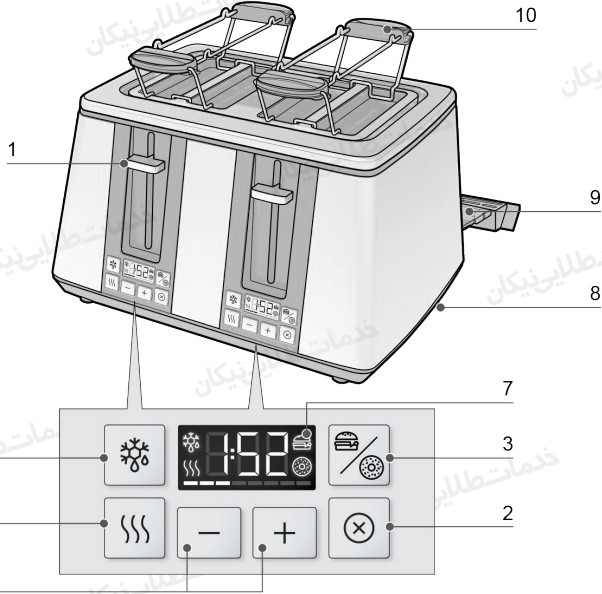
- پیش از تمیز کردن یا هر گونه تعمیرات دستگاه، آن را از برق بکشید.
- هرگز از دستگاه های بخارشوی جهت تمیز کردن دستگاه استفاده نکنید.
- پیش از تمیز کردن یا جمع کردن دستگاه منتظر بمانید تا کاملا خنک شود.

بخش ها و ویژگی های دستگاه

مدل: TT 22E UK



مدل: TT 44E UK



TOASTER

۱. دسته بالا بر

۲. دکمه لغو عملکرد

۳. دکمه تست ساندویچ / تست یک طرفه Bagel

۴. دکمه یخ زدایی

۵. دکمه گرم کردن مجدد

۶. دکمه میزان برشتگی

۷. نمایشگر

۸. نگهدارنده کابل

۹. سینی جمع کننده خرده نان

۱۰. طبقه گرم کن

معرفی محصول

بابت خرید توستر آریستون از شما متشکریم. دستگاه خریداری شده توسط شما یکی از با کیفیت ترین محصولات توستر می باشد. در صورت عدم انجام صحیح دستورالعمل های ارائه شده در دفترچه راهنما، خدمات طلایی نیکان هیچ گونه مسئولیتی بابت آسیب ها و خسارات احتمالی بر عهده نخواهد داشت. ممکن است نحوه عملکرد این دستگاه با مدل های دیگر متفاوت باشد: تفاوت ها کاملاً مشخص می باشند.

پیش از اولین مرتبه استفاده از دستگاه

با احتیاط سطح بیرونی دستگاه را تمیز کرده، گرد و غبار احتمالی را از آن پاک نمایید. با دستمال آن را خشک کنید. هر گونه لیبل یا برچسبی را از روی دستگاه بردارید. به دلیل باقی ماندن کمی مواد و روغن از زمان تولید در دستگاه، ممکن است در اولین مرتبه استفاده از توستر بوی نامطبوعی به مشام برسد. این بو کاملاً طبیعی بوده و پس از چند مرتبه استفاده از بین می رود. پیش از اولین مرتبه استفاده از دستگاه، پنجره را باز کرده و بدون قرار دادن نان آن

را روشن نمایید. سپس منتظر بمانید تا توستر خنک شده و تست نان را شروع نمایید.

استفاده از توستر

۱. غذای مورد نظر را در شیار نان قرار دهید. در هر مرتبه بیش از ۱ برش نان را نمی‌توان در هر شیار توستر قرار داد.

پیش از استفاده بررسی نمایید که سینی جمع‌کننده خرده نان به درستی در جای خود قرار گرفته باشد.

۲. دوشاخه را به پریز متصل نمایید.

۳. با استفاده از دکمه میزان برشته‌گی، سطح مورد نظر خود را تنظیم کنید. پایین‌ترین سطح شماره ۱ و بالاترین سطح شماره ۸ می‌باشد. در قسمت پایین نمایشگر سطح تنظیم شده نشان داده می‌شود.

در صورت تست کردن تنها یک برش میزان برشته‌گی را کمتر از میزانی انتخاب نمایید که بابت ۲ برش تنظیم می‌شود. اگر تست غذا به صورت مداوم انجام شود، میزان برشته‌گی برش‌های مختلف کمی متفاوت یا تیره‌تر می‌باشد، حتی اگر مجدد در همان سطح استفاده شود.

۴. دسته بالابرنده را فشار دهید تا آزاد شود؛ تست نان شروع می‌شود. نمایشگر شمارش معکوس را تا پایان تست نشان می‌دهد. زمانی که نان به سطح برشته‌گی تعیین شده برسد، دسته آن به صورت خودکار بالا می‌آید.

اگر دوشاخه دستگاه به پریز متصل باشد، دسته بالا برنده را می‌توان در پایین شیار قرار داد.

۵. در زمان تست کردن، اگر میزان برشته‌گی به سطح مورد نظر شما رسید، جهت توقف عملکرد دکمه cancel را فشار دهید.

۶. اگر نان از فریزر بیرون آورده شده است، سطح میزان برشته‌گی را به رنگ دلخواهتان تنظیم کنید. سپس دکمه‌ی Defrost را فشار داده تا سطح برشته‌گی به میزان مورد نظر برسد و دستگیره بالابرنده را به پایین فشار دهید تا در جای خود قرار بگیرد. علامت مربوطه در نمایشگر نشان داده شده است.

۷. اگر می‌خواهید نان تُست شده سرد را دوباره گرم کنید دکمه‌ی Reheat را فشار دهید. در این حالت زمان تُست ثابت است. در پایان دستگیره بالا برنده به طور خودکار به بالا می‌پرد و عملکرد گرم کردن مجدد پایان می‌یابد. علامت مربوطه در نمایشگر نشان داده می‌شود.

عملکرد تُست ساندویچ / تُست یک طرفه bagel را فشار دهید تا میان عملکردهای ساندویچ و تُست یک طرفه تغییر کند. عملکرد ویژه ای فعال نخواهد شد و علامت‌های مربوطه در نمایشگر ظاهر می‌شود.

۸. عملکرد bagel کمک می‌کند تا تُست تنها یک طرف نان، دونات، مافین و ... (سمت بیرونی) انجام شود در حالیکه سمت داخلی تنها گرم خواهد شد. دونات و مافین را باید پیش از تُست کردن به دو نیم برش دهید.

۹. عملکرد ساندویچ به کاربر امکان می‌دهد تا ساندویچ یا انواع مختلف نان را به آرامی تُست نماید. با برخی عملکردها توستر شما ساندویچ را کاملاً در قسمت بیرونی به رنگ قهوه‌ای درآورده و داخل آن پخته می‌شود.

از این عملکرد می‌توان در ترکیب با طبقه گرم کن استفاده نمود تا نتیجه گرم کردن انواع مختلف نان و مشتقات آن را افزایش داد.

در زمان کار کردن دستگاه، عملکردهایی مانند یخ‌زدایی، تُست ساندویچ / تُست یک طرفه و گرم کردن یک طرفه را نمی‌توان با یکدیگر تغییر داد مگر اینکه دکمه لغو (cancel) را فشار داده تا تکه دارنده به صورت خودکار بالا آمده و دستگاه وارد حالت آماده به کار شود.

عملکردها را نمی‌توان در سطوح ۱ و ۲ قرار داد؛ در این حالت‌ها زمانیکه دکمه گرم کردن مجدد را فشار می‌دهید، نمایشگر به سرعت ۳ مرتبه چشمک زن شده و عملکرد گرم کردن مجدد خاموش خواهد شد.

نان را تا زمانیکه رنگ آن طلایی شود تُست نمایید. رنگ نان نباید قهوه‌ای یا تیره شود. لبه‌های سوخته را جدا نمایید. غذاهای حاوی نشاسته - به خصوص غلات و محصولات سیب زمینی - را جهت کاهش تولید آکریل آمید ها بیش از حد تُست نکنید. اگر در پایان یکی از برش‌های نان آزاد نشد،

دوشاخه را کشیده و پس از سرد شدن توستر با احتیاط نان را خارج نمایید.

- برای آماده کردن ساندویچها از سطوح برشتگی ۴ تا ۶ استفاده نمایید.
- بر اساس میزان و نوع مواد داخل ساندویچ، ممکن است داخل ساندویچ کامل گرم نشده و یا مواد آن آب نشده باشد. در این صورت، اجازه دهید تا ساندویچ یک دقیقه پس از پایان تُست در دستگاه باقی بماند.

استفاده از سینی گرم کننده

جهت گرم کردن نان‌هایی مانند رول‌ها، نان باگت یا کروسان را که نمی‌توان در شیارها قرار داد از سینی گرم کننده استفاده نمایید.

۱. نگهدارنده را در شیار قرار دهید (تصاویر ۱ و ۲).
۲. با استفاده از دکمه مربوطه میزان سطح برشتگی را تنظیم نمایید.
۳. دسته بالا برنده را به پایین فشار دهید تا آزاد شود.

- هرگز فویل آلومینیومی را در طبقه گرم‌کن قرار ندهید و عملکردهای گرم کردن و تُست را همزمان استفاده نکنید.
- تنها سطوح میزان برشتگی ۱ و ۲ را زمانی تنظیم نمایید که از طبقه گرم‌کن با توستر ۴ شیار استفاده می‌نمایید.

تمیز کاری و تعمیرات دستگاه

۱. پس از خنک شدن دستگاه، سطح بیرونی آن را با استفاده از یک دستمال خشک و نرم تمیز نمایید. هیچ‌گاه از جلا دهنده‌های فلزی استفاده نکنید.
۲. سینی جمع کننده خرده نان را از کف توستر خارج کرده و آن را خالی نمایید. اگر توستر همیشه مورد استفاده قرار می‌گیرد خرده نان‌های جمع شده را باید حداقل هفته‌ای یک مرتبه خالی نمایید. پیش از استفاده مجدد از توستر اطمینان حاصل نمایید که سینی جمع کننده خرده نان به درستی در جای خود قرار گرفته است.
۳. وقتی از دستگاه استفاده نمی‌کنید یا آن را جمع کرده‌اید، سیم برق را در زیر توستر به صورت منظم بپیچید.

۴. اگر از محصول تمیز کننده مخصوص استیل استفاده می‌نمایید، مراقب تماس

آن‌ها با بخش‌های کرومی دستگاه باشید. این مواد باعث لکه‌دار شدن آن می‌گردند.

محافظت از محیط زیست

دور انداختن لوازم بسته‌بندی

اجزای بسته‌بندی به صورت ۱۰۰٪ قابل بازیافت بوده و دارای علامت بازیافت (*) می‌باشند. اجزای بسته‌بندی را مطابق با قوانین بازیافت شهر خود دور بیندازید.



دور انداختن لوازم خانگی برقی

زمانیکه لوازم خانگی خود را دور می‌اندازید با جدا کردن کابل برق و خارج کردن درب و طبقات (در صورت وجود) آن را غیر قابل استفاده کرده تا کودکان نتوانند از آن بالا رفته و در دستگاه محبوس شوند.

این دستگاه از قطعات قابل بازیافت (*) یا قابل استفاده مجدد ساخته شده است. برای اطلاعات بیشتر در رابطه با بازیافت لوازم برقی منزل با شهرداری محل خود تماس بگیرید.



این دستگاه مطابق با قوانین 2012/19/EU مربوط به تجهیزات الکتریکی و الکترونیکی می‌باشد. جهت جلوگیری از اثرات نامطلوب دستگاه بر سلامت انسان و محیط زیست از بازیافت صحیح آن اطمینان حاصل نمایید.

علامت (*) در محصول یا در دفترچه راهنما نشان می‌دهد که نباید این محصول را همراه با لوازم خانگی دور بیندازید. بلکه این لوازم را به مرکز جمع‌آوری زباله‌های الکتریکی و الکترونیکی تحویل دهید.



اعلام انطباق

این دستگاه مطابق با قوانین ایمنی اروپا طراحی و ساخته شده است:

- قانون ولتاژ پایین 2006/95/EC
- قانون انطباق الکترومغناطیسی 2004/108/EC

