

 **ARISTON**

 **Hotpoint**

ARISTON

Hotpoint
ARISTON

g/min



تنوع رنگ



مدل SI E40 BA0

مدل SI DC30 BA0

محصولات خانگی آریستون
و هات پوینت آریستون

آریستون

دفترچه راهنما اتو برقی

فقط با ضمانت طلایی نیکان نماینده رسمی

خدمات طلایی نیکان نماینده رسمی 



به خدمات طلایی نیکان خوش آمدید

خدمات طلایی نیکان قرین دو دهه فعالیت خود را با هدف مشتری مداری و عرضه خدمات در سطح استاندارد و با کیفیت بالا آغاز نموده و تنها نماینده رسمی محصولات ایندزیت، آریستون، شولتز و اکسپریال می باشد که با ارائه ضمانت نامه معتبر با پشتوانه شرکت تولید کننده در ایتالیا یکی از معتبرترین شرکتهای خدماتی در کل کشور شناخته شده است.



در اختیار داشتن بیش از ۷۰۰۰ نوع قطعه در انبار مدرن و مکانیزه پاسخگوی نیاز مشترکین می باشد. مجهز بودن به کارگاه تعمیرات الکترونیک با استفاده از تجهیزات و تکنولوژی روز، استفاده از شیوه‌های نوین ارتباطی و نظر خواهی از مشترکین، از دیگر ویژگی های خدمات طلایی نیکان می باشد.



۰۲۱ واحد سرویس تهران

در این واحد پرسنل پذیرش بطور همزمان، با استفاده از یک سیستم مکانیزه و نرم افزار مخصوص، کلیه درخواستهای نصب و یا سرویس شهر تهران را از مشترکین دریافت

نموده و هماهنگی لازم را جهت اعزام تکنسین آموزش دیده و مجرب انجام میدهند. تکنسین ها با یونیفرم مخصوص و کارت شناسایی در کمترین زمان ممکن نسبت به انجام سرویس درخواستی اقدام خواهند کرد. در روزهای تعطیل و یا پس از ساعات اداری، با دریافت پیامک از طریق تلفن گویا، هماهنگی نصب و یا سرویس انجام می پذیرد

- ارائه اطلاعات فنی و راهنمایی مشترکین به صورت تلفنی در طول ساعات اداری توسط تکنسین فنی
- تماس از طریق شماره ویژه تلفن گویا ۸۸۵۰۰۰۰۰
- ارسال پیام کوتاه از طریق ۳۰۰۰۸۲۳۲ که مشترکین محترم شهر تهران می توانند با ارسال یک پیام کوتاه و فقط با معرفی شماره اشتراک، بدون هیچ تماس دیگر مقدمات نصب و یا تعمیر دستگاه خود را فراهم نمایند.

واحد شهرستانها



- کنترل و نظارت بر عملکرد کلیه نمایندگان
- ارائه اطلاعات فنی و آموزش نمایندگان
- تماس و نظر خواهی از مشترکین محترم
- رسیدگی به تخلفات احتمالی نمایندگان
- تامین و ارسال قطعات مورد نیاز
- گزینش نماینده در شهرستانها
- شماره تماس کلیه نمایندگان شهرستانها در سایت www.nikan-co.com می باشد.



واحد الکترونیک

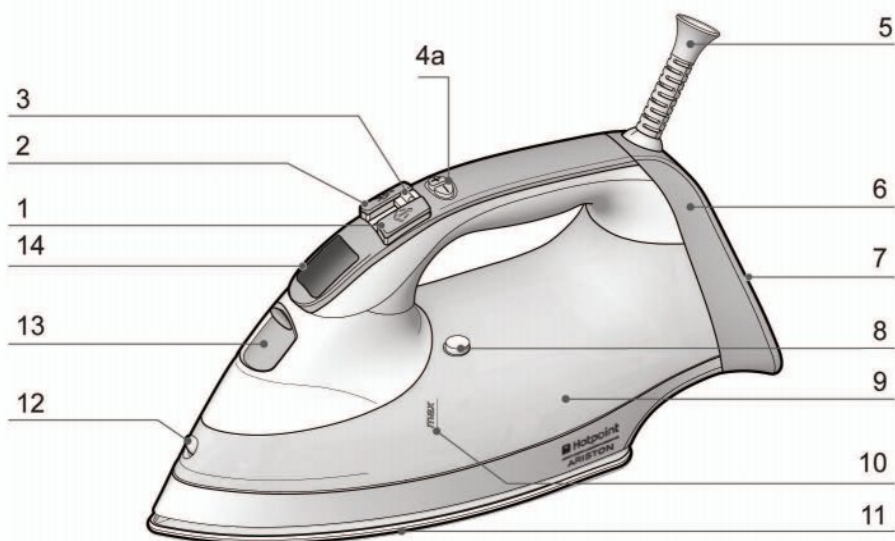
آریستون

- آشنایی با قطعات
- اطلاعات مربوط به امنیت دستگاه
- آب ریختن درون مخزن آب A
- انتخاب دما و تنظیم بخار B₁
- انتخاب دما و تنظیم بخار B₂
- اتو کردن بدون بخار C₁
- اتو کردن با بخار D₁
- اتو کردن با استفاده از دکمه بخار
- اتو کردن بدون بخار C₂
- اتو کردن با بخار D₂
- اتو کردن با استفاده از دکمه بخار E₂
- عملکرد اسپری آب پاش F
- عملکرد تولید بخار عمودی F
- عملکرد ضد آبریزی
- عملکرد خاموش شدن اتوماتیک H₁
- عملکرد خاموش شدن اتوماتیک H₂
- نگه داری از دستگاه
- تمیز کردن دستگاه J
- تمیز کن خودکار K₁
- تمیز کن خودکار K₂
- عیب یابی

آریستون

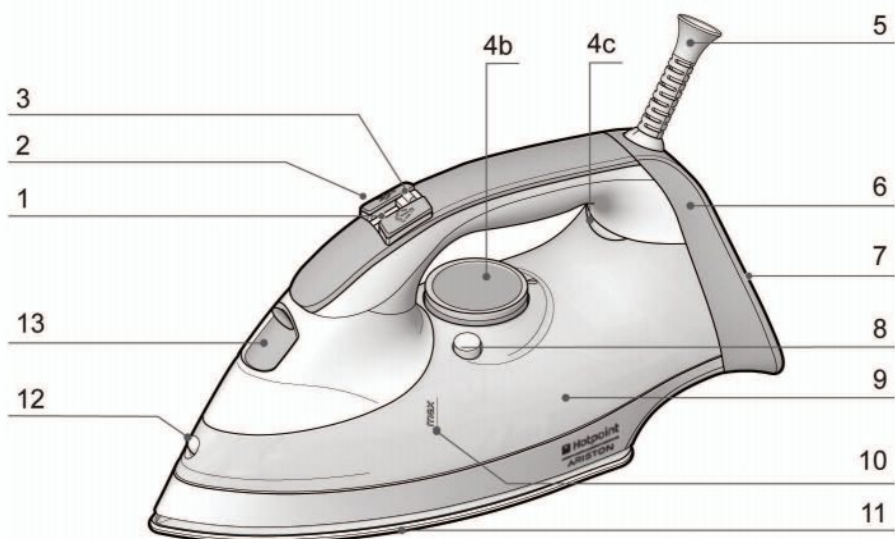
آشنایی با قطعات

LCD SI E40 BA0




- ۱- دکمه بخار آب
- ۲- دکمه اسپری آب
- ۳- تنظیم کننده بخار
- ۴a- دکمه تنظیم دما
- ۴b- کنترل کننده دما
- ۴c- چراغ نشانگر دما
- ۵- تگه دارنده کابل اصلی
- ۶- تنظیم کننده کابل
- ۷- پایه

SI DC30 BA0



- ۸- دکمه تمیز کن خودکار
- ۹- مخزن آب
- ۱۰- حداکثر سطح آب
- ۱۱- صفحه اصلی اتو
- ۱۲- آب پاش
- ۱۳- درب محل ورود آب
- ۱۴- صفحه نمایش

آریستون

 این دستگاه جهت استفاده خانگی طراحی شده است و استفاده صنعتی ممکن است به آن آسیب جدی بزند. قبل از استفاده از دستگاه دفترچه را به طور کامل مطالعه نمایید تا با کارکرد صحیح آن آشنا شوید.

اطلاعات مربوط به امنیت دستگاه

 جهت استفاده صحیح از دستگاه باید با اطلاعات فنی آن کاملا آشنایی داشته باشید.

دقت داشته باشید که ولتاژ اصلی منزل شما با اطلاعات فنی دستگاه مطابقت داشته باشد (۲۲۰-۲۴۰ ولت).

در صورت عدم استفاده صحیح از دستگاه شرکت در قبال آسیب های وارده هیچ گونه مسئولیت نخواهد داشت.

-این دستگاه باید حتما اتصال به ارت داشته باشد. در صورتی که از سیم اضافه جهت بلند تر کردن سیم دستگاه استفاده می کنید دقت داشته باشید که حتما سوکت اتصال به ارت داشته باشد.

-به طور مرتب سلامت کابل اصلی را بررسی کنید.

-برای پر کردن مخزن آب هرگز دستگاه را مستقیما زیر شیر آب نگیرید. برای انجام این کار همیشه از پیمانانه مخصوص آب استفاده نمایید.

-قبل از پر یا خالی کردن مخزن آب دقت داشته باشید که حتما دستگاه را از برق بکشید.

-برای این که دستگاه را از برق بکشید حتما دو شاخه را از پریز بکشید. هرگز کابل را نکشید.

-وقتی که دستگاه داغ است هرگز کابل را به صفحه اصلی اتو نزدیک نکنید.

-وقتی که دستگاه هنوز داغ است هرگز کابل را به دور دستگاه نپیچید.

 **ARISTON**

OUR IDEAS. YOUR HOME

 HD LINE



آب و بخاری که از اتو خارج می شود بسیار داغ است و ممکن است دست شما را بسوزاند.

-بعد از این که از دستگاه استفاده کردید اجازه دهید اتو کاملا سرد شود. معمولا یک ساعت طول می کشد تا دستگاه به طور کامل سرد شود.

-هرگز بخار اتو را به طور مستقیم به سمت انسان و یا حیوان نگیرید چون بخار آن بسیار داغ است و موجب سوختگی شدید خواهد شد. و همچنین هرگز لباس هایی با پارچه های فرسوده را اتو نکنید. چون به پارچه آسیب می زند.

-بعد از استفاده از دستگاه آن را روی یک سطح صاف و بدون شیب قرار دهید. اتو را بر روی پایه عقبی آن سوار کنید.

-هرگز صفحه دستگاه را با موادی مثل عطر و سرکه و یا پاک کننده های شیمیایی آغشته نکنید. هرگز آب آلوده درون دستگاه نریزید.

-هرگز کابل اتو و یا اتو را درون آب نیاندازید .

-دستگاه را در محیط بیرون و یا در معرض هوای بیرون، نور خورشید و باران قرار ندهید.

-هرگز از دستگاه در نزدیکی شعله و یا مواد آتش گیرنده و یا منبع گرمایشی استفاده نکنید.

-هرگز از دستگاه به جز مواردی که برای آن طراحی شده است استفاده نکنید.

-در صورتی که احتمال می دهید دستگاه خراب شده است و یا به درستی کار نمی کند به هیچ وجه از آن استفاده نکنید و با شرکت خدمات طلایی نیکان تماس بگیرید.

آریستون

اولین باری که از دستگاه استفاده می کنید

اولین باری که دستگاه را از بسته بندی بیرون می آورید تمامی برچسب ها و لیبل ها و محافظ پلاستیکی روی صفحه اصلی اتو را از دستگاه جدا کنید. قبل از این که از دستگاه استفاده کنید ابتدا مطمئن شوید که تمامی برچسب های و مواد خارجی را از صفحه اصلی کنده اید. برای این کار با استفاده از یک دستمال نرم و نم دار صفحه اصلی اتو را تمیز کنید و همچنین مخزن آب را چندین بار از آب پر و خالی کنید تا به خوبی تمیز شود.



هنگامی که اتو را برای اولین بار روشن می کنید ممکن است متوجه دود و یا بوی نامطبوع شوید. دود و بو ممکن است در اثر داغ شدن مواد زاید و یا چسب های باقی مانده روی صفحه اصلی اتو باشد. در صورتی که برای اولین بار از دستگاه استفاده می کنید از بخار آن برای صاف کردن لباس به طور مستقیم استفاده نکنید چون ممکن است روی لباس ها لک بر جای بگذارد.

 **ARISTON**

OUR IDEAS. YOUR HOME

HD LINE

آب ریختن درون مخزن آب (A)

☑ پیشنهاد می کنیم از آب معدنی استفاده نکنید.

قبل از این که درون اتو آب بریزید ابتدا اتو را خاموش کرده و دو شاخه را از پریز بکشید.

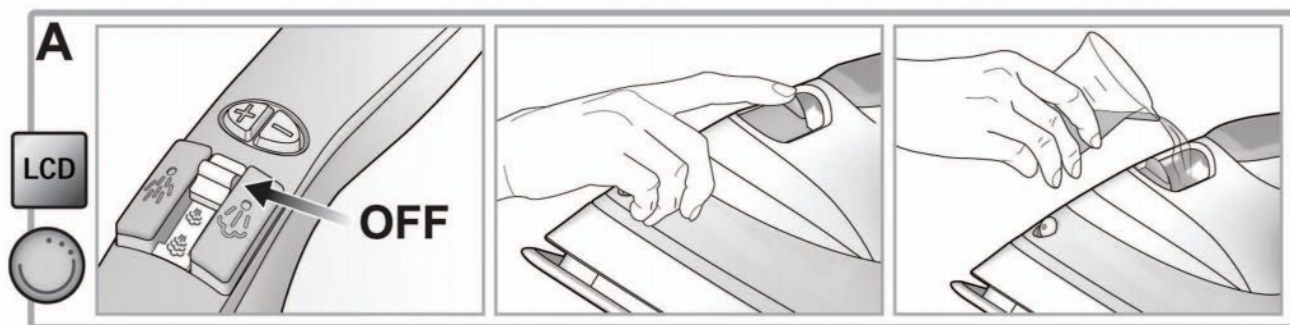
۱-تنظیم کننده بخار (۳) را روی حال OFF قرار دهید.

۲-اتو را کج نگه دارید تا آب به راحتی درون مخزن بریزد.

۳-درب محل ورود آب را باز کنید (۱۳) و با استفاده از پیمانه درون مخزن ،آب بریزید . سعی کنید کمی کمتر از حداکثر میزان آب تعیین شده آب درون مخزن بریزید.(۱۰)

۴- درب محل ورود آب را ببندید.

☑ هرگز به آب داخل مخزن ،عطر ،سرکه،نرم کننده و یا مواد شیمیایی دیگر اضافه نکنید.



آریستون

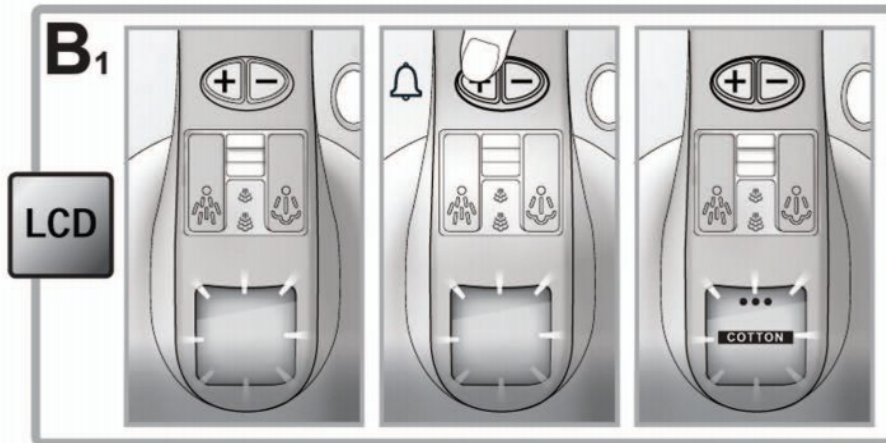
۱- دو شاخه اتو را به پریز دارای سوکت متصل به ارت بزنید.

۲- صفحه نمایش روشن می شود و بارنگ قرمز شروع به چشمک زدن می کند تا دستگاه به دمای تنظیم شده برسد.

۳- با استفاده از دکمه های + و - (Ea) دمای مورد نظر خود را تنظیم کنید. با فشار دادن هر یک از دکمه ها صدای بوق شنیده می شود. صفحه نمایش روشن می شود و شروع به چشمک زدن می کند تا بخار به دمای مورد نظر برسد.

۴- هنگامی که که دستگاه به دمای مورد نظر برسد صدای بوق شنیده می شود صفحه نمایش به رنگ سبز روشن می شود و دمای دستگاه بر روی صفحه نمایش نشان داده می شود. اکنون می توانید از دستگاه استفاده نمایید.

۵- همیشه قبل از اینکه لباس خود را اتو کنید به لیبل لباس خود دقت کنید و نوع پارچه آن را شناسایی کنید. در صورتی که نمی دانید پارچه شما از چه نوعی است بهتر است که از اسپری آب اتو استفاده نکنید و همچنین اتو را روی گوشه ای از لباس خود بگذارید تا ببینید دمای دستگاه مناسب است یا نه ؟ با این کار از آسیب رسانده به لباس و اتو جلوگیری می کنید.



 ARISTON

OUR IDEAS. YOUR HOME

در صورتی که می خواهید لباس هایی با پارچه های بسیار ظریف مثل ابریشم و پشم و غیره را اتو کنید لباس خود را پشت و رو کنید تا در اثر اتو کردن روی پارچه خطوط براق ایجاد نشود .

پارچه هایی که دارای لیبل هایی با ویژگی های زیر هستند نباید اتو شوند:



نشانه بخار	نشانه درجه حرارت	نوع پارچه	علامت روی پارچه
Off	○ ● ○	پارچه های حساس	
Off	● ● ○	ابریشم کتان ترکیبی	
	○ ○ ○	پشم پشم ترکیبی	
	● ● ●	کتان	
	○ ○ ○	انواع لنین انواع جین	

۶- با استفاده از تنظیم کننده بخار (۳) سطح بخار را تنظیم کرده و یا تنظیم کننده را روی حالت OFF قرار داده و بخار را قطع کنید. دقت داشته باشید که حداقل ۱/۴ مخزن پر از آب باشد.

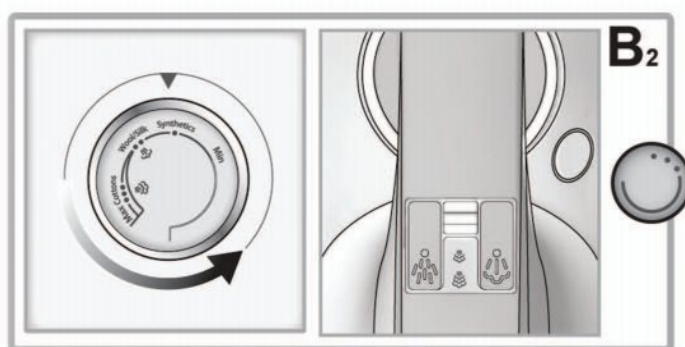
آریستون

انتخاب دما و تنظیم بخار (B₂)

۱- دو شاخه دستگاه را به پریزی با اتصال به ارت بزنید.

۲- با استفاده از کنترل کننده دما (E_b) دمای مورد نظر خود را انتخاب نمایید. وقتی که کنترل کننده دما را می چرخانید دستگاه بوق می زند. در صورتی که کنترل کننده دما را از کمترین دما به بیشترین دما می چرخانید چراغ نشانگر دما روشن می شود تا به دمای مورد نظر برسید.

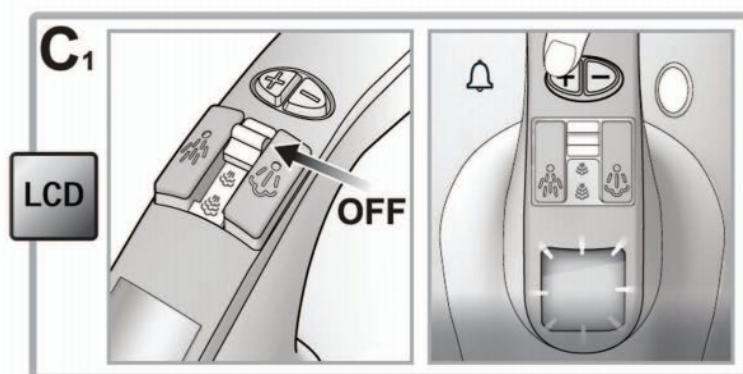
۳- وقتی که به دمای مورد نظر می رسید دستگاه بوق می زند و چراغ نشانگر دما خاموش می شود.



اتو کردن بدون بخار (C₁)

۱- تنظیم کننده بخار را (۳) روی حالت OFF قرار بدهید. (NO STEAM)

۲- با استفاده از دکمه های انتخاب دما (E_a) + و - دمای پیشنهادی را انتخاب نمایید. (به مرحله B₁ مراجعه کنید)



 **ARISTON**

OUR IDEAS. YOUR HOME

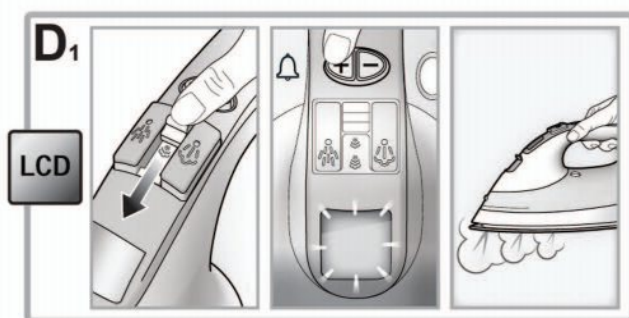
 **HD LINE**

اتو کردن با بخار (D1)

۱- ببینید آب درون مخزن بیشتر از ۱/۴ باشد.

۲- مقدار بخار مورد نظر خود را با استفاده از تنظیم کننده بخار تنظیم کنید. (۳) و با استفاده از دکمه های تنظیم درجه حرارت، دمای مورد نظر خود را تنظیم کنید. (۴a) (به مرحله B1 مراجعه کنید)

به محض اینکه دمای اتو را تنظیم کردید اتو شروع به تولید بخار می کند.



اتو کردن با استفاده از دکمه تولید بخار

با استفاده از این حالت می توانید هم با بخار و هم بدون بخار لباس های خود را اتو کنید.

۱- ابتدا ببینید مقدار آب موجود در مخزن بیشتر از ۱/۴ باشد.

۲- با استفاده از دکمه های تنظیم دما، درجه حرارت اتو را انتخاب نمایید.

۳- در هنگام اتو کردن می توانید دکمه بخار را بزنید تا بخار بیشتری تولید شود. در صورتی که در مدتی طولانی از دکمه بخار استفاده نکرده اید باید چندین بار پشت سر هم دکمه را فشار دهید تا پمپ بخار فعال شود.

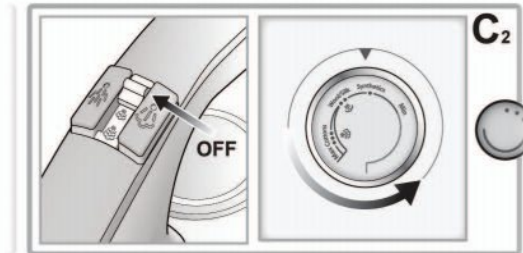
در صورتی که آب درون مخزن تمام شده باشد، بعد از پر کردن مخزن باید دکمه بخار را چندین بار بزنید تا پمپ بخار فعال شود.

آریستون

اتو کردن بدون بخار (C₂)

۱- تنظیم کننده بخار را روی حالت OFF قرار داده و بخار را قطع کنید. (۳)

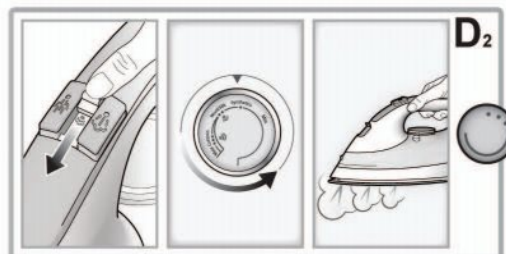
۲- با استفاده از تنظیم کننده دما، درجه حرارت دستگاه را تنظیم کنید. (۴b) (به مرحله B₂ مراجعه کنید)



اتو کردن با بخار (D₂)

۱- ابتدا ببینید آب درون مخزن بیشتر از ۱/۴ باشد.

۲- با استفاده از تنظیم کننده بخار، میزان بخار، میزان بخار را تنظیم کنید (۳) و همچنین میزان دمای مورد نظر خود را با استفاده از تنظیم کننده دما انتخاب نمایید. (۴) (به مرحله B₂ مراجعه کنید)



دستگاه به محض اینکه به دمای مورد نظر رسید شروع به تولید بخار می کند.



 **ARISTON**

OUR IDEAS. YOUR HOME

 **HD LINE**

اتو کردن با استفاده از دکمه بخار (E₂)

استفاده از دکمه تولید بخار به شما اجازه می دهد که لباس های خود را هم با بخار و هم بدون بخار اتو کنید.

۱- ببینید آب درون مخزن بیشتر از ۱/۴ باشد.

۲- دمای مورد نظر خود را با استفاده از تنظیم کننده دما انتخاب نمایید. (E_b) به مرحله B₂ مراجعه کنید و دمای دستگاه و همچنین بخار را تنظیم کنید.

۳- در هنگام اتو کردن لباس ها با فشار دادن دکمه بخار می توانید با بخار اضافه لباس ها را اتو کرده و تا بزنید .

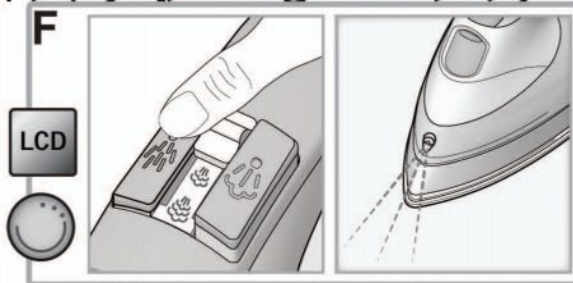


عملکرد اسپری آب پاش (F)

با استفاده از اسپری آب پاش می توانید در هنگام اتو کردن پارچه لباس خود را تا حدودی نم دار کنید تا چین و چروک های لباس ها راحت تر از بین بروند. می توانید از اسپری آب پاش هم در حالت اتو با بخار و هم بدون بخار استفاده نمایید. می توانید در هر دمایی از اسپری آب پاش استفاده نمایید.

۱- ابتدا ببینید مقدار آب درون مخزن آب بیشتر از ۱/۴ باشد.

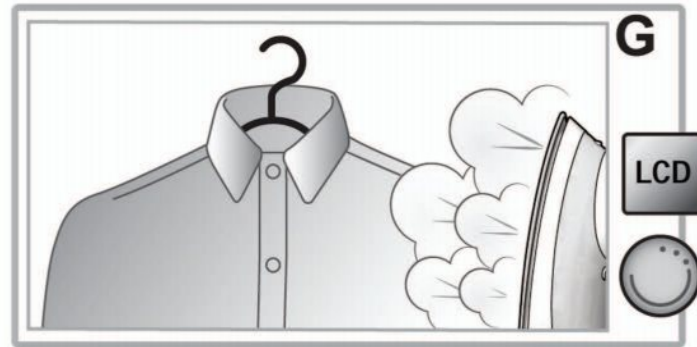
۲- جهت نم دار کردن لباس ها اتو را در حالت افقی نگه دارید و آب را به لباس ها اسپری کنید.



آریستون

عملکرد تولید بخار عمودی (G)

از بخار عمودی می توان برای از بین بردن چروک های ناشی از آویزان کردن لباس ها و یا خطوط پرده و غیره استفاده کرد. برای این کار باید اتو را در حالت عمودی قرار دهید. در این حالت تمامی عملیات دستگاه بدون تغییر باقی می ماند.



عملکرد ضد آب ریزی

این دستگاه مجهز به سیستمی است که وقتی دمای دستگاه خیلی پایین است مانع تولید بخار می شود. در این حالت از ریختن آب از درون دستگاه جلوگیری می کند.

هرگز در دمای پایین دستگاه از بخار استفاده نکنید.

 **ARISTON**

OUR IDEAS. YOUR HOME

HD LINE


عملکرد خاموش شدن اتوماتیک دستگاه (H1)

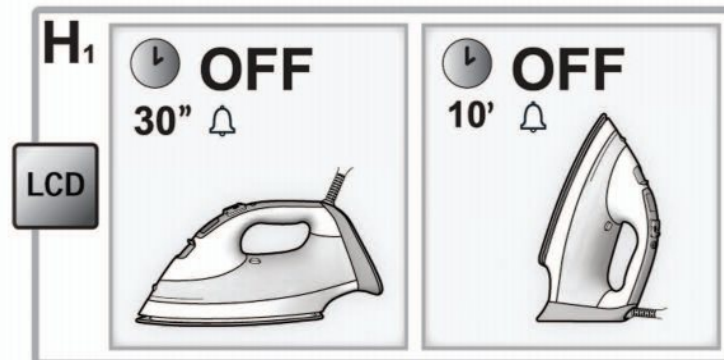
در صورتی که به مدت چند دقیقه از دستگاه استفاده نمی کنید دستگاه به طور اتوماتیک خاموش می شود. این عملکرد امنیت دستگاه را تضمین می کند.

-در صورتی که دستگاه به مدت ۳۰ ثانیه بدون استفاده به حالت اتو کردن باقی بماند به صورت اتوماتیک خاموش می شود.

-در صورتی که اتو رابه مدت ۱۰ دقیقه بر روی پایه و بدون استفاده باقی بماند به طور اتوماتیک خاموش می شود.

-در صورتی که اتو را بدون استفاده مدتی رها کنید دستگاه به طور اتوماتیک خاموش می شود، صفحه نمایش چشمک می زند و دستگاه بوق می زند. در این حالت شما متوجه می شوید که حالت خاموش شدن اتوماتیک فعال است. اکنون می توانید با حرکت دادن اتو و یا تغییر دما با استفاده از دکمه های + و - اتو را مجددا روشن کنید.

ابتدا صبر کنید تا صفحه نمایش قرمز شود و سپس شروع به اتو کردن کنید. 



آریستون

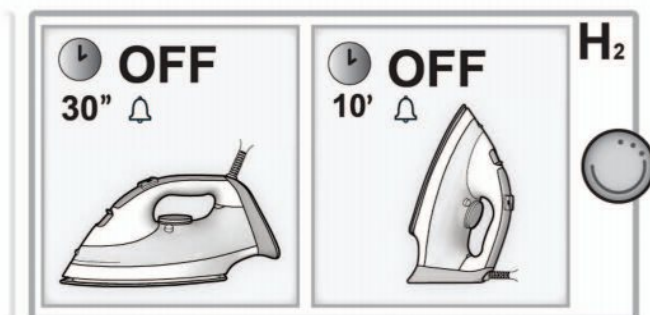
عملکرد خاموش شدن اتوماتیک (H₂)

این ویژگی باعث می شود که در صورتی که برای مدتی از دستگاه استفاده نکنید به طور خودکار خاموش می شود و به این ترتیب امنیت دستگاه را تضمین می کند.

-در صورتی که دستگاه به مدت ۳۰ ثانیه به حالت اتو کردن باقی بماند به طور اتوماتیک خاموش می شود.

-در صورتی که دستگاه به مدت ۱۰ دقیقه به حالت استراحت و روی پایه باقی بماند به طور اتوماتیک خاموش می شود.

در صورتی که اتو بدون استفاده رها شود به طور اتوماتیک خاموش می شود. در این حالت به راحتی می توانید اتو را به حرکت در آورید. دستگاه بلافاصله روشن می شود.



 **ARISTON**

OUR IDEAS. YOUR HOME

HD LINE


نگه داری کردن از دستگاه

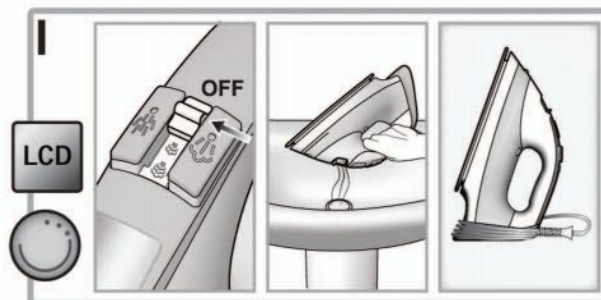
بعد از استفاده (۱)

۱-تنظیم کننده بخار (۳) را روی حالت OFF قرار دهید. دو شاخه را پریز بکشید و اجازه دهید اتو خنک شود.

۲-مخزن آب را خالی کنید.

۳-بعد از خنک شدن اتو کابل را دور نگه دارنده کابل ببیچید(۶) و اتو را روی یک سطح خشک و صاف به صورت عمودی قرار دهید.

هرگز اتو را در حالت افقی قرار ندهید. همیشه برای استراحت کردن اتو آن را بر روی پایه عقبی و به صورت عمودی قرار دهید. 



آریستون

تمیز کردن دستگاه (J)

۱-تنظیم کننده بخار را روی حالت OFF قرار دهید . دو شاخه را از پریز بکشید و اجازه دهید اتو خشک شود.

۲-با استفاده از یک دستمال خشک و یا کمی نم دار قسمت بالایی اتو را تمیز کنید.

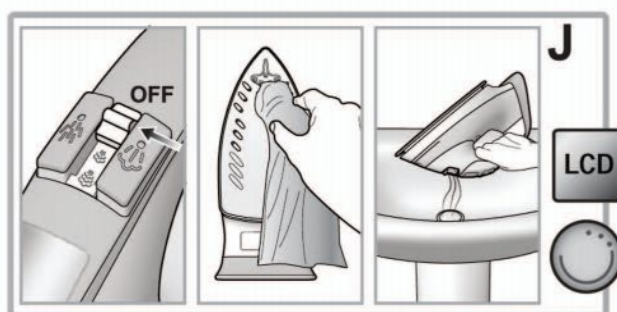
۳-برای تمیز کردن صفحه اصلی اتو با استفاده از یک دستمال نم دار هرگونه لکه و یا مواد اضافی را از روی صفحه پاک کنید و سپس آن را خشک نمایید.

۴-با استفاده از نوک دستمال نم دار سوراخ خروجی بخار را تمیز کنید تا رسوب در آن منطقه جمع نشود و باعث اختلال در عملکرد اتو نشود.

✓ برای اینکه صفحه اصلی اتو همیشه صاف و براق و تمیز باشد سعی کنید اتو را بر روی اجسام فلزی و یا سفت مثل دکمه لباس ها ، زیپ و قلاب لباس ها قرار ندهید .

۵-هر چند وقت یک بار مخزن آب را با آب تمیز بشویید. بعد از تمیز کردن مخزن آب را کاملا خالی کنید.

✓ برای تمیز کردن اتو هرگز از مواد شیمیایی قوی استفاده نکنید.



 **ARISTON**

OUR IDEAS. YOUR HOME

تمیز کن خودکار (K1)

در صورتی که از آب شیر داخل مخزن می ریزید پیشنهاد می شود که بعد از اتو کردن حتما از تمیز کن خودکار استفاده نمایید.

۱- ابتدا تنظیم کننده بخار را روی حالت OFF قرار داده و دو شاخه را از پریز بکشید.

۲- مخزن آب را (۹) تا میزان حداکثر آب (۱۰) پر از آب کنید.

۳- دو شاخه را به پریز متصل به ارت بزنید. (۲۲۰-۲۴۰ ولت)

۴- با استفاده از تنظیم کننده های درجه حرارت، دستگاه را روی حداکثر دما تنظیم کنید. (Ea)

۵- حداقل به مدت ۲ الی ۳ دقیقه صبر کنید تا اتو داغ شود.

۶- اتو را بالای سینک نگه دارید و دکمه تمیز کن خودکار (۸) را فشار داده و اتو را به آرامی تکان بدهید.

در این حالت بخار و آب جوش به همراه باقی مانده های رسوبات از صفحه اصلی اتو بیرون می آید. 

۷- اتو را خاموش کرده و دو شاخه را از پریز بکشید.

۸- بخار را روی حالت MAXIMUM قرار دهید.

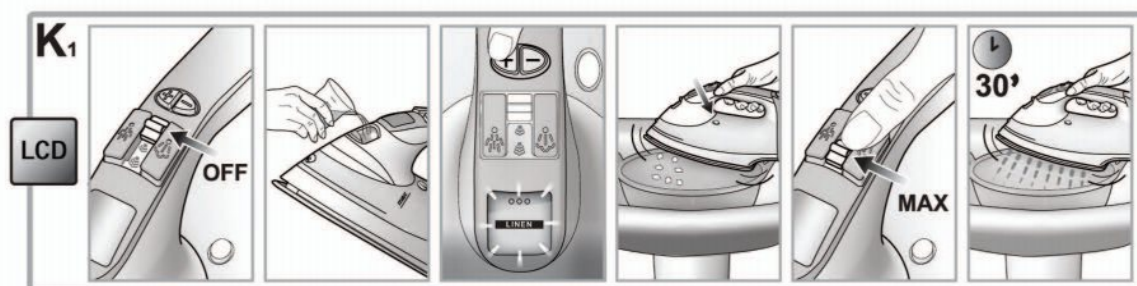
۹- اجازه دهید تا به مدت ۳۰ ثانیه از سوراخ ها آب بیرون بیاید.

آریستون

۱۰- صفحه اتو را به آرامی روی یک تکه پارچه بکشید تا لکه های آن از بین برود.

۱۱- قبل از اینکه مجدداً از دستگاه استفاده نمایید دکمه بخار (۱) را چندین بار بزنید تا رسوبات آن بیرون بیاید.

در این حالت هرگز از اتو برای اتو کردن لباس هایتان استفاده نکنید چون روی پارچه ها لکه به جای می گذارد. 



 **ARISTON**

OUR IDEAS. YOUR HOME

 HD LINE

تمیز کن خودکار (K2)

در صورتی که از آب شیر داخل مخزن می ریزید پیشنهاد می شود که بعد از اتو کردن حتما از تمیز کن خودکار استفاده نمایید.

۱- ابتدا تنظیم کننده بخار را روی حالت OFF قرار داده و دو شاخه را از پرز بکشید.

۲- مخزن آب را (۹) تا میزان حداکثر آب (۱۰) پر از آب کنید.

۳- دو شاخه را به پرز متصل به ارت بزنید. (۲۲۰-۲۴۰ ولت)

۴- با استفاده از تنظیم کننده های درجه حرارت دستگاه را روی حداکثر دما تنظیم کنید. (E b)

۵- حداقل به مدت ۲ الی ۳ دقیقه صبر کنید تا اتو داغ شود.

۶- اتو را بالای سینک نگه دارید و دکمه تمیز کن خودکار (۸) را فشار داده و اتو را به آرامی تکان بدهید.

۷- اتو را خاموش کرده و دو شاخه را از پرز بکشید.

۸- بخار را روی حالت MAXIMUM قرار دهید .

۹- اجازه دهید تا به مدت ۳۰ ثانیه از سوراخ ها آب بیرون بیاید.

۱۰- صفحه اتو را به آرامی روی یک تکه پارچه بکشید تا لکه های آن از بین برود.

۱۱- قبل از این که مجددا از دستگاه استفاده نمایید دکمه بخار (۱) را چندین بار بزنید تا رسوبات آن بیرون بیاید.



آریستون

عیب یابی

مشکل	راه حل
صفحه اصلی اتو سرد است و گرم نمی شود	-ممکن است دو شاخه را به خوبی به پریز زده باشید . -ممکن است درجه حرارت دستگاه را روی MINIMUM تنظیم کرده باشید.
چراغ نشانگر درجه حرارت روشن و خاموش می شود	-چراغ نشانگر درجه حرارت روشن می شود تا نشان دهد که دستگاه در حال گرم شدن است. در صورتی که دستگاه به دمای مورد نظر رسید چراغ نشانگر خاموش می شود.
مقدار بخار دستگاه کم شده است و یا دستگاه بخار تولید نمی کند	-ممکن است تنظیم کننده بخار را روی حالت OFF تنظیم کرده باشید. -ممکن است به اندازه کافی آب درون مخزن نباشد.مخزن را پر از آب کنید. -ممکن است اتو هنوز به اندازه کافی گرم نشده باشد /ممکن است عملیات ضدآبریزی فعال شده باشد.قبل از این که از دستگاه استفاده نمایید اتو را به حالت عمودی روی پایه عقبی قرار دهید و منتظر بمانید تا چراغ نشانگر درجه حرارت خاموش شود و یا صفحه نمایش به رنگ قرمز دربیاید. -ممکن است به دلیل استفاده زیاد از بخار ،صفحه اصلی سردشده باشد .
از صفحه اصلی اتو مواد اضافی خارج می شود و لباس ها را لک می کند	-ممکن است ناخالصی هایی در آب مخزن وجود داشته باشد. دز این حالت می توانید از تمیز کن خودکار استفاده نمایید. -ممکن است از عطر،سرکه و یا مواد شیمیایی جهت تمیز کردن اتو استفاده کرده باشید.بخاطر داشته باشید که این مواد به دستگاه شما آسیب می رساند. -ممکن است از نشاسته استفاده کرده باشید.بخاطر داشته باشید که استفاده از نشاسته درون آب مخزن به اتو آسیب می رساند. -ممکن است لباس ها به خوبی شسته نشده باشند یا مقداری پودر لباسشویی روی لباس ها باقی مانده باشد. -ممکن است که شما لباسی را اتو می کنید که تا به حال شسته نشده باشد و این لکه ها به خاطر آهار پارچه نو باشد.
از صفحه اصلی اتو آب می چکد	-ممکن است در اثر استفاده زیاد از دکمه بخار دمای صفحه اصلی اتو بسیار پایین باشد.سعی کنید با فاصله زمانی بیشتری از دکمه بخار استفاده نمایید. -ممکن است دمای صفحه اصلی را خیلی پایین تنظیم کرده باشید. -ممکن است اتو را به صورت افقی قرار داده باشید بدون این که مخزن آن را خالی کرده باشید و یا بخار آن را روی حالت OFF قرار داده باشید. -ممکن است درب سوراخ ورودی آب را به خوبی نبسته باشید. -ممکن است دمای اتو بسیار پایین بوده و شما از دکمه بخار استفاده کرده باشید.پیشنهاد می شود برای استفاده از دکمه بخار دمای اتو را بیشتر کنید. -ممکن است از سرکه ،عطر ،نشاسته ویا دیگر مواد شوینده استفاده کرده باشید .به خاطر داشته باشید که استفاد از این مواد به دستگاه شما آسیب می زند.
صفحه اصلی کثیف و یا سیاه شده است و لباس ها را لک می کند	-شما از دمای بسیار زیادی استفاده می کنید .به قسمت تمیز کردن دستگاه مراجعه کنید صفحه اتو را تمیز نمایید. -ممکن است از نشاسته استفاده کرده باشید .دقت داشته باشید که این مواد به دستگاه شما آسیب می رساند. ممکن است لباس ها به خوبی شسته نشده باشند و یا مقداری پودر لباسشویی روی لباس ها باقی مانده باشد. -ممکن است لباسی را اتو کرده باشید که تا به حال شسته نشده باشد .لباس های نو دارای آهار هستند که اتو را کثیف می کنند.
آب پاش دستگاه کار نمی کند	-ممکن است به مقدار کافی آب درون مخزن نباشد .مخزن را پر کنید.



OUR IDEAS. YOUR HOME

HD LINE



واحد انتقادات و پیشنهادات

در صورت داشتن هر گونه انتقاد و پیشنهاد ، با ارتباط از طریق یکی از شماره های ذیل و اعلام مشکلات احتمالی ، نسبت به رفع آن اقدام خواهد شد . این واحد تحت نظارت مستقیم مدیریت ، کلیه تماس های برقرار شده را پیگیری و در کمترین مدت زمان نسبت به برقراری ارتباط با مشترک و رفع مشکل اقدام می نماید .

ارتباط از طریق صدای مشتری ۸۸۷۶۵۳۰۰ - ۰۲۱
 ارتباط از طریق پیام کوتاه ۳۰۰۰۰۸۲۳۲
 ارتباط از طریق سایت www.nikan-co.com



 **ARISTON**

OUR IDEAS. YOUR HOME

HD LINE

تمایزده رسمی

خدمات طلایی نیکان

