

# FREEZER

XF 22857 BH NF X (EU) 11017442

XF 20857 BH NF W (EU) 11017432

XF 20857 SH NF W (EU) 11017431

XF 22857 SH NF X (EU) 11017441

MODEL

**خدمات طلایی نیکان** با دو دهه فعالیت خود را با اهداف مشتری مداری و عرضه خدمات در سطح استاندارد و با کیفیت بالا آغاز نموده و تنها نماینده رسمی محصولات ایندزیت، اکسپریال، هات پوینت آریستون و تکا می باشد که با ارائه ضمانت نامه معتبر با پشتوانه شرکت تولید کننده در اروپا یکی از معتبرترین شرکت های خدماتی در سراسر کشور شناخته شده است که موفق به دریافت گواهی نامه استاندارد ایزو ۹۰۰۱ - ۲۰۰۸ می باشد. این شرکت با دارا بودن تکنسین های مجرب و آموزش دیده و در اختیار داشتن انواع قطعات مورد نیاز در انبار مدرن و مکانیزه پاسخگوی نیاز مشتریان می باشد.

مجهز بودن به کارگاه تعمیرات الکترونیک با استفاده از تجهیزات و تکنولوژی روز، استفاده از شیوه های نوین ارتباطی و نظرخواهی از مشترکین از دیگر ویژگی های **خدمات طلایی نیکان** در سراسر کشور می باشد.

باشد که بتوانیم در همین راستا حامی مردم خوب و خوش سلیقه ایران عزیز باشیم .



مجمع  
عالی واردات



اتحادیه  
لوازم خانگی



دارنده گواهی نامه ایزو 9001:2008 از شرکت SGS  
دارنده گواهی نامه مشتری مداری از شرکت QMS ایتالیا  
دارنده گواهی نامه و تندیس رعایت حقوق مصرف کنندگان

QMS

۴	قبل از استفاده از فریزر
۴	هشدارهای عمومی
۶	یخچال و فریزرهای قدیمی یا غیر قابل استفاده
۷	هشدارهای ایمنی
۹	نصب و کارکرد فریزر
۱۱	قبل از استفاده
۱۱	توضیح فن آوری بدون برفک
۱۲	توضیحات استفاده از فریزر
۱۲	نمایشگر و صفحه کنترل
۱۳	عملکرد فریزر
۱۳	تنظیم دما و فعال کردن حالت انجماد سریع
۱۴	حالت انجماد سریع
۱۴	حالت صرفه جویی در مصرف انرژی
۱۵	حالت محافظ صفحه نمایش
۱۶	عملکرد قفل کودک
۱۶	نکات تنظیم دما
۱۷	قراردادن مواد غذایی در فریزر
۲۳	تمیزکاری و نگهداری از فریزر
۲۴	یخزدایی
۲۴	جابجایی و تغییر مکان
۲۴	تغییر موقعیت درب
۲۵	بررسی هشدارها قبل از تماس با خدمات طلایی نیکان
۲۹	توصیه برای صرفه جویی در مصرف انرژی
۳۰	بخش‌ها و قسمت‌های مختلف فریزر

**هشدار:** هرگونه گرفتگی محفظه‌های تهویه هوا در دستگاه یا در بخش‌های داخلی را از بین ببرید.

**هشدار:** به جز مواردی که توسط سازنده توصیه شده است، از دستگاه‌های برقی یا وسایل دیگر برای تسريع مراحل یخ‌زدایی استفاده نکنید.

**هشدار:** از به کار بردن دستگاه‌های برقی در قسمت نگهداری غذا خودداری کنید، مگر اینکه از طرف تولیدکننده، توصیه شده باشند.

**هشدار:** به مدار خنک کننده آسیب نرسانید.

**هشدار:** برای جلوگیری از شرایط خطرناک ناشی از عدم ثبات دستگاه، باید فریزر را مطابق دستورالعمل‌ها، در محل خود ثابت کنید.

• اگر دستگاه شما از گاز R600a به عنوان خنک کننده استفاده می‌کند (اطلاعات موجود در برچسب خنک‌کننده) در حین جابجایی و نصب دقت کنید تا به بخش‌های خنک‌کننده دستگاه صدمه‌ای وارد نشود. هرچند که R600a یک گاز طبیعی و سازگار با محیط زیست به حساب می‌آید، اما به دلیل اینکه یک گاز قابل انفجار است، در صورت بروز نشستی ناشی از آسیب دیدن بخش‌های خنک‌کننده، فریزر خود را از شعله‌های آتش یا منابع گرمازا دور نگه داشته و محل قرارگیری دستگاه را چند دقیقه تهویه کنید.

• هنگام جابجایی و قرارگیری فریزر، از آسیب به مدار گاز خنک‌کننده خودداری کنید.

• از قرار دادن اجسام قابل انفجار مانند قوطی‌های اسپری یا مواد محرک قابل انفجار درون دستگاه خودداری کنید.

• این دستگاه برای استفاده در منزل یا مکان‌های مشابه در نظر گرفته شده است، مانند:

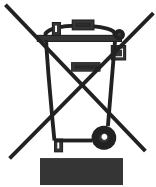
- آشپزخانه در فروشگاه‌ها، شرکت‌ها و دیگر محیط‌های کاری
- منازل و آشپزخانه‌های هتل‌ها، متل‌ها و دیگر مکان‌های مسکونی
- استراحتگاه‌ها
- غذاپزی و مکان‌های غیرتجاری مشابه

- اگر دوشاخه متناسب با پریز برق نیست، برای جلوگیری از بروز خطر باید توسط خدمات تلایای نیکان تعویض شود.
- یک دوشاخه مخصوص اتصال به زمین به سیم برق یخچال شما متصل شده است. از این دوشاخه باید همراه با یک پریز اتصال به زمین مخصوص با جریان ۱۶ آمپر استفاده کرد. اگر چنین پریزی در منزل ندارید، اجازه دهید فرد متخصص آن را نصب کند.
- این دستگاه برای کودکان بالای ۸ سال قابل استفاده می‌باشد. تمام کاربران دستگاه پیش از استفاده باید دفترچه راهنما را به دقت مطالعه کرده و با خطرات احتمالی ناشی از آن آشنا شده باشند. مواظب باشید تا کودکان با دستگاه بازی نکنند. تمیز کردن و تعمیرات دستگاه نیز نباید توسط کودکان انجام شود.
- اگر کابل برق خراب شده است، برای جلوگیری از آسیب دستگاه، کابل خراب باید توسط خدمات تلایای نیکان تعویض شود.
- این دستگاه برای استفاده در ارتفاع بیش از ۲۰۰۰ متر طراحی نشده است.

## یخچال و فریزرهای قدیمی یا غیر قابل استفاده

### یخچال و فریزرهای قدیمی یا غیر قابل استفاده

- اگر فریزر قدیمی شما دارای قفل است، قبل از دور انداختن، قفل آن را شکسته یا از دستگاه جدا کنید. ممکن است کودکان در فریزر حبس شده و سبب بروز حادثه گردد.
- یخچال و فریزرهای قدیمی دارای مواد عایق و خنک کننده حاوی CFC هستند. بنابراین، مراقب باشید هنگام دور انداختن فریزرهای قدیمی، به محیط اطراف خود آسیب نزنید.
- با مسئولین شهرداری تماس گرفته و درباره قانون بازیافت WEEE اطلاعات کسب کنید.



### هشدار:

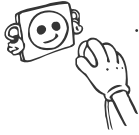
- قبل از نصب و استفاده از دستگاه، دفترچه راهنما را به دقت مطالعه کنید. تولیدکننده هیچ تعهدی در قبال آسیب‌ها و خسارات ناشی از استفاده یا نصب اشتباه دستگاه برعهده نخواهد داشت.
- دستورالعمل‌های موجود در دفترچه راهنما را مطالعه کرده و آن را برای رفع مشکلات احتمالی در آینده، نزد خود نگه دارید.
- این دستگاه برای استفاده در منزل طراحی شده و تنها در محیط‌های مشابه قابل استفاده است. استفاده نادرست یا تجاری، دستگاه را از گارانتی خارج کرده و تولیدکننده هیچ تعهدی در قبال مشکلات پیش آمده بر عهده نخواهد داشت.
- این دستگاه فقط برای خنک کردن/ نگهداری غذا در منزل طراحی شده است. برای استفاده تجاری یا نگهداری موادی بجز غذا مناسب نبوده و در صورت استفاده نادرست، خدمات طلایی نیکان مسئولیتی برعهده نخواهد داشت.

FREEZER

❖ از به کار بردن چندین دو شاخه یا سیم برق خودداری کنید.

❖ از اتصال دو شاخه‌های آسیب دیده، قدیمی یا پاره شده خودداری کنید.

❖ از کشیدن، خم کردن یا آسیب رساندن به سیم خودداری کنید.



❖ این دستگاه برای استفاده افراد بزرگسال طراحی شده است، به کودکان

اجازه بازی با آن را ندهید و نگذارید به درب آن آویزان شوند.



❖ برای جلوگیری از برق گرفتگی با دست خیس دو شاخه را به پریز

وصل و یا از آن خارج نکنید!



❖ بطری‌های شیشه‌ای یا نوشیدنی‌هایی که در صورت یخ‌زدگی دچار

ترکیدگی می‌شوند را در محفظه یخساز قرار ندهید.



❖ برای حفظ ایمنی خود، از قرار دادن مواد منفجره یا قابل اشتعال در فریزر خودداری کنید.

❖ غذاهای یخ زده را با دست خیس لمس نکنید! از خوردن بستنی و

تکه‌های یخ به محض خارج کردن از فریزر خودداری کنید!



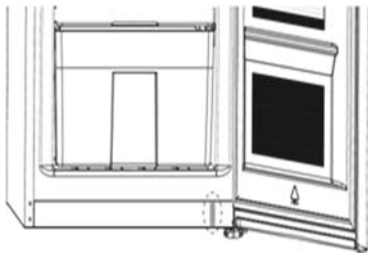
از فریز کردن مجدد غذاها پس از آب شدن یخ آنها خودداری کنید. این امر سبب بروز مشکلاتی مانند مسمومیت غذایی می‌شود.

بدنه یا قسمت بالای فریزر را با پارچه یا توری نپوشانید. این کار روی بازدهی دستگاه تأثیر می‌گذارد.

قطعات جانبی فریزر را هنگام حمل نصب کرده و با چسب نواری بچسبانید تا از صدمه رسیدن به آنها جلوگیری کنید.

هنگامی که درب فریزر را می‌بندید ممکن است خلاء ایجاد شود. برای باز کردن مجدد درب، حدود ۱ دقیقه صبر کنید.

درب این دستگاه به گونه‌ای طراحی شده که به راحتی باز می‌شود.

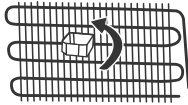
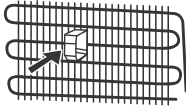




### نصب و کارکرد فریزر

قبل از نصب و استفاده از دستگاه به نکات زیر دقت کنید:

- قبل از اتصال برق، اطمینان حاصل کنید که ولتاژ نوشته شده در برچسب مشخصات فنی دستگاه با ولتاژ برق منزل شما مطابقت دارد.
- ولتاژ فریزر شما ۲۲۰-۲۴۰ ولت در ۵۰ هرتز است.
- برای نصب دستگاه با خدمات طلایی نیکان تماس بگیرید.
- تولید کننده هیچ تعهدی در برابر خسارات ناشی از عدم اتصال به زمین برعهده نخواهد داشت.
- فریزر خود را در مکانی قرار دهید که در معرض تابش مستقیم نور خورشید قرار نداشته باشد.
- دستگاه شما باید حداقل ۵۰ سانتی متر از گاز، فر و سایر منابع حرارتی، و حداقل ۵ سانتی متر از فرهای برقی فاصله داشته باشد.
- فریزر خود را هرگز در فضای بیرون از ساختمان یا زیر باران قرار ندهید.
- پلاستیک تنظیم فاصله را به کندانسور موجود در پشت فریزر متصل کنید تا از خم شدن به سمت دیوار جلوگیری کرده و با جریان هوا در پشت دستگاه عملکرد آن دچار مشکل نشود.
- هنگامی که فریزر خود را در نزدیکی یک یخچال دیگر قرار می‌دهید، حداقل ۳ سانتی‌متر بین آنها فاصله دهید تا از ایجاد رطوبت بر روی سطح خارجی یکدیگر جلوگیری شود.
- تا سرد شدن کامل دستگاه، مواد غذایی خود را درون فریزر قرار ندهید.



- روی فریزر لوازم سنگین نگذارید. آن را در مکانی مناسب نصب کرده و بررسی کنید تا حداقل ۱۵ سانتی متر فضای خالی در بالای آن وجود داشته باشد.
- چنانچه فریزر را نزدیک کابینت‌های آشپزخانه قرار داده‌اید یک فاصله ۲ سانتی متری بین آنها قرار دهید.
- با چرخاندن پلاستیک تنظیم فاصله به صورت ۹۰ درجه (بخش دارای تیغه‌های مشکی رنگ در قسمت پشت) ، از تماس دستگاه با دیوار خودداری کنید. (مطابق تصویر)
- فریزر را باید در مقابل دیوار، با حداکثر فاصله ۷۵ میلی متر قرار دهید.
- با استفاده از پایه‌های قابل تنظیم جلویی، ارتفاع فریزر را تنظیم و آن را ثابت کنید تا در کار دستگاه اختلالی ایجاد نشود. برای تنظیم، پایه‌ها را در جهت عقربه‌های ساعت (یا در جهت مخالف) بچرخانید. این کار را می‌توانید قبل از قرار دادن مواد غذایی در فریزر انجام دهید.
- قبل از استفاده از فریزر، تمام بخش‌های داخلی آن را با آب گرم و یک قاشق چایخوری سدیم بی‌کربنات تمیز کرده، سپس با آب تمیز شسته و خشک کنید. پس از تمیز کردن، تمام قطعات را در جای خود قرار دهید.

### قبل از استفاده

- بعد از جابه‌جایی یا در اولین استفاده از فریزر، برای عملکرد بهتر ۳ ساعت دستگاه را به حالت عمودی در محل نصب قرار داده، سپس به برق وصل کنید. در غیر اینصورت ممکن است به کمپرسور آسیب وارد شود.
- هنگامی که برای اولین بار از دستگاه استفاده می‌کنید، ممکن است بویی تولید شود که با خنک شدن دستگاه این بو از بین می‌رود.

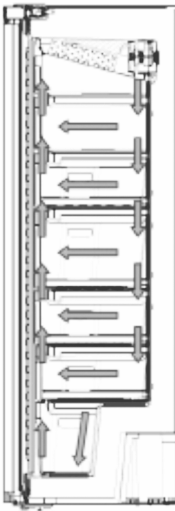
### توضیح فن‌آوری بدون برفک

یخچال فریزرهای بدون برفک از نظر اصول کارکرد با سایر یخچال فریزرهای استاتیک متفاوت هستند.

در فریزرهای معمولی، رطوبت وارد شده به دستگاه در نتیجه باز کردن درب و همچنین رطوبت حاصل از مواد غذایی سبب ایجاد برفک در قسمت فریزر می‌شود. برای آب شدن این برفک، باید فریزر را خاموش کرده، غذا را در یخچال گذاشته و سپس برفک جمع شده در قسمت فریزر را به تدریج خارج کنید.

در یخچال فریزرهای بدون برفک این حالت کاملاً متفاوت است. هوای خشک و خنک به صورت یکنواخت از نقاط مختلف توسط فن وارد یخچال و فریزر شده، در بین قفسه‌ها پخش و غذا را به صورت یکنواخت خنک می‌کند، به این صورت مانع از ایجاد رطوبت و برفک می‌شود.

از این رو علاوه بر حجم بیشتر و ظاهری زیباتر، می‌توانید با راحتی و آسودگی از فریزر بدون برفک خود استفاده کنید.



### توضیحات استفاده از فریزر

#### نمایشگر و صفحه کنترل

(۱) این امکان را می‌دهد تا دمای فریزر را تغییر داده و در صورت تمایل، حالت انجماد سریع را فعال کنید. فریزر می‌تواند در دمای ۱۶-، ۱۷-، ۱۸-، ۱۹-، ۲۰-، ۲۱-، ۲۲-، ۲۳-، ۲۴- درجه سانتی‌گراد تنظیم شود.

(۲) حالت مورد نظر (صرفه‌جویی در مصرف انرژی، SF و ...) را در صورت تمایل فعال می‌کند.

(۳) صفحه نمایشگر درجه فریزر

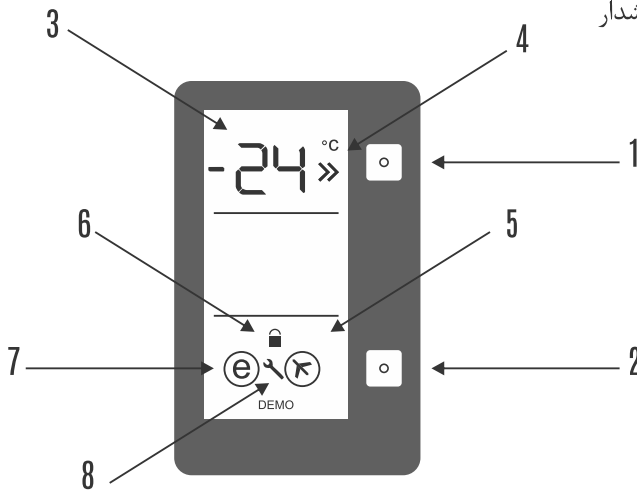
(۴) نشانگر حالت انجماد سریع

(۵) نماد حالت انجماد سریع

(۶) نماد قفل کودک

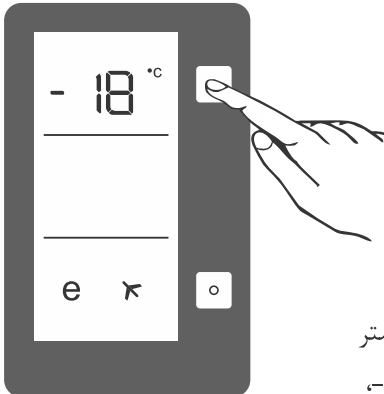
(۷) نماد حالت صرفه‌جویی در مصرف انرژی

(۸) نماد هشدار



## عملکرد فریزر

### تنظیم دما و فعال کردن حالت انجماد سریع



دمای اولیه در نمایشگر فریزر ۱۸- درجه سانتی گراد می باشد.

- دکمه حالت را یک بار فشار دهید.
- با فشردن این دکمه، مقدار تنظیم شده در نشانگر شروع به چشمک زدن می کند.
- در زمانیکه نشانگر چشمک زن شده است، با هر بار فشردن این دکمه عدد نشان داده شده کمتر می شود. (۱۶-، ۱۷-، ۱۸-، ۱۹-، ۲۰-، ۲۱-، ۲۲-، ۲۳-، ۲۴- درجه سانتی گراد)

- اگر پس از رسیدن به دمای مورد نظر، ۱ ثانیه منتظر بمانید و دکمه ای را فشار ندهید، مقدار تنظیم شده فعال و فریزر با آن دما شروع به کار می کند.
- اگر بعد از رسیدن به دمای ۲۴°C- به فشار دادن این دکمه ادامه دهید، نمایشگر دوباره به ۱۶°C- می رود.

### مقدار دماهای توصیه شده برای فریزر

زمان تنظیم آن چه وقت است ؟	دمای داخلی
برای حداقل ظرفیت فریزر	۱۶°C-، ۱۷°C-
در حالت ذخیره سازی معمولی	۱۸°C-، ۱۹°C-، ۲۰°C-، ۲۱°C-
برای حداکثر ظرفیت فریزر	۲۲°C-، ۲۳°C-، ۲۴°C-

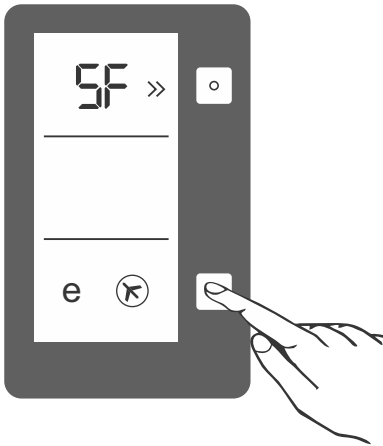
### حالت انجماد سریع

#### نحوه استفاده از آن چگونه است؟

- دکمه تنظیم فریزر را فشار دهید تا حروف SF بر روی صفحه، نمایش داده شود.
- دستگاه دو بار بوق زده و حالت مورد نظر تنظیم می‌شود.
- نمایشگر دمای فریزر حروف "SF" را نشان می‌دهد.

#### وقتی که حالت SF انتخاب می‌شود

- دمای فریزر و حالت انجماد سریع قابل تنظیم است. در این صورت حالت انجماد سریع به کار خود ادامه می‌دهد.
- حالت صرفه‌جویی در مصرف انرژی و تعطیلات را نمی‌توان انتخاب کرد.
- حالت انجماد سریع را می‌توان با همین روش لغو کرد.

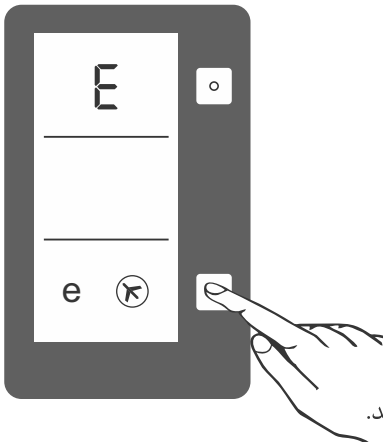


### حالت صرفه جویی در مصرف انرژی

#### نحوه استفاده از آن چگونه است؟

- "دکمه حالت" را فشار دهید تا یک دایره بدور نماد صرفه‌جویی در مصرف انرژی ظاهر شود.

- برای تایید تنظیمات، ۱ ثانیه هیچ دکمه‌ای را فشار ندهید. پس از آن دایره ۳ بار چشمک زده و دو مرتبه صدای بوق شنیده می‌شود.
- نمایشگر دمای فریزر حرف "E" را نشان می‌دهد.



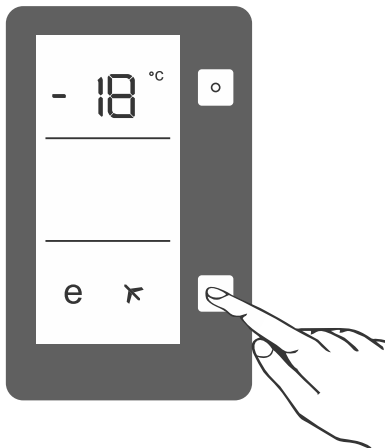
• دایره نماد صرفه‌جویی در مصرف انرژی و نماد E تا پایان این حالت روشن می‌ماند.

### در این حالت:

- عملکردهای فریزر قابل تنظیم می‌باشند. با لغو حالت صرفه‌جویی در مصرف انرژی، مقادیر تنظیم شده قبل شروع به کار می‌کنند.
- حالت انجماد سریع را می‌توان انتخاب کرد. در این زمان، عملکرد صرفه‌جویی در مصرف انرژی بصورت خودکار لغو شده و حالت انتخابی فعال خواهد شد.
- برای لغو این عملکرد، دکمه حالت را فشار بدهید.

### حالت محافظ صفحه نمایش

#### نحوه استفاده:



• اگر دکمه حالت را ۵ ثانیه فشار دهید، محافظ صفحه نمایش فعال می‌گردد.

• هنگام فعال بودن حالت، اگر تا ۵ ثانیه دکمه‌ای را فشار ندهید، چراغ‌های صفحه کنترل خاموش می‌شوند.

• در حالت خاموش بودن چراغ‌های صفحه کنترل، با فشار یک دکمه، تنظیمات فعلی بر روی صفحه نشان داده می‌شود. در این زمان

می‌توانید تنظیمات مورد نظر خود را انجام دهید. اگر حالت محافظ صفحه نمایش را لغو نکنید و همچنین تا ۵ ثانیه دکمه‌ای را فشار ندهید، صفحه کنترل مجدداً خاموش خواهد شد.

• برای لغو حالت محافظ صفحه نمایش، دکمه حالت را ۵ ثانیه فشار دهید.

• هنگامی که حالت محافظ صفحه نمایش فعال است، قفل کودک را نیز می‌توانید فعال کنید.

• پس از فعال کردن قفل کودک اگر تا ۵ ثانیه دکمه‌ای را فشار ندهید، چراغ‌های صفحه کنترل خاموش می‌شود. سپس با فشردن هر کدام از دکمه‌ها می‌توانید تنظیمات قبلی را مشاهده کرده و قفل کودک نیز فعال می‌شود. لغو عملکرد قفل کودک در بخش مربوط به آن توضیح داده شده است.

### عملکرد قفل کودک

چه زمانی از این عملکرد استفاده کنیم؟

برای اینکه کودکان با دکمه‌ها بازی نکنند و تنظیمات دستگاه را تغییر ندهند، عملکرد قفل کودک در تنظیمات فریزر قرار داده شده است.

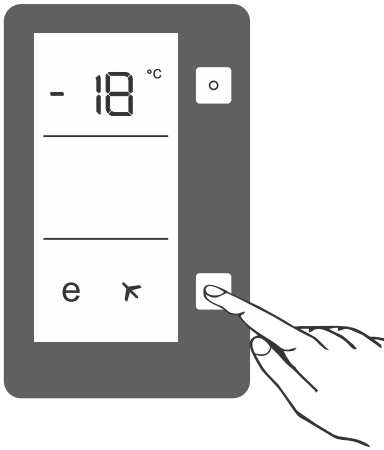
### فعال کردن قفل کودک

دکمه SET را ۵ ثانیه فشار دهید.

### غیرفعال کردن قفل کودک

دکمه SET را ۵ ثانیه فشار دهید.

نکته: در صورت قطع برق یا جدا شدن دوشاخه فریزر از پریز، قفل کودک غیرفعال می‌شود.



### نکات مربوط به تنظیم دما

• در صورت قطع برق، تنظیمات دمای صورت گرفته از بین نمی‌روند.

• قبل از تکمیل یک تنظیم به تنظیمات بعدی نروید.

• تنظیم دما با توجه به تعداد دفعات باز شدن درب، مقدار غذا و دمای محیطی که فریزر در آن قرار گرفته است صورت می‌گیرد.

• دستگاه شما با توجه به محیط اطراف، پس از اتصال به برق باید تا ۲۴ ساعت بدون وقفه کار کند تا به طور کامل خنک شود.



## قرار دادن مواد غذایی در فریزر

• در این مدت، از باز کردن مداوم درب فریزر و قرار دادن غذای زیاد خودداری کنید.

کلاس آب و هوایی	دمای محیط (°C)
T	۱۶ تا ۴۳ (°C)
ST	۱۶ تا ۳۸ (°C)
N	۱۶ تا ۳۲ (°C)
SN	۱۰ تا ۳۲ (°C)

• هنگامی که دوشاخه را از برق جدا کرده و دوباره آن را وصل می کنید تا دستگاه کار کند یا زمان قطع ناگهانی برق، ۵ دقیقه تأخیر با هدف جلوگیری از بروز هرگونه آسیب به کمپرسور فریزر در نظر گرفته شده است. فریزر پس از ۵ دقیقه به صورت عادی شروع به کار می کند.

• این دستگاه برای استفاده در محیط هایی با حرارت ۱۶ تا ۴۳ درجه سانتی گراد طراحی شده است.

## قرار دادن مواد غذایی در فریزر

• از این دستگاه برای فریز کردن غذاهای تازه، نگهداری غذاهای منجمد در زمان مشخص شده روی بسته بندی آنها و همچنین برای درست کردن یخ های تکه ای استفاده می شود.

• مواد غذایی تازه را کنار مواد غذایی منجمد قرار ندهید.

• از قرار دادن غذای تازه و گرم در کنار غذای منجمد خودداری کنید زیرا سبب آب شدن یخ مواد غذایی می گردد.

• هنگام فریز کردن مواد غذایی تازه (مثل گوشت، ماهی و گوشت چرخ کرده) آنها را در بسته های مناسب برای یک وعده تقسیم کنید.

• برای نگهداری مواد غذایی منجمد، باید توضیحات ذکر شده روی بسته بندی را رعایت کنید. اگر در مورد شرایط انجماد آن توضیحی داده نشده است، نباید بیش از ۳ ماه از تاریخ تولید نگهداری شوند.

• برای استفاده از حداکثر ظرفیت فریزر می توانید کشوها را بیرون آورده (بجز کشوی پایینی) و تکه های بزرگ مواد غذایی را مستقیم روی قفسه ها قرار دهید.

- هنگام خرید مواد غذایی منجمد، مطمئن شوید که در دمای مناسب فریز شده و بسته بندی آن سالم است.
- برای حفظ کیفیت مواد غذایی منجمد، باید در ظرفهای مناسب حمل شوند و در کوتاهترین زمان ممکن به فریزر منتقل شوند.
- اگر در بسته بندی غذای منجمد علائم رطوبت دیده می شود یا بسته بندی آن باد کرده، این احتمال وجود دارد که ماده غذایی در دمای نامناسبی نگهداری شده یا فاسد شده است.
- طول عمر مواد غذایی منجمد به دمای اتاق، تنظیمات ترموستات و تعداد دفعات باز شدن درب یخچال و همچنین به نوع غذا و مدت زمان انتقال ماده غذایی از فروشگاه به منزل بستگی دارد. همیشه توضیحات روی بسته بندی را مطالعه کرده و بیش از زمان نگهداری عنوان شده از آن استفاده نکنید.
- اگر می خواهید از حداکثر ظرفیت فریزر خود استفاده کنید، غذای یخ زده موجود در طبقه بالایی را به سایر طبقات منتقل کرده و حالت "انجماد سریع" را فعال کنید. این حالت به صورت خودکار پس از ۲۴ ساعت غیرفعال می شود. غذای مورد نظر برای یخ زدن را در طبقه بالای فریزر بگذارید. دقت کنید، بیش از ظرفیت مجاز در آن مواد غذایی قرار ندهید. سپس حالت "انجماد سریع" را دوباره فعال کنید. پس از یخ زدن غذا می توانید آن را در کنار سایر مواد غذایی منجمد قرار دهید ( اگر می خواهید برای دومین مرتبه از حالت "انجماد سریع" استفاده کنید باید، ۲۴ ساعت منتظر بمانید)

- اگر می‌خواهید مقدار کم (حدود ۳ کیلوگرم) مواد غذایی را در فریزر بگذارید:
- غذا را بدون تماس با سایر مواد یخ زده در فریزر قرار داده و حالت "انجماد سریع" را فعال کنید. بعد از گذشت حداقل ۲۴ ساعت که مواد غذایی به طور کامل منجمد شدند، می‌توانید آنها را کنار دیگر مواد غذایی یخ زده قرار دهید.
- از فریز کردن مجدد مواد غذایی پس از آب شدن یخ آنها خودداری کنید. این امر سبب بروز مشکلاتی مانند مسمومیت غذایی می‌شود.
- صبر کنید غذاهای داغ ابتدا خنک شوند و سپس درون فریزر قرار دهید.
- هنگام خرید مواد غذایی منجمد، مطمئن شوید که در دمای مناسب فریز شده و بسته بندی آن سالم است.
- برای نگهداری مواد غذایی منجمد، باید توضیحات ذکر شده روی بسته‌بندی را رعایت کنید. اگر در مورد شرایط انجماد آن توضیحی داده نشده است، نباید بیش از ۳ ماه از تاریخ تولید نگهداری شوند.
- اگر بسته‌بندی غذای یخ‌زده مرطوب است یا بوی بدی می‌دهد، ممکن است در شرایط نامناسبی نگهداری شده‌باشد یا به احتمال زیاد فاسد شده‌است. از خریدن این نوع غذاها خودداری کنید!
- طول عمر مواد غذایی منجمد به دمای اتاق، تنظیمات ترموستات و تعداد دفعات باز شدن درب یخچال و همچنین به نوع غذا و مدت زمان انتقال ماده غذایی از فروشگاه به منزل بستگی دارد. همیشه توضیحات روی بسته بندی را مطالعه کرده و بیش از زمان نگهداری عنوان شده از آن استفاده نکنید.

## قرار دادن مواد غذایی در فریزر

توصیه‌هایی برای قرار دادن مواد غذایی در فریزر در جدول‌های زیر ارائه شده است

شرایط نگهداری	حداکثر زمان ذخیره (ماه)	آماده سازی	محصولات لبنی
شیر خالص - در بسته خودش	۲-۳	در پاکت خودش	پاکت (هموژنیزه) شیر
از بسته‌بندی اولیه ممکن است برای نگهداری کوتاه مدت استفاده شود. برای مدت‌های طولانی‌تر باید در فویل پیچیده شود.	۶-۸	به صورت ورقه	پنیر به غیر از پنیر سفید
	۶	در بسته‌بندی خود	کره، مارگارین

FREEZER

## قرار دادن مواد غذایی در فریزر

گوشت و ماهی	آماده سازی	
استیک	پیچیده در فویل	۶-۸
گوشت گوسفند	پیچیده در فویل	۶-۸
گوشت گوساله سرخ کرده	پیچیده در فویل	۶-۸
گوشت گوساله خرد شده	خرد شده در قطعات کوچک	۶-۸
گوشت گوسفند	خرد شده	۴-۸
گوشت چرخ کرده	بسته بندی شده بدون ادویه	۱-۳
دل و جگر غاز	خرد شده	۱-۳
سوسیس دودی/ کالباس	باید بسته بندی شود حتی اگر دارای لایه محافظ باشد	
مرغ و بوقلمون	پیچیده در فویل	۴-۶
غاز و اردک	پیچیده در فویل	۴-۶
گوزن، خرگوش، گراز	در بسته های ۲,۵ کیلوئی و به شکل فیله	۶-۸
ماهی های آب شیرین (سالمون، کپور، درنا گرچه ماهی)	پس از تمیز کردن روده ها و فلس ماهی، آن را شسته و خشک کنید. در صورت لزوم، سر و دم آن را بزنید.	۲
ماهی بی چربی؛ خار ماهی، سپر ماهی، ماهی پهن		۴
ماهی های چرب (ماهی تن سفید ماهی خال خالی، ماهی آب فام، ماهی کولی)		۴-۲
حلزون صدف دار	تمیز شده و بسته بندی شده در کیسه	۴-۶
خاویار	در ظروف بسته بندی آلومینیومی یا پلاستیکی خودش	۳-۲
حلزون	در آب نمک، در ظروف بسته بندی آلومینیومی یا پلاستیکی خودش	۳

توجه: گوشت منجمد باید پس از آب شدن یخ آن به عنوان گوشت تازه پخته شود. اگر گوشت منجمد پس از آب شدن پخته نشود، نباید دوباره آن را منجمد کرد.

## قرار دادن مواد غذایی در فریزر

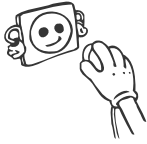
سبزیجات و میوه‌ها	آماده سازی	حداکثر زمان ذخیره (ماه)
لوبیا سبز و لوبیا	قطعات کوچک تقسیم و در آب بجوشانید	۱۰-۱۳
لوبیا	پوست بکنید و بشوید و در آب بجوشانید	۱۲
کلم	تمیز کنید و در آب بجوشانید	۶-۸
هویج	تمیز کنید، به قطعات کوچک خرد کرده و در آب بجوشانید	۱۲
لفل	ساقه را قطع کنید و به دو قسمت تقسیم کنید و مغز آن را در آورید و در آب بجوشانید	۸-۱۰
اسفناج	بشوئید و در آب بجوشانید	۶-۹
گل کلم	برگ‌ها را از هم جدا کنید، مغز آن را به چند قطعه بریده، و مدتی در آب لیمو بگذارید	۱۰-۱۲
بادمجان	پس از شستن به قطعات ۲ سانتی متری ببرید	۱۰-۱۲
ذرت	آنها را به شکل ذرت شیرین یا با ساقه بسته بندی کنید	۱۲
سیب و گلابی	پوست کنده و خرد کنید	۸-۱۰
زردآلو و هلو	خرد کرده و هسته آن را جدا کنید	۴-۶
توت فرنگی و شاه توت	بشورید و دم‌های آن را بگیرید	۸-۱۲
میوه‌های پخته	به ظرف ۱۰ درصد شکر اضافه کنید	۱۲
آلو، گیلاس، توت ترش	بشورید، دم و هسته آنها را جدا کنید	۸-۱۲

زمان آب شدن در فر (دقیقه)	مدت آب شدن در دمای اتاق (ساعت)	حداکثر زمان نگهداری (ماه)	
۴-۵ (۲۰۰-۲۲۵ C°)	۲-۳	۴-۶	نان
۵-۸ (۱۹۰-۲۰۰ C°)	۱-۱/۵	۳-۶	بیسکویت
۵-۱۰ (۲۰۰-۲۲۵ C°)	۲-۳	۳-۱	شیرینی
۵-۸ (۱۹۰-۲۰۰ C°)	۳-۴	۱-۱/۵	پای
۵-۸ (۱۹۰-۲۰۰ C°)	۱-۱/۵	۲-۳	خمیر فیلو
۱۵-۲۰ (۲۰۰ C°)	۲-۴	۲-۳	پیتزا

FREEZER

### تمیز کردن و نگهداری از دستگاه

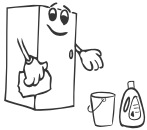
• قبل از تمیز کردن دستگاه، دوشاخه را از برق جدا کنید.



• برای تمیز کردن دستگاه از ریختن آب خودداری کنید. (دستگاه را با آب نشوئید)



• بررسی کنید که در محفظه لامپ و اجزای برقی دستگاه آب نریخته باشد.



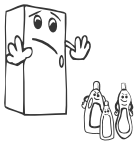
• یخچال و فریزر را با ترکیب بی‌کربنات سدیم و آب ولرم تمیز کنید.



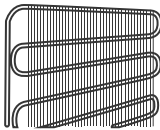
• بخش‌های دیگر را جداگانه، با استفاده از آب و صابون تمیز کنید. از شستن آنها در ماشین ظرفشویی خودداری کنید.



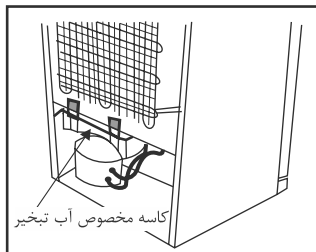
• از به کار بردن مواد ساینده، شوینده یا صابون خودداری کنید. پس از پایان شستشو، با آب تمیز آنها را شسته و با دقت خشک کنید. با اطمینان از خشک شدن قطعات دستگاه، دوشاخه را به پریز برق متصل نمایید. (مواظب باشید در هنگام اتصال دوشاخه دستتان خیس نباشد)



• قسمت کندانسور را حداقل دو بار در سال با کمک جارو تمیز کنید تا در مصرف انرژی صرفه جویی شده و کارایی آن افزایش یابد. هنگام تمیز کردن مطمئن شوید که برق فریزر قطع شده است.

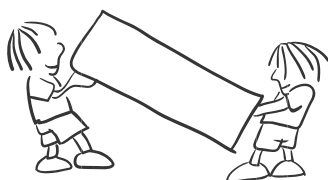


### یخ‌زدایی



فریزر شما به طور خودکار برف‌زدایی می‌کند. آب تولید شده از یخ‌زدایی توسط کانال جمع‌آوری آب به محفظه تبخیر رفته و به طور خودکار تبخیر می‌شود. (کاسه تبخیر پشت دستگاه، بالای کمپرسور قرار گرفته است.)

### جابجایی و تغییر مکان



فریزر را به صورت ایستاده جابجا کنید.

- بسته بندی اصلی و فوم‌های پلی استایرن را برای جابجایی مجدد دستگاه نگه دارید.
- برای جابجایی مجدد فریزر، باید آن را با تسمه یا طناب محکم بسته و بر اساس دستورالعمل‌های ذکر شده روی بسته‌بندی حمل کنید.

• قسمت‌های متحرک (کشوها، قالب یخ و ...) را جدا کرده یا آنها را با کمک چسب‌هایی درون فریزر محکم کنید تا در هنگام جابجایی و تغییر محل به فریزر برخورد نکنند.

### تغییر موقعیت درب

- اگر دستگیره‌های فریزر روی سطح جلوی درب نصب شده باشند، امکان تغییر جهت باز کردن درب فریزر وجود ندارد.
- تغییر جهت درب روی مدل‌های بدون دستگیره امکان پذیر است.
- چنانچه می‌خواهید جهت باز شدن درب فریزر را تغییر دهید، باید با خدمات طلایی نیکان تماس بگیرید.



### پیش از تماس با خدمات طلایی نیکان

#### به هشدارها توجه کنید؛

اگر دمای سرد کننده و فریزر نامناسب باشد یا مشکلی در کارکرد آن ایجاد شود، فریزر به شما هشدار خواهد داد. شما می‌توانید هشدارها را در صفحه نمایش ببینید.

#### اگر فریزر شما کار نمی‌کند؛

- آیا خرابی الکتریکی وجود دارد؟
- آیا دوشاخه به طور صحیح وارد پریز شده است؟
- آیا فیوز دوشاخه یا فیوز اصلی سوخته است؟
- آیا مشکلی در پریز دیواری وجود دارد؟ این موضوع را با وصل کردن فریزر به پریزی که مطمئن هستید سالم است بررسی کنید.

#### هشدار مربوط به دما:

وقتی که دما در محفظه فریزر بیش از حد گرم شود، نمایشگر دما حروف "LF" را به صورت چشمک زن نشان داده و یک بوق هشدار شنیده می‌شود.

#### افزایش دما ممکن است به دلایل زیر باشد؛

- باز شدن مکرر درب به مدت طولانی
- قرار دادن حجم زیاد غذاهای گرم
- دمای محیطی بالا
- خطایی که در دستگاه ایجاد شده است.

### بررسی هشدارها:

اگر دمای فریزر در سطح نامناسبی باشد یا در صورت بروز مشکل در دستگاه، فریزر به شما هشدار می‌دهد. علائم هشدار در قسمت نشانگر فریزر نشان داده می‌شود.

### اگر بوق هشدار شنیده شود.

نمایش علامت و صدای بوق تا زمانی که دکمه SET یا MODE را فشار دهید، ادامه دارد. با فشردن هر کدام از این دکمه‌ها، صدا متوقف می‌گردد. هشدار "LF" پس از ۱۵ دقیقه محو شده و نیازی به تماس با خدمات طلایی نیکان نمی‌باشد، این حالت ممکن است به دلایل ذکر شده در بالا ایجاد شود که می‌توانید مواد غذایی را در فریزر نگه دارید. اگر یک ساعت پس از فشردن این دکمه علامت "LF" محو نشد، با خدمات طلایی نیکان تماس بگیرید. در این شرایط از قرار دادن مجدد مواد غذایی در فریزر خودداری کرده و آن‌ها را سریعتر مصرف کنید.

### اگر فریزر شما بیش از حد صدا می‌دهد:

#### صداهای معمولی

#### صدای خرد شدن یخ :

• در حین برفک زدایی خودکار.

• هنگامی که دستگاه خنک یا گرم می‌شود (به دلیل انبساط اجزای دستگاه).

زمانی که ترموستات، کمپرسور را روشن/خاموش می‌کند این صدا شنیده می‌شود.

**صدای کمپرسور (صدای عادی موتور):** شنیدن این صدا یعنی کمپرسور به صورت عادی کار می‌کند.

زمانی که کمپرسور برای اولین مرتبه شروع به کار می‌کند ممکن است در مدت کوتاهی، صدای بیشتری شنیده شود.

**صدای ایجاد حباب و پخش شدن آب:** این صدا به دلیل جریان خنک‌کننده در لوله‌ها به گوش می‌رسد.

**صدای جریان آب:** این صدا، جریان طبیعی آب به محفظه تبخیر در حین مراحل یخ‌زدایی می‌باشد.

**صدای وزش باد:** صدای معمولی فن می‌باشد. این صدا در یخچال‌های بدون برفک، هنگام جریان هوا در عملکرد معمولی دستگاه شنیده می‌شود.

**اگر لبه‌های فریزر که محل اتصال درب‌های دستگاه است گرم شود؛**

این قسمت‌ها ممکن است در حین عملکرد کمپرسور، گرم‌تر شوند که کاملاً طبیعی می‌باشد. ( جهت جلوگیری از یخ زدن واشر دور درب، لوله گاز از دور لبه‌های کابین دستگاه عبور داده شده است، گرم شدن این ناحیه طبیعی است.)

**اگر رطوبت داخل فریزر جمع شود؛**

• آیا مواد غذایی به درستی بسته‌بندی شده‌اند؟ آیا ظرف‌ها قبل از قرار دادن در فریزر خشک شده‌اند؟

• آیا درب فریزر به صورت مداوم باز و بسته می‌شود؟ زمانی که درب دستگاه باز می‌شود، رطوبت اتاق وارد فریزر می‌شود. اگر دفعات بیشتری درب را باز کنید، رطوبت بیشتری تولید می‌شود مخصوصاً زمانی که رطوبت اتاق زیاد باشد.

• ایجاد قطرات آب روی دیوار پشتی یخچال پس از یخ‌زدایی امری طبیعی است. ( در مدل‌های استاتیک)

**اگر درب به طور صحیح باز و بسته نشود**

• آیا بسته‌های مواد غذایی از بسته شدن درب جلوگیری می‌کنند؟

• آیا محفظه‌های درب، قفسه‌ها و کشوها به طور صحیح قرار گرفته‌اند؟

• آیا لولا‌های درب شکسته یا خراب شده‌اند؟

• آیا فریزر روی سطح هموار قرار گرفته است؟

### نکات مهم:

- فیوز حرارتی محافظ کمپرسور ممکن است پس از قطع ناگهانی برق یا بیرون کشیدن دوشاخه دستگاه از پریز فعال شود زیرا گاز موجود در سیستم خنک‌کننده هنوز به حالت ثابتی نرسیده است. فریزر شما بعد از ۵ دقیقه شروع به کار می‌کند. نگران نباشید!
- اگر از فریزر برای زمان طولانی استفاده نمی‌کنید (مانند زمانی که به تعطیلات تابستان می‌روید)، آن را از پریز جدا کنید. فریزر را طبق توضیحات تمیز کرده، درب را باز گذارید تا از جمع شدن رطوبت و بو در آن جلوگیری شود.
- اگر بعد از انجام تمام توضیحات فوق هنوز مشکل رفع نشده است، با خدمات طلایی نیکان تماس بگیرید.
- طول عمر این دستگاه توسط وزارت صنایع ۱۰ سال عنوان شده و مورد تأیید قرار گرفته است (مدت زمان حفظ قطعات مورد نیاز برای عملکرد صحیح و مناسب دستگاه).

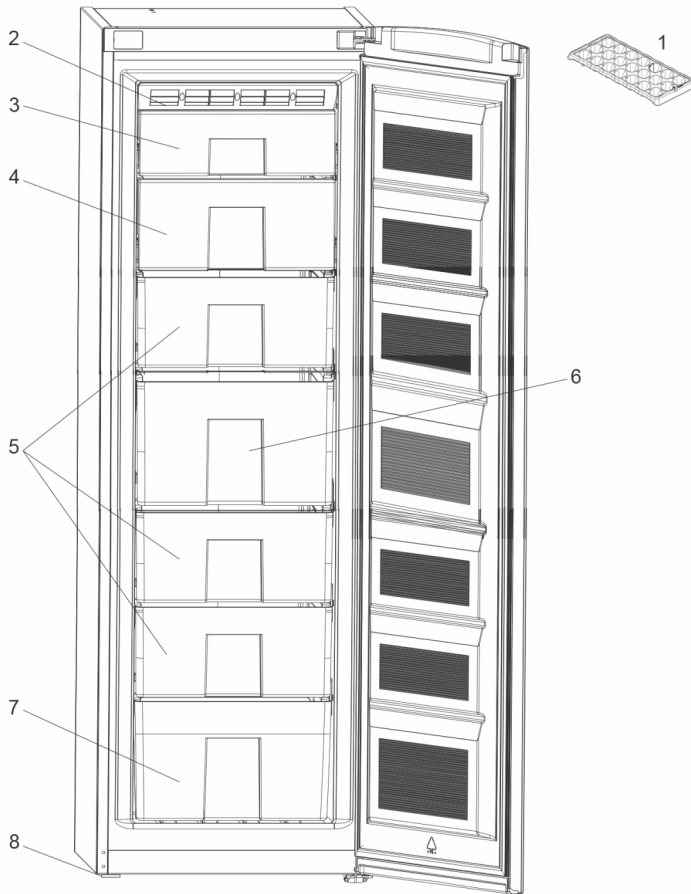
### توصیه‌هایی برای صرفه‌جویی در مصرف انرژی

- (۱) از قرار دادن دستگاه در نزدیکی منابع تولید حرارت و گرما خودداری کنید (دستگاه‌هایی مانند گاز، فر، ماشین ظرفشویی یا رادیاتور). دستگاه را در خنک‌ترین قسمت خانه قرار دهید.
- (۲) دستگاه را در مکانی خنک و دارای تهویه مناسب گذاشته و مطمئن شوید که محفظه تهویه هوای دستگاه مسدود نشده باشد.
- (۳) همیشه مواد غذایی گرم را ابتدا خنک نموده و سپس در فریزر قرار دهید.
- (۴) از باز گذاشتن درب دستگاه در زمان طولانی یا باز کردن درب به دفعات زیاد خودداری کنید زیرا هوای گرم وارد دستگاه شده و سبب روشن شدن غیرضروری کمپرسور می‌شود.
- (۵) بررسی کنید که هیچ جسمی مانع از بسته شدن کامل درب نشود.
- (۶) قبل از قرار دادن مواد غذایی درون فریزر، روی آن را بپوشانید. این امر سبب کاهش رطوبت ایجاد شده درون دستگاه می‌شود.

## توصیه برای صرفه‌جویی در مصرف انرژی

- ۷) برای اطلاع از تنظیمات کنترل دمای توصیه شده، به قسمت "تنظیمات دما" مراجعه کنید.
- ۸) از مسدود کردن محفظه‌های هوا خودداری کنید. انجام این کار سبب کارکرد طولانی‌تر فریزر و مصرف بیشتر برق می‌شود.
- ۹) سطح فریزر را به گونه‌ای تنظیم کنید که درب محکم بسته شود.
- ۱۰) به صورت مداوم قسمت پشت دستگاه را با جاروبرقی یا برس تمیز کنید تا از مصرف بیش از حد برق جلوگیری شود (قبل از نظافت دستگاه را از برق بکشید).
- ۱۱) واشرهای دور درب را تمیز کرده و بررسی کنید که خشک نباشند. در صورت پاره شدن واشرها، آنها را تعویض کنید.

## بخش‌ها و قسمت‌های مختلف فریزر



تصاویر نمایش داده شده در این دفترچه فقط برای اطلاع‌رسانی درباره بخش‌های مختلف فریزر می‌باشد. بر اساس مدل دستگاه ممکن است این قطعات تغییر کنند.

۱. سینی یخ
۲. سیستم گردش هوای بدون برفک
۳. درپوش کوچک فریزر
۴. درپوش بزرگ فریزر
۵. کشوهای فریزر
۶. کشوی بزرگ فریزر
۷. کشوی پایین فریزر
۸. پایه‌های تنظیم سطح

FREEZER



FREEZER

FREEZER