

 **ARISTON**

محصولات خانگی آریستون  
و هات پوینت آریستون

 **Hotpoint**  

---

**ARISTON**



مدل‌های IIDC60 و IIE75

دفترچه راهنمای مصرف کننده اتو بخار

**آریستون**

فقط با ضمانت طلایی نیکان نماینده رسمی

خدمات طلایی نیکان  نماینده رسمی



### به خدمات طلایی نیکان خوش آمدید



خدمات طلایی نیکان قرین دو دهه فعالیت خود را با هدف مشتری مداری و عرضه خدمات در سطح استاندارد و با کیفیت بالا آغاز نموده و تنها نماینده رسمی محصولات ایندزیت، آریستون، شولتز و اکسپریال می باشد که با ارائه ضمانت نامه معتبر با پشتوانه شرکت تولید کننده در ایتالیا یکی از معتبرترین شرکتهای خدماتی در کل کشور شناخته شده است.

در اختیار داشتن بیش از ۷۰۰۰ نوع قطعه در انبار مدرن و مکانیزه پاسخگوی نیاز مشترکین می باشد. مجهز بودن به کارگاه تعمیرات الکترونیک با استفاده از تجهیزات و تکنولوژی روز، استفاده از شیوه‌های نوین ارتباطی و نظر خواهی از مشترکین، از دیگر ویژگی های خدمات طلایی نیکان می باشد.



در این واحد پرسنل پذیرش بطور همزمان، با استفاده از یک سیستم مکانیزه و نرم افزار مخصوص، کلیه درخواستهای نصب و یا سرویس شهر تهران را از مشترکین دریافت

### ۰۲۱ واحد سرویس تهران

نموده و هماهنگی لازم را جهت اعزام تکنسین آموزش دیده و مجرب انجام میدهند. تکنسین ها با یونیفرم مخصوص و کارت شناسایی در کمترین زمان ممکن نسبت به انجام سرویس درخواستی اقدام خواهند کرد. در روزهای تعطیل و یا پس از ساعات اداری، با دریافت پیامک از طریق تلفن گویا، هماهنگی نصب و یا سرویس انجام می پذیرد

- ارائه اطلاعات فنی و راهنمایی مشترکین به صورت تلفنی در طول ساعات اداری توسط تکنسین فنی
- تماس از طریق شماره ویژه تلفن گویا ۸۸۵۰۰۰۰۰
- ارسال پیام کوتاه از طریق ۳۰۰۰۸۲۳۲ که مشترکین محترم شهر تهران می توانند با ارسال یک پیام کوتاه و فقط با معرفی شماره اشتراک، بدون هیچ تماس دیگر مقدمات نصب و یا تعمیر دستگاه خود را فراهم نمایند.

### واحد شهرستانها



- کنترل و نظارت بر عملکرد کلیه نمایندگان
- ارائه اطلاعات فنی و آموزش نمایندگان
- تماس و نظر خواهی از مشترکین محترم
- رسیدگی به تخلفات احتمالی نمایندگان
- تامین و ارسال قطعات مورد نیاز
- گزینش نماینده در شهرستانها
- شماره تماس کلیه نمایندگان شهرستانها در سایت [www.nikan-co.com](http://www.nikan-co.com) می باشد.



### واحد الکترونیک

# آریستون

## مشخصات دستگاه

دستورالعمل‌های ایمنی

قبل از استفاده

پر کردن مخزن آب

استفاده از اتو

مشخصات

نگهداری و تمیز کردن

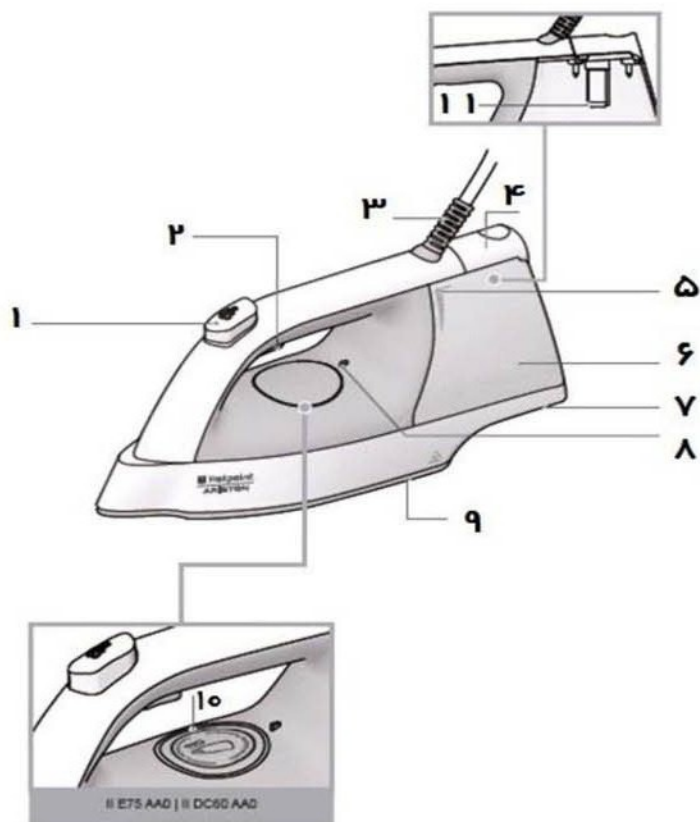
نکات

دور ریختن وسایل الکترونیکی کهنه

جدول رفع اشکال

# آریستون

### مشخصات دستگاه



۱ - دکمه شلیک بخار

۲ - دکمه بخار

۳ - نگهدارنده کابل برق دستگاه

۴ - درب محل پر کردن آب

۵ - نشانگر سطح آب

۶ - مخزن آب

۷ - قسمت قرار گرفتن کابل برق دستگاه

۸ - چراغ نشانگر دما

۹ - صفحه اتو

۱۰ - کنترل کننده و تنظیم دما (در صورت موجود بودن)

۱۱ - فیلتر آب مخزن

### اقلام جانبی همراه اتو:

- پیمانه آب
- صفحه مخصوص اتو

 **ARISTON**

OUR IDEAS. YOUR HOME

**HD** LINE

ضمن تشکر از شما جهت خریداری این محصول، توصیه می‌شود قبل از استفاده از دستگاه، این دستورالعمل‌ها را به طور کامل و با دقت بخوانید و آن را برای استفاده‌های بعدی نگهدارید.

این دستگاه با بدنه مقاوم و کاربرد آسان طراحی شده و دارای سیستم بخار کارآمدی می‌باشد که بخار را به وسیله یک پمپ قدرتمند تزریق می‌نماید. این محصول برای مصارف خانگی ساخته شده است و برای مصارف صنعتی در نظر گرفته نشده است.

### دستورالعمل‌های ایمنی

- دقت داشته باشید که ولتاژ برق اصلی منزل شما با ولتاژ اتو باید مطابقت کند (۲۲۰-۲۴۰ ولت). هرگونه خطای اتصال می‌تواند باعث خسارات غیرقابل جبران به دستگاه و از بین بردن گارانتی آن شود.
  - تنها از دستگاه به صورتیکه در این دفترچه راهنما نوشته شده استفاده نمایید.
  - این محصول تنها برای اتو کردن لباس و البسه خانگی در نظر گرفته شده است.
  - دستگاه را به پریز متصل به ارت وصل کنید. چنانچه از سیم رابط استفاده می‌کنید، اطمینان حاصل کنید که دارای سیم متصل به ارت می‌باشد.
  - وضعیت کابل برق اتو را به طور منظم چک کنید.
- ⚠ از عملکرد بخار هنگامی که آبی داخل مخزن نیست استفاده نکنید تا به پمپ دستگاه خسارتی وارد نشود.
- ۱- مخزن آب را با گرفتن دستگاه زیر شیر آب پر نکنید. همیشه از پیمانه مخصوص آب که همراه با دستگاه عرضه شده استفاده کنید.
  - ۲- کابل برق دستگاه را قبل از پر کردن و خالی کردن مخزن آب از پریز برق جدا کنید و مخزن آب را در هر حالتی پس از هر بار استفاده خالی کنید.
  - ۳- برای جدا کردن دو شاخه از پریز، دو شاخه را با نگه داشتن پریز با دست بکشید و از کشیدن کابل دستگاه خودداری کنید.
  - ۴- دقت کنید سیم برق و صفحه اتو هنگامی که داغ است با یکدیگر تماس نداشته باشد.
  - ۵- دو شاخه را دور صفحه اتو هنگامی که داغ است نپیچانید. و از قسمت مخصوص قرار گرفتن کابل استفاده نمایید.

# آریستون

۶- پس از استفاده از دستگاه قبل از گذاشتن دستگاه در محل نگهداری آن، صبر کنید تا کاملاً خنک شود. خنک شدن اتوی بخار یک ساعت طول می‌کشد. از دسته اتو برای حمل و جابجایی دستگاه استفاده کنید.

۷- بخار را مستقیماً به سمت افراد یا حیوانات نگیرید و لباس‌ها را هنگامی که آن را پوشیده‌اید اتو نکنید.

۸- پس از استفاده، دستگاه را با استفاده از صفحه مخصوص عرضه شده در حالت ثابت قرار دهید.

۹- هرگز هیچ‌گونه عطر، سرکه، مواد پاک‌کننده رسوبات و یا سایر مواد شیمیایی را داخل مخزن آب نریزید مگر این که تکنیسین‌های شرکت خدمات طلایی نیکان استفاده از آن را توصیه کرده باشند. هرگز از آب آلوده استفاده نکنید.

۱۰- هرگز دستگاه را درون آب یا مایعات دیگر فرو نکنید.

۱۱- هرگز دستگاه را در هوای آزاد و در معرض شرایط آب و هوایی نامتعادل قرار ندهید.

۱۲- هرگز دستگاه را بالا یا نزدیک شعله، اجاق گاز، مواد محترقه یا سایر منابع گرمازا نگهداری یا استفاده نکنید.

۱۳- از دستگاه استفاده‌ای جز آن چه بدین منظور تهیه شده نکنید.

۱۴- در صورتیکه مشکوک به مشکلی در دستگاه بودید سریعاً اتو را از برق بکشید.

۱۵- دقت کنید هیچ‌گونه مسئولیتی در صورت خسارت ناشی از استفاده نادرست از دستگاه متوجه خدمات طلایی نیکان نمی‌باشد.

۱۶- از صفحه مخصوص عرضه شده به همراه دستگاه با استفاده کنید و اتو را در وضعیت افقی نگهدارید.

⚠ اتو، آب و بخاری که از صفحه اتو خارج می‌شود بسیار داغ است و می‌تواند باعث سوختگی پوست شما گردد.

 **ARISTON**

OUR IDEAS. YOUR HOME

## قبل از استفاده

قبل از استفاده از دستگاه برای اولین بار، همه برچسب‌ها، پلاستیک محافظ یا بسته‌بندی مقوایی را از صفحه اتو جدا کنید. با استفاده از یک پارچه نرم نمدار اطمینان حاصل کنید که همه بخش‌های چسبیده از صفحه اتو جدا شده‌اند و هرگونه مواد باقیمانده یا ذرات اضافی داخل مخزن آب که در طی فرآیند ساخت به وجود آمده با پر کردن و خالی کردن مداوم مخزن آب، تمیز کنید.

هنگامی که اتوی بخار را برای بار اول روشن می‌کنید، ممکن است چند دقیقه بوی ناخوشایند، مقداری دود و ناخالصی را ملاحظه کنید که طبیعی می‌باشد. هنگامی که از دستگاه برای بار اول استفاده می‌کنید اولین بخار را به سمت لباس‌ها نگیرید زیرا ممکن است مواد یا ذرات داخل بخار به لباس‌ها آسیب برساند.

## پر کردن مخزن آب

هرگز از آب آلوده استفاده ننمایید زیرا آب نقشی اساسی در فرآیند اتو کردن و عملکرد مثبت اتو ایفا می‌کند و رسوبات آهکی ممکن است برخی قسمت‌های اتوی بخار را خراب کند و باعث از کار افتادن زود هنگام آن شود. توصیه می‌شود از آبی که املاح معدنی ندارد استفاده نماید.

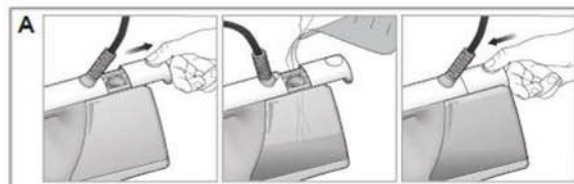
## استفاده از دستگاه

### پر کردن مخزن آب (شکل A)

قبل از پر کردن مخزن آب، اطمینان حاصل کنید که اتو خاموش بوده و از برق کشیده شده است.

- ۱- اتو را در وضعیت افقی قرار دهید، درب قسمت پر کردن آب را باز کنید و مخزن را با استفاده از پیمانه آب عرضه شده با اتو کمی کمتر از میزان حداکثر درج شده بر روی مخزن آب پر کنید.
- ۲- درب قسمت پر کردن آب را ببندید.

هرگز هیچ گونه عطر، سرکه، مواد پاک‌کننده رسوبات و یا سایر مواد شیمیایی را داخل مخزن آب اتو نریزید مگر این که تکنیسین‌های شرکت خدمات طلایی نیکان استفاده از آن را توصیه کرده باشند. هرگز از آب آلوده استفاده نکنید.



# آریستون

## انتخاب دما (شکل B)

اگر دستگاه شما به تکنولوژی دمای بهینه صفحه اتو مجهز می‌باشد، نیازی به تنظیم دما و یا بخار ندارید.

۱- دوشاخه اتو را به پریز دارای اتصال ارت (۲۲۰-۲۴۰ ولت) وصل کنید. هنگامی که اتوی بخار روشن شود، یک صدای سوت شنیده می‌شود و نشانگر دما روشن می‌شود.

۲- زمانی که چراغ نشانگر دما خاموش شود شما می‌توانید همه پارچه‌هایی را اتو کنید که نیاز به اتو کردن به شیوه‌ی خاصی ندارند.

در مدل‌هایی بدون تکنولوژی "دمای بهینه صفحه اتو" دستورالعمل‌های زیر را استفاده کنید:

۱- دوشاخه اتو را به پریز دارای اتصال ارت (۲۲۰-۲۴۰ ولت) بزنید. هنگامی که دستگاه روشن می‌شود صدای سوت شنیده می‌شود و چراغ نشانگر دما روشن می‌شود.

۲- از کنترل دما برای انتخاب دمای مورد نظر استفاده کنید. اگر از دمای پایین به دمای بالا می‌روید دما افزایش می‌یابد و نشانگر دما روشن می‌شود تا نشان دهد که اتو در حال گرم شدن است.

۳- زمانی که اتوی بخار به دمای مورد نظر رسید، نشانگر دما خاموش می‌شود.

۴- اطمینان حاصل کنید که برچسب لباس را برای تعیین نوع پارچه چک کرده‌اید. اگر شک دارید، قسمت پنهانی از پارچه را اتو کنید تا مناسب‌ترین دما را تعیین کنید و از صدمه زدن به پارچه جلوگیری کنید. در مورد پارچه‌های حساس و ظریف مانند ابریشم، پشم و هرگونه الیاف مصنوعی، لباس را از طرف داخل اتو کنید تا از برق افتادن لباس جلوگیری شود. از لباس‌هایی مانند الیاف مصنوعی شروع کنید که نیاز به دمای پایین‌تر دارند.




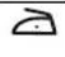





 **ARISTON**

OUR IDEAS. YOUR HOME

 HD LINE

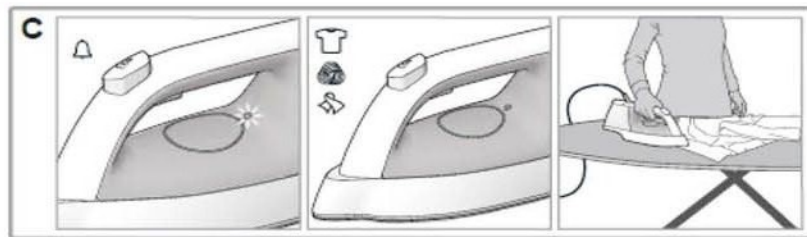


توجه: لباس‌هایی که دارای علامت  می‌باشند هرگز نباید اتو شوند.

درجه تنظیم دما	نوع پارچه	برچسب لباس
	مصنوعی	
	ابریشم الیاف ترکیبی	
	پشم پشم ترکیبی	
	نخ	
	کتان	
	جین/لی	

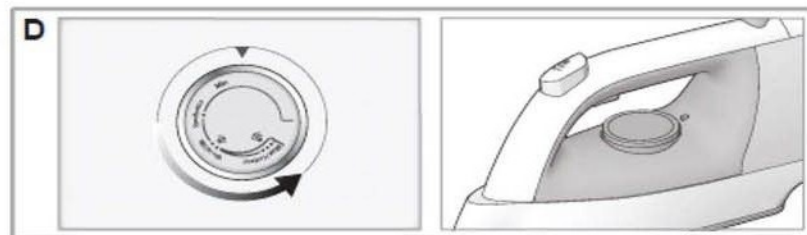
دمای بهینه صفحه اتو (شکل C)

اگر دستگاه شما به تکنولوژی دمای بهینه صفحه اتو مجهز شده است، نیاز ندارید که دما و یا بخار را تنظیم کنید و نیز لباس‌ها را بر اساس پارچه‌هایشان منظم کنید. تنها دو شاخه اتو را به پریز دارای اتصال ارت وصل کنید (۲۲۰-۲۴۰ ولت). زمانی که چراغ نشانگر دما خاموش می‌شود به سادگی می‌توانید شروع به اتو کردن همه پارچه‌هایی که می‌توانند به هر ترتیبی اتو شوند کنید.



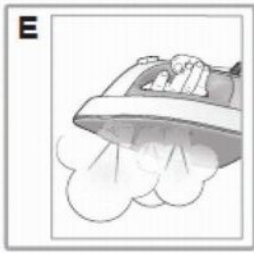
اتو کردن بدون بخار (شکل D)

دمای اتوکشی توصیه شده را با استفاده از کنترل دما انتخاب کنید. تصاویر B را ببینید، قسمت استفاده از اتو و قسمت انتخاب دما را ببینید.



# آریستون

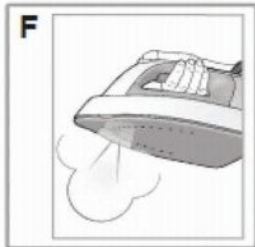
### اتو کردن با بخار (شکل E)



- ۱ - اطمینان حاصل کنید که سطح آب داخل مخزن بالاتر از یک چهارم باشد.
- ۲-دمای اتوکشی توصیه شده را با استفاده از کنترل دما انتخاب کنید، تصاویر B را ببینید، قسمت استفاده از اتو و قسمت انتخاب دما را ببینید.
- ۳- برای استفاده از عملکرد اتوکشی با بخار دکمه بخار را فشار دهید. توصیه می‌شود از عملکرد دکمه بخار هنگامی که دما بالاتر از ●●● است استفاده شود. قبل از فشار دادن دکمه بخار، صبر کنید تا چراغ نشانگر دما خاموش شود.

### اتو کردن با شلیک بخار (F)

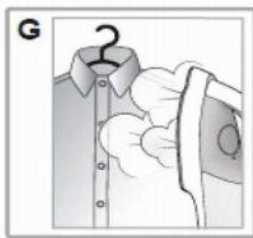
عملکرد شلیک بخار به شما اجازه می‌دهد تا چروک‌های سخت لباس را از بین ببرید. می‌توانید از این عملکرد هم در حالت اتوکشی با بخار و هم در حالت اتوکشی بدون بخار استفاده کنید.



- ۱ - اطمینان حاصل کنید که سطح آب داخل مخزن بالاتر از یک چهارم باشد.
- ۲ - دمای اتوکشی توصیه شده را با استفاده از کنترل دما انتخاب کنید، تصاویر B را ببینید، قسمت استفاده از اتو و قسمت انتخاب دما را ببینید.
- ۳- دکمه شلیک بخار را برای دریافت جریان اضافی بخار هنگام اتوکشی فشار دهید. قبل از فشار دادن دکمه شلیک بخار، صبر کنید تا چراغ نشانگر دما خاموش شود.

### مشخصات

### عملکرد بخار عمودی (G)



عملکرد بخار عمودی برای حذف هرگونه چروک از لباس‌ها، پرده‌ها و سایر لباس‌هایی که آویزان هستند مفید است. برای استفاده از این اتو در حالت عمودی قرار دهید. تمامی عملکردها غیرقابل تغییر باقی می‌مانند. به قسمت استفاده از اتو مراجعه نمایید.

 ARISTON

OUR IDEAS. YOUR HOME

 HD LINE

## عملکرد خاموش کردن خودکار (شکل H)

عملکرد خاموش کردن خودکار از ایمنی کامل اطمینان حاصل می‌کند. این عملکرد به صورت اتوماتیک دستگاه را زمانی که برای ۵ دقیقه استفاده نمی‌شود خاموش می‌کند.

اگر از دستگاه استفاده نکنید یک صدای سوت به صدا درمی‌آید تا به شما اطلاع دهد که عملکرد خاموش کردن خودکار فعال است. اتو را حرکت دهید تا آن را دوباره روشن کنید.

⊠ قبل از شروع مجدد اتو کردن، صبر کنید تا چراغ نشانگر دما خاموش شود.



## نگهداری و تمیز کردن

### پس از استفاده

۱- دوشاخه برق را از پریز بکشید و اجازه دهید صفحه زیرین اتو کاملاً خنک شود.

۲- مخزن آب را خالی کنید.

۳- کابل را به دور قسمت مخصوص بپیچانید و اتو را با استفاده از صفحه عرضه شده در مکانی خشک و امن نگهداری کنید.

### تمیز کردن اتو (شکل A)

⊠ هرگز از محصولات خشن یا زبر برای تمیز کردن قطعات پلاستیکی اتو استفاده نکنید.

۱- دوشاخه را از پریز برق بکشید و اجازه دهید صفحه زیرین اتو خنک شود.

۲- قسمت بالایی اتو را به آرامی با یک پارچه نرم مرطوب تمیز کنید، سپس آن را خشک کنید.

۳- برای تمیز کردن و یا برداشتن لکه یا سایر ناخالصی‌های روی صفحه اتو، از پارچه نم دار مرطوب استفاده و سپس صفحه اتو را کاملاً خشک نمایید.

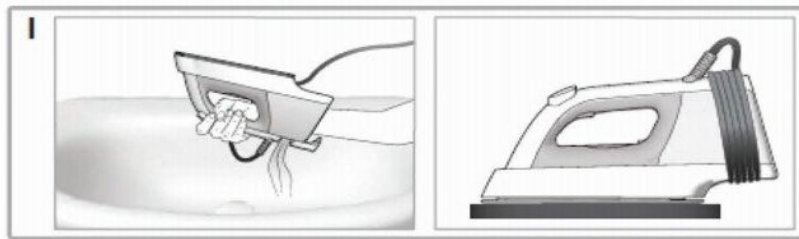
# آریستون

۴- از نوک پارچه نم دار برای برداشتن هرگونه رسوبی در سوراخ‌های بخار که ممکن است باعث اختلال در عملکرد دستگاه شود استفاده کنید.

☐ به منظور صاف و براق نگه داشتن صفحه اتو، از هرگونه تماس با وسایل فلزی خودداری کنید و وسایل تیز مانند دکمه‌ها و گیره‌های سردست را اتو نکنید زیرا باعث ایجاد خراش بر روی صفحه اتو می‌شوند.

۵- برای تمیز کردن فیلتر آب، دریچه پر کردن را باز کنید و فیلتر آب خالص را بردارید. فیلتر را زیر آب جاری بشویید، مراقب باشید فشار جریان آب زیاد نباشد و سپس آن را سر جای خود قرار دهید.

۶- به صورت مرتب مخزن را آبکشی و تمیز نمایید. پس از تمیز کردن همیشه مخزن آب را خالی کنید.



#### نگهداری دستگاه - رسوب زدایی (شکل K)

مدل دارای فیلتر ضد رسوب: اتوی بخار مجهز به فیلتر ضد رسوب مخصوصی است که انباشتگی رسوبات در مخزن بخار را کاهش می‌دهد. در نتیجه نیاز به تمیز کردن مداوم را کاهش می‌دهد.

اگر اتوی بخار شما مجهز به فیلتر ضد رسوب است، هر سه ماه یک بار یا پس از ۳۵ ساعت اتوکشی، جهت زدودن رسوبات با توجه به دستورالعمل ذیل، قسمت بخار اتو را تمیز نمایید.

۱ - اطمینان حاصل کنید که اتو از برق کشیده باشد.

☐ اتو را کنار سینک ظرفشویی یا به دور از لباس‌هایی که قرار است اتو شوند تمیز کنید تا از لکه شدن آن‌ها جلوگیری شود.

۲- مخزن آب را تا سطح ماکزیمم پر کنید.

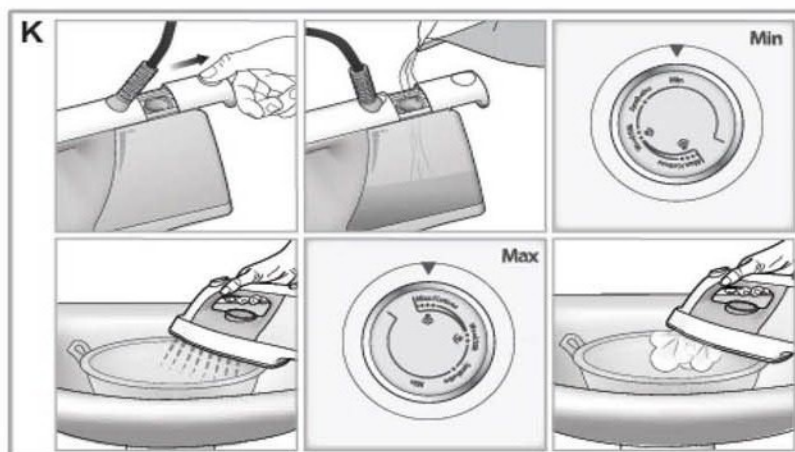
۳- درجه تنظیم دما را روی کمترین درجه حرارت تنظیم کنید.

۴- اتو را به برق بزنید و فوراً دکمه بخار را برای ۳ دقیقه فشار دهید تا آب اضافه از صفحه اتو خارج شود.

 **ARISTON**

OUR IDEAS. YOUR HOME

۵- درجه تنظیم دما را روی بیشترین درجه حرارت تنظیم کنید. سپس دوباره دکمه بخار را فشار دهید تا هرگونه آب اضافی تبخیر شود.



#### نکات

اگر اتوی شما مجهز به تکنولوژی کنترل دمای بهینه است نیاز به تنظیم دما و یا بخار ندارید. می‌توانید لباس‌ها را به ترتیب دلخواه اتو نمایید.

اگر اتوی شما به تکنولوژی کنترل دمای بهینه مجهز نشده است نکات زیر را بدانید:

- ۱- لباس‌ها را بر اساس نوع پارچه مرتب کنید. بدین ترتیب نیاز به تغییر دما بر حسب پارچه‌های مختلف کاهش می‌یابد.
- ۲- با لباس‌هایی شروع کنید که نیاز به دمای اتوکشی پایین دارند و با لباس‌هایی ادامه دهید که نیاز به دمای بالا دارند.
- ۳- اگر درباره ترکیبات پارچه مطمئن نیستید، با اتو کردن بخش پنهانی از لباس مانند درزها و قسمت‌های داخلی می‌توانید آن را امتحان کنید. از دمای پایین شروع کنید و به تدریج آن را افزایش دهید تا تنظیمات مناسب اتوکشی را پیدا کنید.
- ۴- در صورتیکه دمای اتو را کاهش می‌دهید تا لباس‌های ظریف را اتو کنید، تقریباً دو دقیقه صبر کنید تا دمای اتو به تنظیمات جدید برسد.
- ۵- لباس‌هایی با پشم خالص (پشم ۱۰۰٪) می‌توانند با اتوی بخار اتو شوند به شرطی که دما روی پشم تنظیم شود، توصیه می‌شود از یک پارچه نخی برای جلوگیری از لکه‌های براق روی لباس خودداری شود.
- ۶- هرگز قسمت‌هایی را که لکه عرق قابل مشاهده دارد را اتو نکنید زیرا حرارت باعث تثبیت لکه و دائمی شدن اثر آن می‌شود.

# آریستون

## دور ریختن وسایل الکترونیکی کهنه

طبق قانون 2002/96/EC مصوبه اروپا در مورد تجهیزات فرسوده و دور ریختنی الکترونیکی و الکترونیکی (WEEE)، وسایل الکترونیکی خانگی کهنه نباید در قسمت زباله‌های تفکیک نشده شهری دور ریخته شوند. وسایل الکترونیکی قدیمی باید به صورت مجزا جمع‌آوری شوند تا موادی که درون آنهاست بازیافت و استفاده مجدد شود تا از تاثیرات آن روی سلامتی انسان و محیط کاسته شود. علامت سطل چرخدار روی محصول به شما یادآوری می‌کند که هنگامی که این وسایل را دور می‌ریزید باید به طور جداگانه جمع‌آوری شوند. مصرف‌کنندگان باید به مسئولین شهری منطقه خود تماس بگیرند تا در مورد نحوه صحیح دور ریختن دستگاه اطلاعات کسب کنند.

 **ARISTON**

OUR IDEAS. YOUR HOME

مشکل	علل احتمالی/راه حل
صفحه اتو سرد است و گرم نمی‌شود.	<ul style="list-style-type: none"> <li>ممکن است دوشاخه داخل پریز قرار نگرفته است و وصل نیست.</li> <li>ممکن است که دما روی درجه MIN قرار گرفته باشد.</li> </ul>
چراغ نشانگر دما خاموش و روشن می‌شود.	<ul style="list-style-type: none"> <li>چراغ نشانگر دما روشن است. این نشان می‌دهد که اتو در حال گرم شدن است. چراغ نشانگر زمانی که به درجه تنظیم شده برسد خاموش خواهد شد.</li> </ul>
بخار به میزان کم خارج می‌شود یا اصلاً خارج نمی‌شود.	<ul style="list-style-type: none"> <li>ممکن است آب به میزان کافی داخل مخزن وجود نداشته باشد. مخزن را پر کنید.</li> <li>اتو به میزان کافی داغ نیست. اتو را با استفاده از صفحه مخصوص آن در وضعیت افقی قرار دهید و صبر کنید تا قبل از شروع به اتو کردن چراغ نشانگر دما خاموش شود.</li> <li>دمای صفحه اتو ممکن است بسیار پایین باشد زیرا دکمه شلیک بخار به صورت بسیار مکرر فعال شده است. به صورت آهسته وقفه زمانی بین شلیک بخار را افزایش دهید.</li> </ul>
ناخالصی‌هایی از صفحه اتو خارج می‌شود که باعث لکه‌دار شدن لباس‌ها می‌شود.	<ul style="list-style-type: none"> <li>ممکن است موادی ته‌نشین در بخش تیخیر وجود داشته باشد. آن را همانگونه که در بخش "تمیز کردن و نگهداری" شرح داده شده است تمیز کنید.</li> <li>شاید از مواد عطری، سرکه، مواد پاک‌کننده رسوب، و یا سایر مواد شیمیایی استفاده می‌کنید. به خاطر بسپارید که این مواد ممکن است به محصول آسیب برسانند. مخزن آب را بشویید.</li> <li>شاید از نوع آب نامناسبی استفاده می‌کنید (بخش "پر کردن مخزن آب" را ببینید).</li> <li>شاید از آهار استفاده می‌نمایید. می‌توانید آهار را روی بخش داخلی لباس استفاده نمایید و تحت هیچ شرایطی نباید آن را در مخزن آب اتو بریزید.</li> <li>لباس به طور صحیح شسته نشده است و یا مواد شوینده در آن باقی مانده است.</li> <li>شاید لباس نوبی را اتو می‌کنید که تا به حال شسته نشده است.</li> </ul>
آب از صفحه اتو چکه می‌کند.	<ul style="list-style-type: none"> <li>دمای صفحه اتو ممکن است بسیار پایین باشد زیرا دکمه بخار بسیار مکرر فعال شده است. به صورت آهسته وقفه زمانی بین شلیک بخار را افزایش دهید.</li> <li>دمای صفحه اتو روی دمایی تنظیم شده است که بسیار پایین است.</li> <li>درب بخش پر کردن آب را به صورت صحیح ببندید.</li> <li>از عملکرد شلیک بخار استفاده کرده‌اید یا از عملکرد بخار در دمای بسیار پایین استفاده کرده‌اید. توصیه می‌شود از این عملکردها در دمای بخاری بالاتر از ●●● استفاده کنید.</li> <li>شاید از مواد عطری، سرکه، مواد پاک‌کننده رسوب و یا سایر مواد شیمیایی استفاده می‌کنید. به خاطر بسپارید که این مواد ممکن است به محصول آسیب برسانند. مخزن آب را بشویید.</li> </ul>
صفحه اتو کثیف است یا تیره است و ممکن است لباس‌ها را لکه کند.	<ul style="list-style-type: none"> <li>شاید از دمایی استفاده می‌کنید که بسیار بالا است. صفحه اتو را تمیز کنید. فصل "تمیز کردن و نگهداری" را ببینید.</li> <li>شاید از آهار استفاده می‌نمایید. می‌توانید آهار را روی بخش داخلی لباس استفاده نمایید و تحت هیچ شرایطی نباید آن را در مخزن آب اتو بریزید.</li> <li>لباس به طور صحیح شسته نشده است و یا مواد شوینده در آن باقی مانده است.</li> <li>شاید لباس نوبی را اتو می‌کنید که تا به حال شسته نشده است.</li> </ul>

# آریستون



واحد انتقادات و پیشنهادات

در صورت داشتن هر گونه انتقاد و پیشنهاد ، با ارتباط از طریق یکی از شماره های ذیل و اعلام مشکلات احتمالی ، نسبت به رفع آن اقدام خواهد شد . این واحد تحت نظارت مستقیم مدیریت ، کلیه تماس های برقرار شده را پیگیری و در کمترین مدت زمان نسبت به برقراری ارتباط با مشترک و رفع مشکل اقدام می نماید .

ارتباط از طریق صدای مشتری ۸۸۷۶۵۳۰۰ - ۰۲۱  
ارتباط از طریق پیام کوتاه ۳۰۰۰۰۸۲۳۲  
ارتباط از طریق سایت [www.nikan-co.com](http://www.nikan-co.com)



 **ARISTON**

OUR IDEAS. YOUR HOME

**HD** LINE

خدمات طلایی نیکان  نماینده رسمی